



Factsheet

บริษัท ไทยฟู้ดส์ กรุป จำกัด (มหาชน)

ลักษณะการประกอบธุรกิจ: ประกอบธุรกิจหลักเกี่ยวกับการผลิตไก่และจำหน่ายไก่สด แช่เย็นและแช่แข็งและผลิตภัณฑ์แปรรูปจากไก่ ผลิตและจำหน่ายสุกร และผลิตและจำหน่ายอาหารสัตว์

สถานะการเป็นบริษัทจดทะเบียนในตลาดหลักทรัพย์แห่งประเทศไทย (listed) : เป็น ไม่เป็น
เสนอขายหุ้นกู้ระยะยาว ไม่ด้อยสิทธิ ไม่มีประกัน มีผู้แทนผู้ถือหุ้นกู้ และผู้ออกหุ้นกู้มีสิทธิไถ่ถอนหุ้นกู้ก่อนครบกำหนดไถ่ถอน

"หุ้นกู้ของบริษัท ไทยฟู้ดส์ กรุป จำกัด (มหาชน) ครั้งที่ 1/2568
ครบกำหนดไถ่ถอนปี พ.ศ. 2571 ซึ่งผู้ออกหุ้นกู้มีสิทธิไถ่ถอนหุ้นกู้ก่อนครบกำหนดไถ่ถอน"
ระหว่างวันที่ 4 - 6 มีนาคม พ.ศ. 2568

ลักษณะตราสาร

อายุ:	3 ปี
อัตราดอกเบี้ย:	คงที่ร้อยละ [4.50 – 4.60] ต่อปี
งวดการชำระดอกเบี้ย:	จ่ายดอกเบี้ยทุกๆ 3 เดือน
การไถ่ถอนก่อนกำหนด:	ผู้ออกหุ้นกู้มีสิทธิในการไถ่ถอนหุ้นกู้ก่อนวันครบกำหนดไถ่ถอนหุ้นกู้ เริ่มจากรวันครบกำหนด 6 (หก) เดือน นับจากรวันออกหุ้นกู้
มูลค่าการเสนอขายรวม:	ไม่เกิน [•] ล้านบาท
หลักประกัน:	ไม่มี
ผู้แทนผู้ถือหุ้นกู้:	บริษัทหลักทรัพย์ เอเซีย พลัส จำกัด
วัตถุประสงค์การใช้เงิน:	1. ใช้เป็นเงินทุนหมุนเวียนระยะสั้น 2. ใช้ซื้อทรัพย์สิน ลงทุน หรือเป็นเงินค่าใช้จ่ายในกิจการที่เกี่ยวข้องกับการดำเนินธุรกิจปัจจุบัน

อันดับความน่าเชื่อถือ

อันดับความน่าเชื่อถือของหุ้นกู้ BBB และอันดับความน่าเชื่อถือของผู้ออกหุ้นกู้ระดับ BBB แนวิโนม : คงที่ เมื่อวันที่ 10 มกราคม 2568

รายละเอียดสำคัญอื่น

วันที่ออกตราสาร:	7 มีนาคม พ.ศ. 2568
วันที่ครบกำหนดอายุ:	7 มีนาคม พ.ศ. 2571
ประเภทการเสนอขาย:	ผู้ลงทุนสถาบัน และ/หรือ ผู้ลงทุนรายใหญ่
ผู้จัดการการจัดจำหน่าย:	บริษัทหลักทรัพย์ เอเซีย พลัส จำกัด
บริษัทหลักทรัพย์ บลเบลล์ จำกัด	
บริษัทหลักทรัพย์ ซีจีเอส อินเทอร์เน็ต (ประเทศไทย) จำกัด	
บริษัทหลักทรัพย์ ทรีเน็ต จำกัด	
บริษัทหลักทรัพย์ กรุงไทย เอ็กซ์สปริง จำกัด	
บริษัทหลักทรัพย์ พาย จำกัด (มหาชน)	
บริษัทหลักทรัพย์ ดาโอ (ประเทศไทย) จำกัด (มหาชน)	
บริษัทหลักทรัพย์ ยูไอบี เคย์เสียน (ประเทศไทย) จำกัด (มหาชน)	

นายทะเบียนหุ้นกู้: ธนาคารเกียรตินาคินภัทร จำกัด (มหาชน)

ข้อกำหนดในการดำรงอัตราส่วนทางการเงิน

ผู้ออกหุ้นกู้จะต้องดำรงไว้ซึ่งอัตราส่วน "หนี้สินสุทธิ" (Net Debt) ต่อ "ส่วนของผู้ถือหุ้น (Shareholders' Equity)" ตลอดอายุของหุ้นกู้ ตามงบการเงินรวม ณ วันสิ้นงวดบัญชีในแต่ละปีของผู้ออกหุ้นกู้ที่ได้ผ่านการตรวจสอบแล้วโดยผู้สอบบัญชีของผู้ออกหุ้นกู้เป็นอัตราส่วนไม่เกิน 2:1 (สองต่อหนึ่ง) เท่า

ทั้งนี้ โปรดพิจารณารายละเอียดเพิ่มเติมได้ในแบบแสดงรายการข้อมูลเสนอขายตราสารหนี้ (69-PP-BASE) และหนังสือชี้ชวนสำหรับโครงการตราสารหนี้ เอกสารแนบ 1 (ร่าง) ข้อกำหนดด้วยสิทธิและหน้าที่ของผู้ออกหุ้นกู้และผู้ถือหุ้นกู้

ระดับความเสี่ยง

พิจารณาจากอายุตราสารและอันดับความน่าเชื่อถือ

ต่ำ **1 2 3 4 5 6 7 8** สูง

ผู้ออกตราสารสามารถขอไถ่ถอนก่อนครบกำหนด

ความเสี่ยงของผู้ออกหุ้นกู้

1. ความเสี่ยงจากความไม่แน่นอนของราคาสินค้าโภคภัณฑ์ รายได้จากการขายของบริษัทส่วนใหญ่เป็นรายได้จากการจำหน่ายลูกไก่ ผลิตภัณฑ์เนื้อไก่ สุกรขุน และสุกรชำแหละ โดยราคาสินค้าขึ้นอยู่กับอุปสงค์และอุปทานของสินค้าในแต่ละเวลานั้นๆ ดังนั้น หากอุปสงค์มีมากกว่าอุปทาน อาจส่งผลให้บริษัทไม่สามารถผลิตสินค้าได้ทันตามความต้องการในช่วงเวลานั้น แต่ได้ปัจจัยบวกจากราคาที่เพิ่มสูงขึ้น และหากอุปทานมากกว่าอุปสงค์ อาจส่งผลกระทบต่อราคาของสินค้า และทำให้บริษัทมีรายได้ลดลง

2. ความเสี่ยงจากความไม่แน่นอนของราคาวัตถุดิบ บริษัทมีต้นทุนหลักคือต้นทุนวัตถุดิบในการผลิตอาหารสัตว์ เช่น ข้าวโพด กากถั่ว ข้าวสาลี และมันอัดเม็ด เป็นต้น โดยราคาตลาดมีความไม่แน่นอนขึ้นอยู่กับอุปสงค์และอุปทานของสินค้าในแต่ละเวลานั้นๆ และปัจจัยอื่นๆ เช่น ข้อกีดกันทางการค้า สภาพภูมิอากาศ เป็นต้น โดยการเปลี่ยนแปลงของราคาจะส่งผลกระทบต่อต้นทุนวัตถุดิบของบริษัท

3. ความเสี่ยงจากการไม่มีหลักประกัน กรณีที่ผู้ออกหุ้นกู้มีการผิดนัดและต้องชำระคืนหนี้ค้างชำระโดยพลันหุ้นกู้นี้จะมีความเสี่ยงที่จะไม่ได้รับชำระคืนมากกว่าหนี้อื่นของผู้ออกหุ้นกู้เนื่องจากหุ้นกู้นี้ไม่มีหลักประกันจึงมีสถานะและสิทธิได้รับชำระหนี้ด้อยกว่าเจ้าหนี้สถาบันการเงินที่มีหลักประกัน อย่างไรก็ตามบริษัทมีสินทรัพย์หลักที่ใช้ในการประกอบธุรกิจ ประกอบด้วย (1) ที่ดิน (2) อาคารสิ่งปลูกสร้างและระบบสาธารณูปโภคของบริษัท (3) เครื่องจักร (4) เครื่องตกแต่งและอุปกรณ์สำนักงาน ยานพาหนะ และสินทรัพย์ระหว่างก่อสร้างโดย ณ วันที่ 30 กันยายน 2567 บริษัทมีมูลค่าสินทรัพย์หลักที่ใช้ในการประกอบธุรกิจตามงบเฉพาะกิจการ มูลค่ารวม 2,636.69 ล้านบาท โดยมีทรัพย์สินที่ไม่ติดภาระผูกพันรวม 1,231.33 ล้านบาท คิดเป็นร้อยละ 46.70 ของมูลค่าสินทรัพย์ประเภทดังกล่าวทั้งหมด ทั้งนี้บริษัทมีหนี้สินที่มีภาระดอกเบี้ยที่ไม่มีประกันจำนวน 12,993.81 ล้านบาท ดังนั้นหนี้สินที่ไม่มีหลักประกันจึงมีความเสี่ยงในกรณีที่บริษัทจำเป็นต้องขายทรัพย์สินเพื่อชำระคืนหนี้ ซึ่งทรัพย์สินดังกล่าวอาจไม่เพียงพอในการชำระหนี้หุ้นกู้ที่ไม่มีประกัน

4. ความเสี่ยงจากการมีหนี้หุ้นกู้อยู่ในระดับสูง ณ วันที่ 30 กันยายน 2567 บริษัทมีสัดส่วนตราสารหนี้ร้อยละ 41.05 เมื่อเทียบกับหนี้สินที่มีภาระดอกเบี้ยทั้งหมด ในขณะที่บริษัทมีอัตราส่วนความสามารถในการชำระดอกเบี้ย (ICR) อยู่ที่ 9.06 เท่า เพิ่มขึ้นงวดเดียวกันของปีก่อนหน้า ซึ่งมีอัตราส่วนอยู่ที่ 4.61 เท่า และมีอัตราส่วนความสามารถชำระภาระผูกพัน (DSCR) เท่ากับ 0.52 เท่า เพิ่มขึ้นเมื่อเทียบกับงวดเดียวกันของปีก่อนหน้าที่มีอัตราส่วนอยู่ที่ 0.43 เท่า โดยจากอัตราส่วนดังกล่าวแสดงให้เห็นว่าบริษัทจะยังมีกำไรก่อนดอกเบี้ยจ่ายภาษีเงินได้ ค่าเสื่อมราคาและค่าตัดจำหน่ายที่ยังอยู่ในระดับที่สามารถชำระภาระดอกเบี้ยได้นั้น แต่บริษัทมีหนี้สินที่มีภาระดอกเบี้ยที่ครบกำหนดภายใน 1 ปีค่อนข้างมาก โดยบริษัทมีหนี้สินที่มีภาระดอกเบี้ยที่จะครบกำหนดภายใน 1 ปี เท่ากับ 14,627.11 ล้านบาท โดยคิดเป็นร้อยละ 63.93 ของหนี้สินที่มีภาระดอกเบี้ยทั้งหมด ทั้งนี้การที่บริษัทมีสัดส่วนหนี้หุ้นกู้สูง ถือเป็นความเสี่ยงในด้านการชำระหนี้มากกว่าเงินกู้ยืมจากสถาบันการเงิน เนื่องจากหุ้นกู้นั้นจะมีวันครบกำหนดชำระหนี้ที่ชัดเจน และขอผ่อนผันยากกว่าเมื่อเทียบกับเงินกู้ยืมจากสถาบันการเงิน รวมถึงการที่บริษัทมีหนี้สินที่มีภาระดอกเบี้ยที่ครบกำหนดภายใน 1 ปี อยู่ในระดับสูงทำให้บริษัทมีความเสี่ยงที่หากผลการดำเนินงาน หรือแผนการหาแหล่งเงินทุนไม่เป็นไปตามคาด อาจมีความเสี่ยงที่บริษัทจะเกิดเหตุผิดนัดชำระหนี้หุ้นกู้ได้

หนังสือชี้ชวน
โครงการหุ้นกู้
Scan Here



หนังสือชี้ชวน
(filing)
SCAN HERE



ผลตอบแทนของตราสารรุ่นอื่นในตลาด (YTM)

ตราสารที่มีอายุและอันดับความน่าเชื่อถือเท่ากันให้ผลตอบแทน [●]% ต่อปี (ณ วันที่ [●] มกราคม 2568)

อัตราส่วนทางการเงินที่สำคัญของผู้ถือหุ้น

อัตราส่วนทางการเงิน	ค่าเฉลี่ยอุตสาหกรรม (ล่าสุด) ³	ปี 2565	ปี 2566	9 เดือนปี 2567
อัตราส่วนสภาพคล่อง (current ratio) (เท่า)	1.00	1.06	0.85	0.95
อัตราส่วนสภาพคล่องหมุนเร็ว (quick ratio) (เท่า)	N/A	0.25	0.21	0.29
วงจรเงินสด (cash cycle) (วัน)	N/A	47.12	41.21	28.05
ระยะเวลาขายสินค้าเฉลี่ย (average inventory period) (วัน)	N/A	50.94	48.82	38.53
ระยะเวลาเก็บหนี้เฉลี่ย (average collection period) (วัน)	N/A	16.88	15.99	13.53
ระยะเวลาชำระหนี้เจ้าหนี้การค้าเฉลี่ย (average payment period) (วัน)	N/A	20.70	23.60	24.00
ความสามารถในการชำระดอกเบี้ย (interest coverage ratio : ICR) (เท่า)	3.66	1.56	1.91	1.49
หนี้สินที่มีภาระดอกเบี้ยต่อกำไรก่อนดอกเบี้ยจ่าย ภาษีเงินได้ ค่าเสื่อมราคา และค่าตัดจำหน่าย (interest bearing debt to EBITDA ratio) (เท่า)	5.15	2.49	5.29	2.98
ความสามารถในการชำระภาระผูกพัน (debt service coverage ratio : DSCR) (เท่า)	0.64	0.79	0.31	0.52
หนี้สินรวมต่อส่วนของผู้ถือหุ้นรวม (debt to equity : D/E ratio) (เท่า)	1.64	1.93	2.44	1.91
หนี้สินที่มีภาระดอกเบี้ยต่อส่วนของผู้ถือหุ้นรวม (interest bearing debt to equity : IBD/E ratio) (เท่า)	1.10	1.56	1.91	1.49
หนี้สินที่มีภาระดอกเบี้ยที่ครบกำหนดภายใน 1 ปีต่อหนี้สินที่มีภาระดอกเบี้ย (interest bearing debt 1 year (IBD 1Y) / interest bearing debt (IBD)) (ร้อยละ)	42.86	50.84	61.17	63.93
เงินกู้ยืมจากสถาบันการเงินต่อหนี้สินที่มีภาระดอกเบี้ย (Loan/IBD) (ร้อยละ)	46.42	37.49	43.40	45.59
อัตรากำไรจากการดำเนินงาน (EBIT margin) (ร้อยละ)	N/A	12.26	0.41	6.62
อัตราผลตอบแทนจากสินทรัพย์ (return on asset : ROA) (ร้อยละ)	N/A	11.63	(1.75)	6.59
อัตราส่วนผลตอบแทนผู้ถือหุ้น (return on equity : ROE) (ร้อยละ)	N/A	34.82	(5.56)	20.87
อัตราส่วนหนี้สินสุทธิต่อส่วนของผู้ถือหุ้น (ตามข้อกำหนดสิทธิ)	N/A	1.18	1.59	1.13

¹ ยิ่งสูงยิ่งแสดงถึงความสามารถในการชำระคืนสูง

² ยิ่งสูงยิ่งแสดงถึงหนี้สินที่สูง

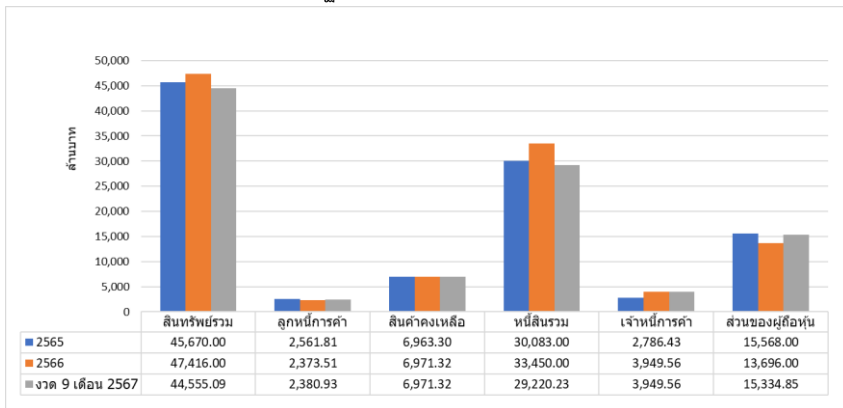
³ อ้างอิงจากข้อมูลของกลุ่มอุตสาหกรรม Food and Beverage จากเว็บไซต์ของสมาคมตลาดตราสารหนี้ไทย (ThaiBMA)

⁴ อัตราส่วนเป็นไปตามที่กำหนดไว้ในข้อกำหนดด้วยสิทธิและหน้าที่ของผู้ถือหุ้นและผู้ถือหุ้น

สรุปฐานะการเงินและผลการดำเนินงานตามงบการเงินรวมย้อนหลัง 2 ปี และตั้งแต่ไตรมาส 1 ถึงไตรมาสล่าสุดหรือเท่าที่มีผลการดำเนินงานจริง

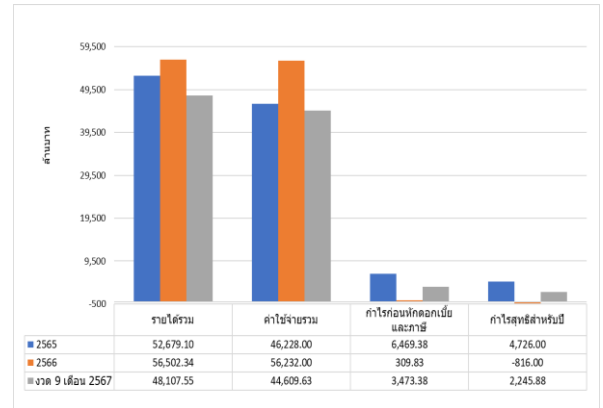
งบฐานะการเงิน

หน่วย : ล้านบาท



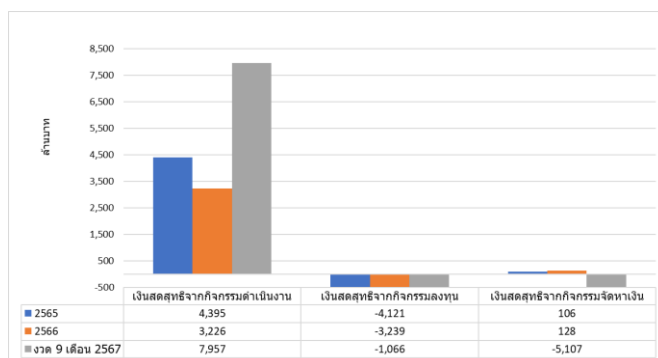
งบกำไรขาดทุน

หน่วย : ล้านบาท



งบกระแสเงินสด

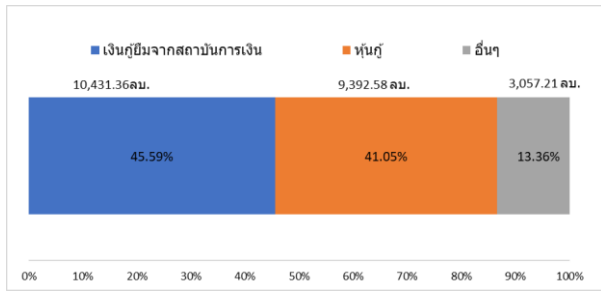
หน่วย : ล้านบาท



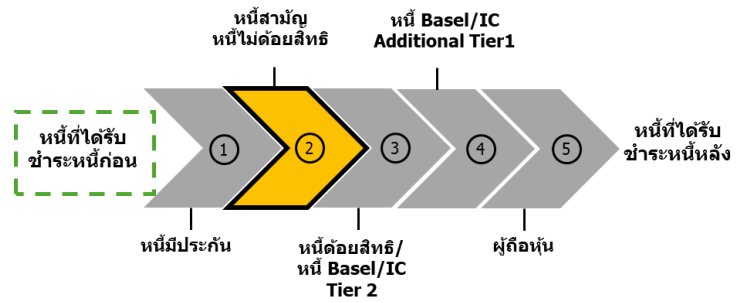
รายได้รวม หมายถึง รายได้รวมตามงบการเงิน บวกส่วนแบ่งกำไร (ขาดทุน) จากเงินลงทุนในการร่วมค้า
ค่าใช้จ่ายรวม หมายถึง ค่าใช้จ่ายรวมตามงบการเงิน ไนรมต้นทุนทางการเงินและค่าใช้จ่ายภาษีเงินได้

สัดส่วนหนี้ที่มีภาระดอกเบี้ยของผู้ออกหุ้นกู้

ณ วันที่ 30 กันยายน 2567



ลำดับการได้รับชำระหนี้



ลักษณะพิเศษและความเสี่ยงสำคัญของตราสาร

ความเสี่ยงสำคัญของตราสาร

- เนื่องจากเป็นหุ้นกู้ที่มีเงื่อนไขให้ผู้ออกตราสารสามารถไถ่ถอนตราสารก่อนกำหนดได้ (callable) ผู้ถือหุ้นกู้มีความเสี่ยงที่ผู้ออกจะไถ่ถอนก่อนครบกำหนด ทำให้ไม่ได้รับผลตอบแทนตามที่คาดและอาจต้องลงทุนในตราสารที่ผลตอบแทนต่ำลง (reinvestment risk)
- การลงทุนในหุ้นกู้ไม่เป็นการฝากเงิน
- ผู้ลงทุนอาจต้องพร้อมถือหุ้นกู้จนครบกำหนด เนื่องจากการขายก่อนครบกำหนดอาจทำได้ยากหรือขายได้ต่ำกว่ามูลค่าที่ตราไว้หรือซื้อมา
- ตลาดตราสารหนี้ในประเทศไทยมีสภาพคล่องต่ำ การขายตราสารก่อนครบกำหนดไถ่ถอนในตลาดรองนั้นอาจได้รับมูลค่าขายตราสารลดลงหรือเพิ่มขึ้นได้ โดยขึ้นอยู่กับสถานะและความต้องการของตลาดในขณะนั้น
- ผู้ถือหุ้นกู้ อาจไม่สามารถขายหุ้นกู้ในตลาดรองก่อนครบกำหนดไถ่ถอนหุ้นกู้ได้ทันทีในราคาที่ต้องการ เนื่องจากการซื้อขายเปลี่ยนมือของหุ้นกู้ในตลาดรองอาจมีไม่มาก ทั้งนี้ ผู้ออกหุ้นกู้ไม่ได้นำหุ้นกู้ไปจดทะเบียนซื้อขายในตลาดรองใดๆ
- ตราสารอาจมีผลตอบแทนสูง แต่ก็มีความเสี่ยงสูงด้วยเช่นเดียวกัน ผู้ลงทุนควรทำความเข้าใจเกี่ยวกับลักษณะตราสาร รวมถึงวิเคราะห์ความเสี่ยงและความสามารถในการชำระหนี้ของผู้ออกหุ้นกู้ก่อนตัดสินใจลงทุน
- เนื่องจากหุ้นกู้ไม่มีการจัดอันดับความน่าเชื่อถือ ผู้ลงทุนควรพิจารณาความสามารถในการชำระหนี้อย่างรอบคอบ
- ผู้ถือหุ้นกู้จะไม่สามารถขายหรือโอนหุ้นกู้ให้แก่บุคคลใด ๆ โดยทั่วไปได้ แต่จะถูกจำกัดให้ขายหรือโอนหุ้นกู้ได้เฉพาะภายในกลุ่มผู้ลงทุนสถาบัน และ/หรือ ผู้ลงทุนรายใหญ่เท่านั้น เว้นแต่เป็นการโอนทางมรดก
- เนื่องจากตราสารหนี้ไม่มีข้อจำกัดในการก่อภาระผูกพันเหนือทรัพย์สินเพิ่มเติม ดังนั้น ผู้ออกตราสารอาจนำทรัพย์สินที่ไม่มีภาระผูกพันดังกล่าวมาก่อภาระผูกพันภายหลังการเสนอขายตราสารหนี้ ซึ่งส่งผลให้ผู้ลงทุนในหุ้นกู้ไม่มีประกันอาจมีสิทธิที่ต่อยกว่าเจ้าหนี้ที่มีบริมสิทธิเหนือทรัพย์สินดังกล่าวได้

คำเตือนและข้อมูลแจ้งเดือนอื่น

คำเตือน

- การอนุมัติจากสำนักงาน ก.ล.ด. ไม่ได้หมายความว่าแนะนำให้ลงทุน ประกันการชำระหนี้ ผลตอบแทน เงินต้น หรือรับรองความถูกต้องของข้อมูล
- ข้อมูลสรุปนี้เป็นส่วนหนึ่งของหนังสือชี้ชวน (Filing) ซึ่งเป็นเพียงข้อมูลสรุปเกี่ยวกับการเสนอขาย ลักษณะและความเสี่ยงของหลักทรัพย์และบริษัทที่ออกและเสนอขายหลักทรัพย์ ดังนั้น ผู้ลงทุนต้องวิเคราะห์ความเสี่ยงและศึกษาข้อมูลจากหนังสือชี้ชวน (Filing)
- ผู้ออกหุ้นกู้ไม่มีการผิหนดชำระหนี้ดอกเบี้ยหรือเงินต้นของตราสารหนี้ หรือผิหนดชำระหนี้เงินกู้ยืมจากธนาคารพาณิชย์ บริษัทเงินทุน บริษัทเครดิตฟองซิเอร์ หรือสถาบันการเงินที่มีกฎหมายเฉพาะจัดตั้งขึ้น โดยดูประวัติย้อนหลัง 3 ปีจากผู้ออกตราสาร ข้อมูลเครดิตแห่งชาติ และงบการเงินที่ตรวจสอบโดยผู้สอบบัญชีรับอนุญาต
- ผู้แทนผู้ถือหุ้นกู้ได้แก่ บริษัทหลักทรัพย์ เอเชีย พลัส จำกัด ไม่มีสถานะเป็นเจ้าของหนี้ของผู้ออกหุ้นกู้
- ผู้จัดจำหน่ายตราสารหนี้ อาจมีการซื้อขายหลักทรัพย์ของผู้ออกหุ้นกู้ หรือซื้อขายหรือออกหลักทรัพย์ที่มีการอ้างอิงถึงราคาของหลักทรัพย์ของผู้ออกหุ้นกู้ ซึ่งเป็นไปตามธุรกิจปกติของบริษัทหลักทรัพย์ ฉะนั้น ผู้จัดการการจัดจำหน่ายหุ้นกู้ อาจมีสถานะเป็นเจ้าของหนี้ และ/หรือ ผู้ถือหนี้ของผู้ออกหุ้นกู้ด้วย