

Nakornthon Hospital – โรงพยาบาลนครธน (NKT)

ชื่อ

ราคาเป้าหมายปี 2568	12.20 บาท
ปริมาณหุ้น (พาร์ 1.00 บาท)	535 ล้านหุ้น

บริษัทหลักทรัพย์ ตรีเนิตี้ จำกัด เป็นผู้จัดการ
การจัดจำหน่ายและรับประกันการจำหน่ายหุ้น
สามัญเพิ่มทุนของ NKT ในครั้งนี้ โดยการจัดทำ
เอกสารฉบับนี้เพื่อวัตถุประสงค์ในการนำเสนอ
ข้อมูลและบทความการวิเคราะห์เท่านั้น การ
ตัดสินใจลงทุนขึ้นอยู่กับดุลยพินิจของนักลงทุน



วุดน มหาตองคกุล
เลขที่ใบอนุญาตฯ 081151
E-mail: v-rin@trinitythai.com

มุ่งมั่นให้การดูแลรักษาตามมาตรฐานสากลด้วยหัวใจความเป็นมนุษย์

- โรงพยาบาลชั้นนำของพื้นที่กรุงเทพมหานครฝั่งตะวันตก โรงพยาบาลระดับตติยภูมิ ให้บริการศูนย์การแพทย์เฉพาะทางจำนวน 20 ศูนย์และแผนกการรักษาผู้ป่วย 1 แผนก
- พร้อมเปิดบริการโรงพยาบาลนครธน 2 รองรับกลุ่มประกันสังคม และ Nakornthon Long Life Center รองรับสังคมผู้สูงอายุ
- ประเมินการรายได้และกำไรมีการเติบโตอย่างต่อเนื่อง คาดอัตราการเติบโตเฉลี่ยของกำไรปี 2567-2569 (CAGR) ร้อยละ 8.35 ต่อปี
- ประเมิน Fair value ปี 2568 ที่ 12.20 บาท ด้วยวิธี SOTP จากโรงพยาบาลนครธน 1 ที่ 11.00 บาท และจากโรงพยาบาล 2 และโครงการ Nakornthon Long Life Center ที่ 1.20 บาท

ลักษณะการประกอบธุรกิจ

บริษัทโรงพยาบาลนครธน จำกัด (มหาชน) (“บริษัท” หรือ “โรงพยาบาลนครธน”) ให้บริการทางการแพทย์มากกว่า 28 ปี ให้การรักษาในระดับโรงพยาบาลตติยภูมิที่ได้รับการรับรองกระบวนการคุณภาพตามมาตรฐานโรงพยาบาลและบริการสุขภาพ (Healthcare Accreditation : HA) โดยสถาบันรับรองคุณภาพสถานพยาบาล ได้รับการรับรองระบบคุณภาพห้องปฏิบัติการ (Laboratory Accreditation : LA) โดยสภาเทคนิคการแพทย์ มีความพร้อมในด้านเทคโนโลยีทางการแพทย์ที่ทันสมัย และมีบุคลากรทางการแพทย์ที่สามารถให้การรักษาโรคซับซ้อนได้ ปัจจุบันให้บริการศูนย์การแพทย์เฉพาะทางจำนวน 20 ศูนย์ และแผนกการรักษาผู้ป่วย 1 แผนก และให้บริการจำนวนเตียงจำนวน 150 เตียง

แนวโน้มผลการดำเนินงานและการเติบโต

สำหรับกำไรในปี 2567-2569 ฝ่ายวิเคราะห์ ประเมินไว้ ที่ 270 ล้านบาท 286 ล้านบาท และ 317 ล้านบาท ตามลำดับ คิดเป็นอัตราการเติบโตเฉลี่ย (CAGR) ประมาณร้อยละ 6.46 ตามรายได้ที่เพิ่มขึ้น โดยการเติบโตระยะยาวจะมาจากการเพิ่มจำนวนเตียง IPD จาก 150 เตียงเป็น 496 เตียงภายในปี 2570 เติบโตกว่าร้อยละ 230.67 และการรับคนไข้กลุ่มประกันสังคมที่จะเพิ่มฐานคนให้ครอบคลุมยิ่งขึ้น ทั้งนี้ การเข้าสู่สังคมผู้สูงอายุ หนุน Demand ของโครงการ Nakornthon Long Life Center ที่คาดว่าจะเปิดให้บริการในปี 2569

สรุปข้อมูล IPO

บริษัท จะมีทุนจดทะเบียน 535 ล้านบาท มูลค่าที่ตราไว้หุ้นละ 1.00 บาท ภายหลังจากเสนอขายในครั้ง นี้ โดยหุ้นสามัญที่เสนอขายในครั้งนี้มีจำนวน 135 ล้านหุ้น มูลค่าที่ตราไว้หุ้นละ 1.00 บาท คิดเป็นร้อยละ 25.23 ของจำนวนหุ้นที่จำหน่ายได้แล้วทั้งหมดภายหลังการเสนอขายหุ้นสามัญเพิ่มทุนในครั้ง นี้

ประเมินราคาเป้าหมายปี 2568 ที่ 12.20 บาท

ประเมินมูลค่าหุ้น NKT สิ้นปี 2568 ที่ 12.20 บาท SOTP จากวิธี DCF ถึง WACC ที่ร้อยละ 8.80 สำหรับการดำเนินงานของโรงพยาบาลนครธน 1 ที่ 11.00 บาท เทียบเท่า Forward P/E Ratio ปี 2568 ที่ 20.60 เท่า และจากโครงการในอนาคต ได้แก่ โรงพยาบาล 2 และโครงการ Nakornthon Long Life Center ที่ 1.20 บาท จากการอิง P/BV ที่ 2.50 เท่า ส่งผลให้ได้มูลค่าหุ้น NKT ที่ 12.20 บาท เทียบเท่า Forward P/E Ratio ปี 2568 ที่ 22.85 เท่า ซึ่งใกล้เคียงของหุ้นในกลุ่มที่ประกอบธุรกิจใกล้เคียงกันในประเทศ

Financial Highlights

Year-End:	2565A	2566A	2567F	2568F	2569F
Revenue from sales (Bt mn)	1,937	2,004	2,055	2,162	2,329
EBITDA (Bt mn)	505	488	484	507	537
Net Profit (Bt mn)	321	289	270	286	317
EPS (Bt)	8.02	7.23	0.50	0.53	0.59
EV/EBITDA (x)	N/A	N/A	12.19	11.54	10.82
PER(x)	N/A	N/A	21.81	20.60	18.55
P/BV (x)	N/A	N/A	2.68	2.49	2.30
DPS(Bt)	N/A	N/A	0.15	0.21	0.24
Div Yield (%)	N/A	N/A	1.4%	1.9%	2.2%
ROE (%)	58.6%	33.7%	14.4%	12.5%	12.9%

Source: Company, Trinity Research

จำนวนหุ้นที่เข้าคำนวณ EPS, DPS เท่ากับ 40 ล้านหุ้นในปี 2565-2566 และ 535 ล้านหุ้นในปี 2567F-2569F

บริษัทหลักทรัพย์ ตรีเนิตี้ จำกัด เลขที่ 1 อาคารพาร์ค สยาม ชั้น 22 และห้อง 2301 ชั้น 23 ถนนคอนแวนต์ แขวงสีลม เขตบางรัก กรุงเทพฯ 10500

ลักษณะการประกอบธุรกิจ

บริษัท โรงพยาบาลนครธน จำกัด (มหาชน) (“บริษัทฯ” หรือ “โรงพยาบาลนครธน”) ดำเนินการธุรกิจสถานให้บริการทางการแพทย์ในชื่อ โรงพยาบาลนครธน มีมาตรฐานการให้บริการทางการแพทย์และสาธารณสุข ในพื้นที่ชั้นนอกของกรุงเทพมหานครและปริมณฑลด้านทิศตะวันตก ให้บริการทางการแพทย์แก่ประชาชนมากกว่า 28 ปี มีสถานที่ให้บริการทางการแพทย์ 1 อาคาร เป็นอาคาร 12 ชั้น มีอุปกรณ์และเครื่องมือทางการแพทย์ที่ได้มาตรฐานทางการแพทย์ ห้องผ่าตัด ห้องคลอด ห้องผู้ป่วยอาการหนักหรือวิกฤต (Intensive Care Unit: ICU) ห้องไตเทียม โดยปัจจุบัน โรงพยาบาลนครธนให้บริการศูนย์การแพทย์เฉพาะทางจำนวน 20 ศูนย์ และแผนกรักษาผู้ป่วย 1 แผนก ซึ่งมีแพทย์ผู้เชี่ยวชาญเฉพาะทางในสาขาต่างๆ ให้บริการ ได้แก่ ศูนย์สมองและระบบประสาท ศูนย์หัวใจ ศูนย์ทางเดินอาหารและตับ ศูนย์กระดูกสันหลัง ศูนย์มะเร็ง และศูนย์ทันตกรรม และศูนย์การแพทย์อื่นๆ อีก 14 ศูนย์การแพทย์ และแผนกการรักษาผู้ป่วย 1 แผนก ได้แก่ แผนกไตเทียม ซึ่งนับเป็นก้าวสำคัญของการยกระดับการรักษา (Advanced Care) เพื่อตอบสนองการดูแลสุขภาพเชิงป้องกัน (Wellness) และการรักษา (Medical) แบบองค์รวม

บริษัทฯ มีความมุ่งมั่นเพื่อให้บริการทางการแพทย์ที่มีคุณภาพและมีประสิทธิภาพตามมาตรฐานสากล โดยโรงพยาบาลนครธน ได้รับการรับรองกระบวนการคุณภาพตามมาตรฐานโรงพยาบาลและบริการสุขภาพ (Healthcare Accreditation : HA) โดยสถาบันรับรองคุณภาพสถานพยาบาล ได้รับการรับรองระบบคุณภาพห้องปฏิบัติการ (Laboratory Accreditation : LA) โดยสภาเทคนิคการแพทย์

Exhibit 1. โครงสร้างรายได้ปี 2564-2566 และ 9M67

รายได้	สำหรับปีสิ้นสุดวันที่ 31 ธันวาคม						งวดเก้าเดือนสิ้นสุดวันที่ 30 กันยายน			
	2564		2565		2566		2566		2567	
	ล้านบาท	ร้อยละ	ล้านบาท	ร้อยละ	ล้านบาท	ร้อยละ	ล้านบาท	ร้อยละ	ล้านบาท	ร้อยละ
กลุ่มผู้รับบริการทั่วไป	922	59.41	1,154	58.77	1,135	55.70	851	56.00	835	54.91
กลุ่มผู้รับบริการแบบคู่สัญญาองค์กร	503	32.42	721	36.73	833	40.90	618	40.62	637	41.89
กลุ่มผู้รับบริการตามสิทธิตามกฎหมาย	104	6.72	63	3.19	36	1.77	27	2	23	1.52
รายได้อื่นๆ	22	1.45	26	1.31	33	1.63	24	1.57	26	1.68
รวมรายได้	1,552	100	1,963	100	2,037	100	1,520	100	1,521	100

Source: Company

ข้อมูลเกี่ยวกับบริการ

ลักษณะการให้บริการของโรงพยาบาลนครธน สามารถแบ่งออกได้เป็น 2 ประเภทหลัก ได้แก่ การให้บริการผู้ป่วยนอก (Out Patient Department : OPD) และการให้บริการผู้ป่วยใน (In Patient Department : IPD) โดยมีรายละเอียดดังต่อไปนี้

1. การให้บริการผู้ป่วยนอก (OPD)

ในปี 2564 2565 และ 2566 โรงพยาบาลนครธน มีจำนวนผู้ป่วยนอกเข้ารับการบริการจำนวน 369,689 ครั้ง 434,867 ครั้ง และ 416,289 ครั้ง ตามลำดับ โดยคิดเป็นอัตราการเติบโตเฉลี่ย

แบบทบต้นร้อยละ 6.12 ต่อปี หรือคิดเป็นอัตราค่าเข้าใช้บริการผู้ป่วยนอกร้อยละ 43.06 ร้อยละ 49.15 ร้อยละ และ 44.83 ตามลำดับ

ณ วันที่ 30 กันยายน 2567 โรงพยาบาลนครธน มีห้องให้บริการตรวจรักษาผู้ป่วยนอกจำนวน 106 ห้อง โดยสามารถให้บริการผู้ป่วยนอกได้สูงสุดประมาณ 2,544 ครั้งต่อวัน โดยสำหรับงวดเก้าเดือนสิ้นสุดวันที่ 30 กันยายน 2567 โรงพยาบาลนครธน มีจำนวนผู้ป่วยนอกเข้ารับการบริการจำนวน 310,949 ครั้ง คิดเป็นอัตราค่าเข้าใช้บริการผู้ป่วยนอกร้อยละ 44.61

Exhibit 2. ข้อมูลและสถิติความสามารถในการให้บริการผู้ป่วยนอก (OPD) ในปี 2564 - 2566 และ 9M67

กำลังการให้บริการ	หน่วย	สำหรับปีสิ้นสุดวันที่ 31 ธันวาคม			สำหรับงวดเก้าเดือนสิ้นสุดวันที่ 30 กันยายน	
		2564	2565	2566	2566	2567
จำนวนห้องตรวจผู้ป่วยนอก	ห้อง	98	101	106	106	106
กำลังการให้บริการผู้ป่วยนอกสูงสุด	ครั้งต่อปี	858,480	884,760	928,560	694,512	697,056
จำนวนการเข้ารับบริการของผู้ป่วยนอก	ครั้งต่อปี	369,689	434,867	416,289	314,444	310,949
อัตราค่าเข้าใช้บริการของผู้ป่วยนอก	ร้อยละ	43.06	49.15	44.83	45.28	44.61

Source: Company

2. การให้บริการผู้ป่วยใน (IPD)

ณ วันที่ 30 กันยายน 2567 โรงพยาบาลนครธน มีจำนวนเตียงที่เปิดให้แก่ผู้ป่วยในทั้งสิ้นจำนวน 150 เตียง โดยมีจำนวนเตียงจดทะเบียนทั้งสิ้นจำนวน 150 เตียง

Exhibit 3. ข้อมูลประเภทและจำนวนห้องพักผู้ป่วยที่ให้บริการ ณ สิ้นปี 2564 - 2566 และ 9M67

ประเภทห้องพักผู้ป่วย	จำนวนเตียงจดทะเบียน	จำนวนเตียงที่เปิดให้บริการ				
		ณ วันที่ 31 ธันวาคม			ณ วันที่ 30 กันยายน	
		2564	2565	2566	2566	2567
1. ห้องพักรักษาทั่วไป	134	134	134	134	134	
2. ห้องผู้ป่วยอาการหนักหรือวิกฤต (Intensive Care Unit: ICU) และห้องอภิบาลผู้ป่วยโรคหัวใจ (Cardiac Care Unit: CCU)	8 6	8 6	8 6	8 6	8 6	
3. ห้องอภิบาลทารกแรกเกิดภาวะวิกฤต (Neonatal Intensive Care Unit: NICU)	2	2	2	2	2	
รวมทั้งสิ้น	150	150	150	150	150	

Source: Company

ในปี 2564 2565 และ 2566 โรงพยาบาลนครธน มีจำนวนผู้ป่วยในเข้ารับการบริการจำนวน 10,908 ครั้งต่อปี 15,984 ครั้งต่อปี และ 17,399 ครั้งต่อปี ตามลำดับ โดยคิดเป็นอัตราค่าเตียง CAGR ร้อยละ 26.30 ต่อปี

ทั้งนี้ ในปี 2564 2565 และ 2566 โรงพยาบาลนครธน มีจำนวนวันนอนต่อปีจำนวน 45,143 วันต่อปี 49,395 วันต่อปี และ 43,524 วันต่อปี ตามลำดับ โดยคิดเป็นอัตราการเติบโต CAGR ที่ร้อยละ -1.81 ต่อปี หรือคิดเป็นอัตราการเข้าใช้บริการผู้ป่วยในร้อยละ 82.45 ร้อยละ 90.22 และร้อยละ 79.50 ตามลำดับ

สำหรับงวดเก้าเดือนสิ้นสุดวันที่ 30 กันยายน 2567 โรงพยาบาลนครธน มีจำนวนผู้ป่วยในเข้ารับบริการจำนวน 12,372 ครั้งต่อปี คิดเป็นอัตราการลดลงร้อยละ 6.08 ต่อปี ทั้งนี้ โรงพยาบาลนครธน มีจำนวนวันนอนต่อปีจำนวน 30,737 วันต่อปี คิดเป็นอัตราการลดลงร้อยละ 5.70 ต่อปี และคิดเป็นอัตราการเข้าใช้บริการผู้ป่วยในร้อยละ 74.79

กลุ่มลูกค้าเป้าหมาย

ลักษณะการให้บริการของโรงพยาบาลนครธนเมื่อแบ่งตามกลุ่มผู้รับบริการเป้าหมาย ประกอบด้วย 3 ประเภทหลักจำแนกตามประเภทการชำระค่าบริการและลักษณะการรับบริการ ดังนี้

1. กลุ่มผู้รับบริการทั่วไป

ได้แก่ประชาชนทั่วไปซึ่งมารับบริการและชำระค่าใช้จ่ายในการรักษาพยาบาลด้วยตนเอง ซึ่งลูกค้ากลุ่มนี้สามารถรับส่วนลดค่าบริการ ค่ายา และ ค่าห้องจากบัตรเครดิตที่เข้าร่วมรายการ

2. กลุ่มผู้รับบริการแบบคู่สัญญาองค์กร : แบ่งเป็น 2 กลุ่ม ได้แก่

2.1 กลุ่มคู่สัญญาบริษัทประกัน ได้แก่ กลุ่มผู้รับบริการที่มีกรรมธรรม์ประกันกับบริษัทประกัน โดยที่บริษัทประกันได้ทำสัญญากับโรงพยาบาลนครธน ว่าจะเป็นผู้รับผิดชอบชำระค่าใช้จ่ายในการรักษาพยาบาลให้กับทางโรงพยาบาลนครธน

2.2 กลุ่มคู่สัญญาองค์กร ซึ่งรวมบุคลากร พนักงานหรือลูกจ้างที่ได้รับสวัสดิการรักษพยาบาล โดยองค์กรต้นสังกัดที่เป็นคู่สัญญากับโรงพยาบาลนครธน โดยองค์กรคู่สัญญาหรือบริษัทประกันขององค์กรคู่สัญญาดังกล่าวจะเป็นผู้รับผิดชอบชำระค่าใช้จ่ายในการรักษาพยาบาลให้กับทางโรงพยาบาลนครธน

3. กลุ่มผู้รับบริการตามสิทธิตามกฎหมาย : ซึ่งได้แก่

3.1 สิทธิโครงการประกันสังคม

3.2 สิทธิสวัสดิการข้าราชการภายใต้กรมบัญชีกลาง หน่วยงานราชการและรัฐวิสาหกิจ

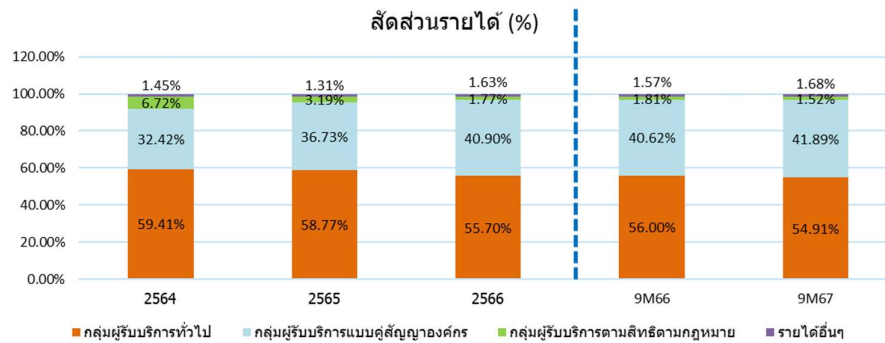
3.3 สิทธิหลักประกันสุขภาพแห่งชาติ

3.4 กลุ่มผู้รับบริการตามสิทธิพระราชบัญญัติคุ้มครองผู้ประสบภัยจากรถ พ.ศ. 2535

3.5 กลุ่มผู้รับบริการตามสิทธิพระราชบัญญัติเงินทดแทนปี พ.ศ. 2537

กลุ่มผู้รับบริการเป้าหมายของบริษัทฯ ยังสามารถแบ่งเป็นผู้รับบริการในประเทศและชาวต่างชาติ โดยผู้รับบริการชาวต่างชาตินับเป็นอีกกลุ่มผู้รับบริการที่มีศักยภาพในการเติบโตในอนาคต ทั้งจากชาวต่างชาติที่เดินทางเข้ามารักษาพยาบาลในประเทศไทย และชาวต่างชาติที่ทำงานและ/หรืออาศัยอยู่ในประเทศไทยในสถานที่ทำงานที่ตั้งอยู่ใกล้โรงพยาบาล เช่น โรงเรียนนานาชาติ โรงงาน เป็นต้น โดยปี 2564 2565 2566

Exhibit 4. สัดส่วนการจำหน่ายแบ่งตามกลุ่มลูกค้าเป้าหมาย



Source: Company

การจัดหาผลิตภัณฑ์และบริการ

แพทย์และบุคลากรทางการแพทย์

โรงพยาบาลนครธนยึดถือหลักการการพัฒนาคุณภาพของการให้บริการอย่างต่อเนื่องตามแนวทางการพัฒนาคุณภาพระดับสากลจากการดำเนินงานของบริษัทฯ กว่า 28 ปี โดยเริ่มตั้งแต่การสรรหาแพทย์และบุคลากรทางการแพทย์ที่มีความสามารถและความเชี่ยวชาญเฉพาะทางในหลากหลายสาขาวิชาเข้ามาร่วมทีมแพทย์และบุคลากรทางการแพทย์ของโรงพยาบาล จนสามารถให้บริการทางการแพทย์แก่ผู้รับบริการได้อย่างครบวงจร เริ่มตั้งแต่การป้องกัน การตรวจวินิจฉัยความเสี่ยง การดูแลรักษา การฟื้นฟู การตรวจติดตาม ตลอดจนการส่งเสริมสุขภาพ โดยเมื่อมีการเพิ่มศูนย์บริการใหม่ ขยายเวลาศูนย์บริการ หรือมีแพทย์ไม่เพียงพอต่อการให้บริการจะเริ่มดำเนินการสรรหาโดย 2 ช่องทาง คือ 1. การประกาศรับสมัคร และ 2. การแนะนำโดยแพทย์ของโรงพยาบาลนครธน ทำให้สามารถชักชวน แสวงหาบุคลากรทางการแพทย์ที่มีคุณภาพและมีความเชี่ยวชาญในสาขาต่างๆ มาร่วมงานกับทางโรงพยาบาลนครธน ได้อย่างต่อเนื่อง

ข้อมูลจำนวนบุคลากรของโรงพยาบาลนครธน ณ วันที่ 30 กันยายน 2567

สายงาน	จำนวน (คน) ณ วันที่ 30 กันยายน 2567
แพทย์ประจำ (Full-time)	67
แพทย์ไม่เต็มเวลา (Part-time & Night shift)	464
พยาบาล	262
บุคลากรทางการแพทย์อื่นๆ ⁽¹⁾	89
ฝ่ายอื่นๆ ⁽²⁾	651
รวม	1,533

หมายเหตุ: (1) บุคลากรทางการแพทย์ หมายถึง ฝ่ายบริการทางการแพทย์ เช่น เภสัชกร นักรังสีเทคนิค นักโภชนาการ นักกายภาพ เป็นต้น

(2) ฝ่ายอื่นๆ รวมถึง ฝ่ายพัฒนารุรกี ฝ่ายการบริหารงานธุรกิจ ฝ่ายอาคารสถานที่ และ อื่นๆ

ยาและเวชภัณฑ์

โรงพยาบาลนครธน มีนโยบายการสั่งซื้อยาและเวชภัณฑ์โดยทั่วไปจากผู้ผลิตภายในประเทศ หรือตัวแทนจำหน่ายของผู้ผลิตต่างประเทศเป็นหลัก ปัจจุบันโรงพยาบาลนครธน มีการจัดทำทะเบียนรายชื่อบริษัทขายยาและเวชภัณฑ์ (Approved Vendor List) โดยมีการพิจารณาทะเบียนรายชื่อบริษัทขายยาและเวชภัณฑ์อย่างน้อยปีละ 1 ครั้ง พิจารณาจากข้อมูลต่างๆ ที่สำคัญ เช่น ใบอนุญาตในการผลิต การจัดจำหน่ายยาและเวชภัณฑ์ และใบรับรองตามมาตรฐาน Good Manufacturing Practice (GMP) คุณภาพ ราคา ชื่อเสียง ความต้องการของแพทย์ ระยะเวลาในการจัดส่ง และระยะเวลาการชำระเงินกับผู้จำหน่าย เป็นต้น โดยโรงพยาบาลนครธน ได้ดำเนินการติดต่อและสั่งซื้อยาและเวชภัณฑ์จากผู้จำหน่ายจากหลายบริษัท และไม่มีสัญญาผูกพันเกี่ยวกับการจัดซื้อยาและเวชภัณฑ์กับผู้จำหน่ายรายใดเป็นพิเศษ ทำให้มีความคล่องตัวในการปรับเปลี่ยนยาและเวชภัณฑ์ที่มีประสิทธิภาพดีกว่าได้ ทั้งนี้ ณ วันที่ 30 กันยายน 2567 โรงพยาบาลนครธน มีผู้ขึ้นทะเบียนเป็นผู้ขายยาและผู้ขายเวชภัณฑ์รวมกว่า 257 รายกับโรงพยาบาลนครธน

อุปกรณ์และเครื่องมือทางการแพทย์

โรงพยาบาลนครธน มีการสำรวจความต้องการภายในของอุปกรณ์และเครื่องมือทางการแพทย์จากแพทย์และบุคลากรทางการแพทย์อย่างต่อเนื่อง และทำการจัดซื้ออุปกรณ์และเครื่องมือต่างๆ จากบริษัทตัวแทนจำหน่ายในประเทศ อีกทั้งมีการทำสัญญาให้บริการจัดการดูแลเครื่องมือทางการแพทย์ ซึ่งครอบคลุมการบำรุงรักษาและซ่อมแซมอุปกรณ์และเครื่องมือทางการแพทย์ รวมถึงการวางแผนการจัดซื้อเครื่องมือทางการแพทย์ทดแทน

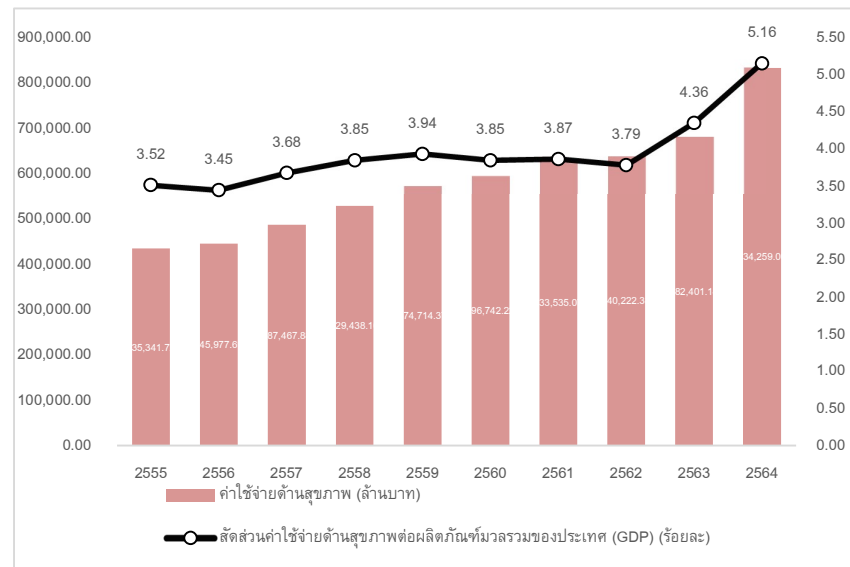
ภาวะอุตสาหกรรมและการแข่งขัน

อุตสาหกรรมทางการแพทย์และโรงพยาบาลเอกชนในประเทศไทย

ในปี 2555 ถึง 2564 ประเทศไทยมีค่าใช้จ่ายด้านดูแลสุขภาพโดยภาคเอกชนเพิ่มขึ้นอย่างมีนัยสำคัญ โดยในปี 2564 ค่าใช้จ่ายด้านการดูแลสุขภาพโดยรวม (Total Health Expenditure) ของประเทศไทยมีมูลค่าประมาณ 834,259.00 ล้านบาท และมีการเติบโตอย่างต่อเนื่องในอดีต โดยในระหว่างปี 2555 ถึงปี 2564 สัดส่วนค่าใช้จ่ายด้านการดูแลสุขภาพโดยรวมต่อผลิตภัณฑ์มวลรวมภายในประเทศ ("Gross Domestic Product" หรือ "GDP") ของประเทศไทยเพิ่มขึ้นจากร้อยละ 3.52 ในปี 2555 เป็นร้อยละ 5.16 ของ GDP ในปี 2564

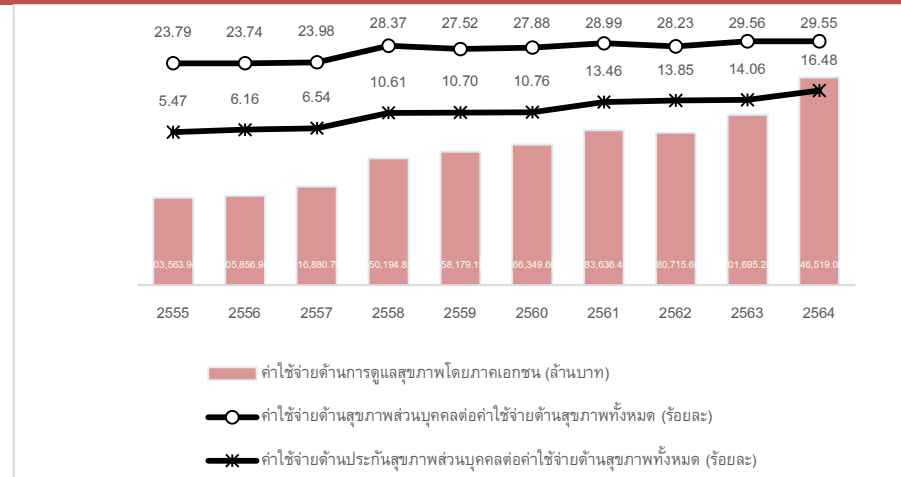
โดยในปี 2564 ค่าใช้จ่ายด้านการดูแลสุขภาพโดยภาครัฐมีมูลค่าประมาณ 587,002.00 ล้านบาท หรือคิดเป็นร้อยละ 70.36 ของค่าใช้จ่ายด้านการดูแลสุขภาพโดยรวม และค่าใช้จ่ายด้านการดูแลสุขภาพโดยภาคเอกชนมีมูลค่าประมาณ 246,519.06 ล้านบาท หรือคิดเป็นร้อยละ 29.55 ของค่าใช้จ่ายด้านการดูแลสุขภาพโดยรวม และส่วนที่เป็นค่าใช้จ่ายอื่นๆ ด้านการดูแลสุขภาพอีกประมาณ 737.94 ล้านบาท หรือคิดเป็นร้อยละ 0.09 ของค่าใช้จ่ายด้านการดูแลสุขภาพโดยรวม ทั้งนี้ ในระหว่างปี 2555 ถึงปี 2564 ค่าใช้จ่ายด้านการดูแลสุขภาพโดยภาครัฐเพิ่มขึ้นในอัตราการเติบโตเฉลี่ยแบบทบต้น (CAGR) ร้อยละ 6.57 ต่อปี เมื่อเทียบกับค่าใช้จ่ายด้านการดูแลสุขภาพโดยภาคเอกชนที่เติบโตในอัตราการเติบโตเฉลี่ยแบบทบต้น (CAGR) ร้อยละ 10.12 ต่อปี ในช่วงระยะเวลาเดียวกัน โดยส่วนหนึ่งมีสาเหตุมาจากการเพิ่มขึ้นของสัดส่วนค่าใช้จ่ายด้านประกันสุขภาพส่วนบุคคลทำให้ผู้ใช้บริการที่มีประกันสุขภาพส่วนบุคคลเลือกใช้บริการสถานพยาบาลเอกชนมากขึ้น

Exhibit 5. ค่าใช้จ่ายด้านการดูแลสุขภาพโดยรวมต่อ GDP ของประเทศไทย และ ค่าใช้จ่ายด้านการดูแลสุขภาพโดยรวมของประเทศไทย (ระหว่างปี 2555 ถึง ปี 2564)



Source: Company, องค์การอนามัยโลก (WHO)

Exhibit 6. ข้อมูลการเติบโตของค่าใช้จ่ายด้านการดูแลสุขภาพโดยภาคเอกชน สัดส่วน ค่าใช้จ่ายด้านสุขภาพส่วนบุคคลต่อค่าใช้จ่ายด้านสุขภาพทั้งหมดและค่าใช้จ่ายด้าน ประกันสุขภาพส่วนบุคคลต่อค่าใช้จ่ายด้านสุขภาพทั้งหมดของประเทศไทย (ระหว่างปี 2555 ถึง ปี 2564)



Source: Company, องค์การอนามัยโลก (WHO)

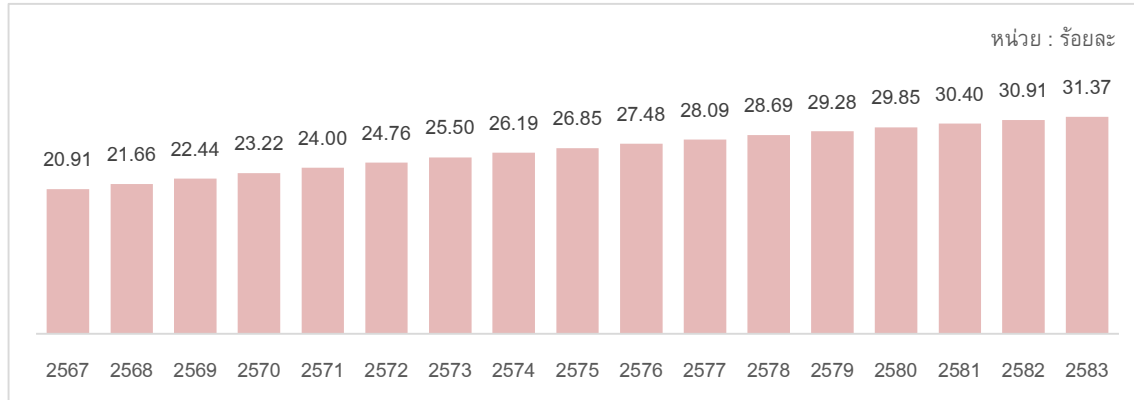
การเข้าสู่สังคมผู้สูงอายุ

จากข้อมูลกรมการปกครอง กระทรวงมหาดไทย ณ วันที่ 31 ธันวาคม 2566 ประเทศไทยมีจำนวนประชากรผู้สูงอายุ 13.06 ล้านคน หรือคิดเป็นสัดส่วนร้อยละ 20.08 ของประชากรทั้งหมด และจากการคาดการณ์ ประชากรอายุ 60 ปีขึ้นไปจะเพิ่มขึ้นเป็นร้อยละ 31.37 ในปี 2583 ซึ่งผู้สูงอายุมีโอกาสในการเข้ารักษาพยาบาลในโรงพยาบาลอย่างสม่ำเสมอ

ในปี 2566 ศูนย์ดูแลผู้สูงอายุมีมูลค่าตลาดประมาณ 2,570 ล้านบาท หรือคิดเป็นอัตราการเติบโตทบต้น 5 ปีย้อนหลัง (CAGR) ประมาณร้อยละ 25.1 และคาดการณ์ว่าธุรกิจศูนย์ดูแล

ผู้สูงอายุในปี 2576 จะมีมูลค่าตลาดเพิ่มขึ้นถึงระดับประมาณ 2 หมื่นล้านบาทในปี 2576 ด้วยแนวโน้มเติบโตต่อเนื่องเพื่อรองรับการเข้าสู่สังคมผู้สูงอายุของกลุ่ม คนวัยเจนเนอเรชั่น เอ็กซ์ (Gen X) ส่งผลให้ธุรกิจศูนย์ดูแลผู้สูงอายุในช่วงปี 2567-2571 มีอัตราเติบโตทบต้น (CAGR) ประมาณร้อยละ 30.5 ต่อปี และยังคงขยายตัวได้ต่อไปในช่วงปี 2572-2576 ที่เฉลี่ยร้อยละ 15 ต่อปีจากการปรับเปลี่ยนมุมมองการพักพิงที่ศูนย์ดูแลผู้สูงอายุมากขึ้น

Exhibit 7. ข้อมูลคาดการณ์สัดส่วนประชากรที่มีอายุมากกว่า 60 ปี (ระหว่างปี 2567 ถึง ปี 2583)



Source: Company

โอกาสในการเติบโตของธุรกิจโรงพยาบาลเอกชนในประเทศไทย

ธุรกิจโรงพยาบาลเอกชนในประเทศไทยมีแนวโน้มเติบโตขึ้นอย่างต่อเนื่อง จากการที่ประชาชนมีความสนใจและเอาใจใส่ดูแลสุขภาพมากขึ้น การเพิ่มขึ้นของสัดส่วนประชากรผู้สูงอายุ การให้บริการด้านสุขภาพที่มีความทั่วถึงและมีคุณภาพที่ดีมากขึ้น รวมทั้งการได้รับการสนับสนุนจากนโยบายภาครัฐ โดยศูนย์วิจัยกรุงศรีได้ระบุถึงปัจจัยสนับสนุนการเติบโตของโรงพยาบาลเอกชนที่มาจาก การเปลี่ยนแปลงเชิงโครงสร้าง ดังต่อไปนี้

การเพิ่มขึ้นของกลุ่มชนชั้นกลาง

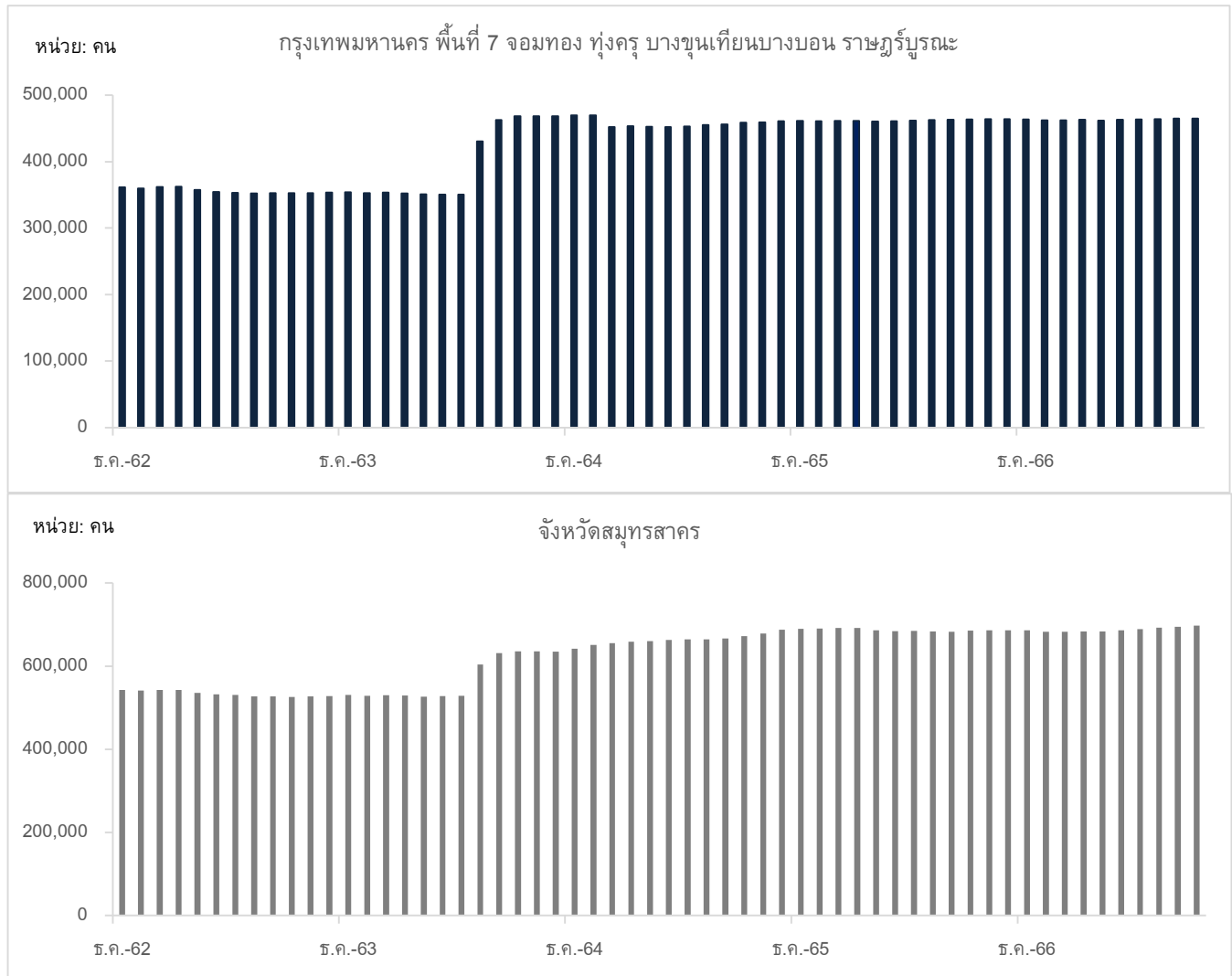
ศูนย์วิจัยกรุงศรีคาดว่าในปี 2593 ประชากรไทยจะมีจำนวนเพิ่มขึ้นอีกกว่า 11 ล้านคน โดยร้อยละ 73 จะกลายเป็นสังคมเมือง สะท้อนอำนาจซื้อที่สูงขึ้น ที่ช่วยเพิ่มความต้องการใช้บริการโรงพยาบาลเอกชนเพิ่มขึ้นจากการความสะดวกในการใช้บริการที่ผู้ใช้บริการไม่แออัด และความรวดเร็วในการให้บริการซึ่งสะท้อนถึงโอกาสในการเติบโตของธุรกิจโรงพยาบาลเอกชนของไทยในอนาคต

จำนวนประชากรและผู้ประกันตน

ทำเลพื้นที่พระรามที่ 2 กรุงเทพมหานคร และ จังหวัดสมุทรสาคร มีการเติบโตของผู้ป่วยประกันตนอย่างมีนัยสำคัญจากปี 2562 ถึง ณ เดือนกันยายน 2567 เนื่องจากบริเวณพระราม 2 เป็นทำเลศักยภาพสำหรับการอยู่อาศัย และมีจำนวนผู้ประกอบการธุรกิจโรงงานอุตสาหกรรมจำนวนมาก ทำให้มีจำนวนประชากร และ จำนวนผู้ประกันตนเพิ่มขึ้น โดยเมื่อพิจารณาข้อมูลจากสำนักงานประกันสังคม พบว่า ณ เดือนกันยายน 2567 กรุงเทพมหานคร เขต 7 ซึ่งครอบคลุมพื้นที่ เขตจอมทอง เขตทุ่งครุ เขตบางขุนเทียน เขตบางบอน และ เขตราชบุรีบูรณะ กรุงเทพมหานคร มีสถานประกอบการที่ขึ้นทะเบียนประกันสังคม จำนวน 15,441 แห่งและมีผู้ประกันตนทั้งสิ้นจำนวน 464,642 คน เพิ่มขึ้นจากสิ้นปี 2562 ซึ่งเป็นช่วงเวลาก่อนการแพร่ระบาดของโรค COVID-19 ที่มีสถานประกอบการที่ขึ้นทะเบียนประกันสังคมเพียง 14,960 แห่ง และมีผู้ประกันตนทั้งหมดเพียง 361,301 คน คิดเป็นการเพิ่มขึ้นของจำนวนผู้ประกันตนในอัตราการเติบโตเฉลี่ยแบบทบต้น (CAGR) ร้อยละ 5.44 ต่อปี ถือเป็นเขตที่มีผู้ประกอบการที่ขึ้นทะเบียนประกันสังคมสูงสุดอันดับ 5 ของกรุงเทพมหานคร

นอกจากนี้ทำเลที่ตั้งย่านพระราม 2 ยังเป็นพื้นที่เชื่อมต่อไปยังจังหวัดสมุทรสาครซึ่งเป็นเมืองแห่งเศรษฐกิจที่มีศักยภาพทั้งทางด้านการอุตสาหกรรม การประมง และการเกษตรกรรม ข้อมูลจากสำนักงานประกันสังคม ระบุว่า ณ เดือนกันยายน 2567 จังหวัดสมุทรสาครมีสถานประกอบการที่ขึ้นทะเบียนประกันสังคม จำนวน 12,973 แห่ง มีผู้ประกันตนทั้งสิ้นจำนวน 697,459 คน เพิ่มขึ้นจากสิ้นปี 2562 ซึ่งเป็นช่วงเวลาก่อนการแพร่ระบาดของโรค COVID-19 ที่มีสถานประกอบการที่ขึ้นทะเบียนประกันสังคม เพียง 11,450 แห่ง และมีผู้ประกันตนทั้งหมดเพียง 543,346 คน คิดเป็นการเพิ่มขึ้นของจำนวนผู้ประกันตนในอัตราการเติบโตเฉลี่ยแบบทบต้น (CAGR) ร้อยละ 5.40 ต่อปี

Exhibit 8. ข้อมูลจำนวนผู้ประกันตนระหว่างปี 2563-ปัจจุบัน ของพื้นที่กรุงเทพมหานครเขต 7 และจังหวัดสมุทรสาคร



Source: Company

โครงการในอนาคต

กลุ่มบริษัทได้คำนึงถึงการดำเนินธุรกิจที่ยั่งยืนและสามารถเติบโตได้อย่างต่อเนื่อง โดยในปัจจุบันกลุ่มบริษัทอยู่ระหว่างการเตรียมการก่อสร้างของโครงการในอนาคต 3 โครงการดังต่อไปนี้

1. โรงพยาบาลนครธน 2 ซึ่งจะเป็นโรงพยาบาลสำหรับผู้ประกันตนและผู้รับบริการทั่วไป ขนาด 151 เตียง ตั้งอยู่บริเวณถนนเอกชัย แขวงบางบอน เขตบางบอน กรุงเทพมหานคร โดยให้บริการรักษาพยาบาลแก่ผู้ประกันตนใน กรุงเทพมหานครเขต 7 ซึ่งครอบคลุมพื้นที่ เขตจอมทอง เขตทุ่งครุ เขตบางขุนเทียน เขตบางบอน และเขตราชพฤกษ์บูรณะ กรุงเทพมหานคร ซึ่งจะประกอบไปด้วยอาคารโรงพยาบาล ขนาด 3 ชั้น มีห้องพักผู้ป่วยทั้งประเภทห้องพักรวม และห้องพักรักษาตัว รวมถึงห้องผู้ป่วยวิกฤต (ICU) และห้องอภิบาลทารกแรกเกิดภาวะวิกฤต (NICU) อาคารบริการ และอาคารห้องพักรักษาตัว รวมพื้นที่ใช้สอยประมาณ 13,126 ตารางเมตร โดยกลุ่มบริษัทคาดว่าจะมีค่าใช้จ่ายฝ่ายลงทุนที่เกี่ยวข้องรวมจำนวนประมาณ 900 ล้านบาท ในช่วงปี 2567 – 2568 ซึ่งสถานะปัจจุบันบริษัท ได้จัดทำรายงานการประเมินผลกระทบสิ่งแวดล้อม (Environmental Impact Assessment: EIA) และได้รับใบอนุญาตก่อสร้างอาคาร (แบบ อ.1) เรียบร้อยแล้ว และเริ่มก่อสร้างเมื่อเดือนพฤษภาคม 2567 คาดว่าจะดำเนินการก่อสร้างเสร็จสิ้น และสามารถเปิดให้บริการได้ภายในปี 2568 และคาดว่าจะเริ่มให้บริการกลุ่มผู้ประกันตนตามสิทธิประกันสังคมได้ในปี 2570
2. โครงการนครธน ลองไลฟ์ เซ็นเตอร์ (Nakornthon Long Life Center) ซึ่งจะเป็นศูนย์ดูแลผู้สูงอายุและผู้มีภาวะพึ่งพิงแบบองค์รวม โดยให้บริการการรักษาฟื้นฟูสุขภาพของผู้สูงอายุให้มีสุขภาพที่ดีตามวัยด้วยทีมแพทย์ผู้เชี่ยวชาญเฉพาะทางด้านผู้สูงอายุ (Geriatric Doctor) รวมถึงการให้บริการดูแลสุขภาพ เพื่อเสริมสร้างสุขภาพแบบองค์รวม (Wellness Services) ให้แก่บุคคลทั่วไปที่ให้ความสำคัญกับการดูแลสุขภาพ ซึ่งประกอบไปด้วยอาคารพักอาศัย และ Wellness Center รวมพื้นที่ใช้สอยประมาณ 13,830 ตารางเมตร โดยกลุ่มบริษัทคาดว่าจะมีค่าใช้จ่ายฝ่ายลงทุนที่เกี่ยวข้องรวมจำนวนประมาณ 557 ล้านบาท ในช่วงปี 2567 – 2569 ซึ่งสถานะปัจจุบันบริษัท ได้รับใบอนุญาตก่อสร้างอาคาร (แบบ อ.1) เรียบร้อยแล้ว และอยู่ระหว่างการก่อสร้าง คาดว่าจะเปิดดำเนินการได้ในปี 2569
3. การลงทุนในการขยายจำนวนเตียง 110 เตียง ของโรงพยาบาลนครธน 1 เพื่อให้สามารถรองรับผู้ป่วยที่มีจำนวนเพิ่มขึ้นได้มากขึ้น ปัจจุบันอยู่ระหว่างการดำเนินการปรับปรุงอาคารปัจจุบันเพิ่มเติม เพื่อขยายพื้นที่ในการให้บริการ และเพิ่มจำนวนเตียงในการให้บริการผู้ป่วย รวมถึงมีแผนที่จะเพิ่มจำนวนห้องพิเศษ (VIP) เพื่อรองรับผู้ป่วยที่ต้องการห้องที่มีความกว้างขวางและสิ่งอำนวยความสะดวกเพิ่มขึ้น โดยกลุ่มบริษัทคาดว่าจะมีค่าใช้จ่ายฝ่ายลงทุนที่เกี่ยวข้องรวมจำนวนประมาณ 414 ล้านบาท ในช่วงปี 2567 - 2570 ทั้งนี้ ปัจจุบันโครงการดังกล่าวอยู่ระหว่างการประเมินผลกระทบสิ่งแวดล้อม (Environmental Impact Assessment: EIA) และเตรียมการก่อสร้าง และคาดว่าจะทยอยเปิดเตียงให้บริการเพิ่มได้ตั้งแต่ปี 2568 – 2570

Exhibit 9. โครงการในอนาคต โรงพยาบาลนครธน 2



Source: Company

Exhibit 10. โครงการในอนาคต โครงการนครธน ลองไลฟ์ เซ็นเตอร์ (Nakornthon Long Life Center)



Source: Company

ความน่าสนใจในการลงทุน

1. เป็นหนึ่งในโรงพยาบาลชั้นนำของกรุงเทพมหานครฝั่งตะวันตก : เป็นโรงพยาบาลระดับตติยภูมิที่มีศูนย์การแพทย์ เครื่องมือและห้องปฏิบัติการที่ทันสมัย และขั้นตอนการรักษาที่ครบวงจรในทีเดียว (One stop service) รวมถึงบุคลากรทางการแพทย์ที่มีคุณภาพประจำอยู่ทุกศูนย์การแพทย์
2. เปิดดำเนินการมาเป็นเวลากว่า 28 ปี : ด้วยประสบการณ์และการให้บริการที่มีคุณภาพโรงพยาบาลจึงได้รับความไว้วางใจในบริการและมีฐานลูกค้าเก่าที่สั่งสมมาเป็นจำนวนมาก
3. มีการร่วมมือกับโรงพยาบาลชั้นนำในการก่อตั้งศูนย์การแพทย์รักษาโรคซับซ้อนและโรคทั่วไป : ทำการก่อตั้งศูนย์การแพทย์ อาทิ ศูนย์มะเร็ง กับ บริษัทบำรุงราษฎร์ เฮลท์ เน็ตเวิร์ก จำกัด (“BHN”) และศูนย์กระดูกสันหลัง กับ บริษัทบำรุงราษฎร์ สไปน์ เน็ตเวิร์ก จำกัด (“BSN”)
4. มีความพร้อมในการดูแลและรักษาสุขภาพของผู้ใช้บริการทุกช่วงวัย : รองรับทุกกลุ่มผู้ใช้บริการ เริ่มต้นตั้งแต่การวางแผนครอบครัวด้วยเวชศาสตร์การเจริญพันธุ์ สู่การดูแลผู้สูงอายุ ซึ่งจะต้องได้รับการดูแลเป็นพิเศษโดยทีมแพทย์

- ให้บริการการรักษาทางการแพทย์ระดับสากล : ได้รับการรับรองกระบวนการคุณภาพตามมาตรฐานโรงพยาบาลและบริการสุขภาพ (Healthcare Accreditation : HA) โดยสถาบันรับรองคุณภาพสถานพยาบาล ได้รับการรับรองระบบคุณภาพห้องปฏิบัติการ (Laboratory Accreditation : LA) โดยสภาเทคนิคการแพทย์
- มีศักยภาพในการเป็นผู้นำสำหรับโรงพยาบาลประกันสังคม : มีความตั้งใจในการพัฒนาโรงพยาบาลเพื่อให้บริการผู้ป่วยสิทธิประกันสังคม ได้แก่ โรงพยาบาลนครธน 2 ซึ่งจะมีศักยภาพในการให้บริการทางการแพทย์จำนวน 151 เตียง โดยคาดว่าจะดำเนินการก่อสร้างเสร็จสิ้น และสามารถเปิดให้บริการแก่ผู้รับบริการทั่วไปได้ประมาณปี 2568 ภายหลังจากนั้นโรงพยาบาลนครธน 2 จะยื่นขออนุญาตประมาณ 1 ปี และคาดว่าโรงพยาบาลนครธน 2 จะสามารถเปิดให้บริการแก่ผู้ประกันตนตามสิทธิประกันสังคมได้ในประมาณปี 2570 ซึ่งจะสามารถให้บริการผู้ประกันตนที่มีอยู่จำนวนมากในพื้นที่กรุงเทพมหานครเขต 7 ซึ่งครอบคลุมพื้นที่ เขตจอมทอง เขตทุ่งครุ เขตบางขุนเทียน เขตบางบอน เขตราชพฤกษ์บูรณะ

ข้อมูลสรุปการเสนอขายหุ้น IPO

บริษัท จะมีทุนจดทะเบียน 535 ล้านบาท มูลค่าที่ตราไว้หุ้นละ 1.00 บาท ภายหลังการเสนอขายในครั้งนี้ โดยหุ้นสามัญที่เสนอขายในครั้งนี้มีจำนวน 135 ล้านหุ้น มูลค่าที่ตราไว้หุ้นละ 1.00 บาท คิดเป็นร้อยละ 25.23 ของจำนวนหุ้นที่จำหน่ายได้แล้วทั้งหมดภายหลังการเสนอขายหุ้นสามัญเพิ่มทุนในครั้งนี้

บริษัทมีวัตถุประสงค์ที่จะนำเงินที่ได้จากการเสนอขายหุ้นสามัญเพิ่มทุน ดังนี้

1. เพื่อใช้เป็นเงินลงทุนในโครงการโรงพยาบาลนครธน 2
2. เพื่อใช้เป็นเงินลงทุนในโครงการนครธน ลองไลฟ์ เซ็นเตอร์ (Nakornthon Long Life Center) ซึ่งจะเป็นศูนย์ดูแลผู้สูงอายุและผู้มีภาวะพึ่งพิงแบบองค์รวม
3. เพื่อใช้เป็นเงินลงทุนในการขยายจำนวนเตียงในการให้บริการของโรงพยาบาลนครธน 1
4. เพื่อชำระคืนเงินกู้ยืมให้กับสถาบันการเงิน
5. เพื่อใช้เป็นเงินทุนหมุนเวียนในการดำเนินธุรกิจ

Exhibit 11. โครงสร้างผู้ถือหุ้นก่อนและหลัง IPO



Source: Company

บริษัทหลักทรัพย์ ตรีบีที จำกัด เลขที่ 1 อาคารพาร์ค สยาม ชั้น 22 และห้อง 2301 ชั้น 23 ถนนคอนแวนต์ แขวงสีลม เขตบางรัก กรุงเทพฯ 10500

รายงานฉบับนี้จัดทำขึ้นโดยข้อมูลเท่าที่ปรากฏและเชื่อว่าเป็นที่น่าเชื่อถือได้ แต่ไม่ถือเป็นการยืนยันความถูกต้องและความสมบูรณ์ของข้อมูลใดๆ โดยบริษัทหลักทรัพย์ ตรีบีที จำกัด ผู้จัดทำขอสงวนสิทธิ์ในการเปลี่ยนแปลงความเห็นหรือประมาณการต่างๆ ที่ปรากฏในรายงานฉบับนี้โดยไม่ต้องแจ้งล่วงหน้า รายงานฉบับนี้จัดทำขึ้นเพื่อใช้ประกอบการตัดสินใจของนักลงทุน โดยไม่ได้เป็นการย้ําหรือชักชวนให้นักลงทุนทำการซื้อหรือขายหลักทรัพย์ หรือตราสารทางการเงินใดๆ ที่ปรากฏในรายงาน

วิเคราะห์ผลการดำเนินงาน

ภาพรวมผลการดำเนินงานปี 2564-2566 และ 9M67

สำหรับปี 2564 2565 และ 2566 กลุ่มบริษัทมีรายได้จากการประกอบกิจการโรงพยาบาล จำนวน 1,529 ล้านบาท 1,937 ล้านบาท และ 2,004 ล้านบาท ตามลำดับ คิดเป็นอัตราการเติบโต (CAGR) ร้อยละ 14.47 ต่อปี

ปี 2565 กลุ่มบริษัทมีรายได้จากผู้ป่วยนอกจำนวน 1,045 ล้านบาท เพิ่มขึ้นร้อยละ 28.06 จากปี 2564 จากการเพิ่มขึ้นของรายได้ผู้ป่วยนอกจากกลุ่มผู้รับบริการทั่วไปและกลุ่มผู้รับบริการแบบคู่สัญญาองค์กรเนื่องจากการเพิ่มขึ้นของจำนวนการเข้ารับบริการของผู้ป่วยนอก (OPD Visit) จำนวน 65,178 ครั้ง หรือเพิ่มขึ้นร้อยละ 17.63 แม้ว่าจำนวนผู้เข้ารับบริการฉีดวัคซีนป้องกันโรคโควิด-19 จะลดลง แต่มีจำนวนผู้ใช้บริการกลับเข้ามารับการรักษายาบาลที่โรงพยาบาลมากขึ้น นอกจากนี้ รายได้จากผู้ป่วยนอกเฉลี่ยต่อครั้งเพิ่มขึ้นร้อยละ 8.87 โดยการเพิ่มขึ้นของรายได้ผู้ป่วยนอกในปี 2565 ส่วนใหญ่มาจากการเพิ่มขึ้นของรายได้จากศูนย์สุขภาพเด็ก ศูนย์สุขภาพนครน ศูนย์อุบัติเหตุและฉุกเฉิน ศูนย์ทางเดินอาหาร และตับ และศูนย์อายุรกรรม

ปี 2566 กลุ่มบริษัทมีรายได้จากผู้ป่วยนอกจำนวน 1,133 ล้านบาท เพิ่มขึ้นร้อยละ 8.39 จากปี 2565 จากการเพิ่มขึ้นของรายได้ผู้ป่วยนอกจากกลุ่มผู้รับบริการแบบคู่สัญญาองค์กร หลังจากประชาชนกลับมาใช้ชีวิตและกลับเข้ามารับการรักษายาบาลที่โรงพยาบาลตามปกติ นอกจากนี้รายได้จากผู้ป่วยนอกเฉลี่ยต่อครั้งเพิ่มขึ้นร้อยละ 13.23 สาเหตุหลักมาจากการเพิ่มขึ้นของค่าแพทย์ ค่ายาและเวชภัณฑ์ และค่าแล็บ (Lab) โดยการเพิ่มขึ้นของรายได้ผู้ป่วยนอกในปี 2566 ส่วนใหญ่มาจากการเพิ่มขึ้นของรายได้จากศูนย์สุขภาพเด็ก ศูนย์ทันตกรรม ศูนย์มะเร็ง และศูนย์ไต คอ นาสิก และจำนวนการเข้ารับบริการของผู้ป่วยนอก (OPD Visit) ลดลงร้อยละ 4.27 สาเหตุหลักเนื่องจากโรงพยาบาลนครนไม่ได้มีการให้บริการฉีดวัคซีนป้องกันโรคโควิด-19 แล้วในปี 2566

ปี 2565 กลุ่มบริษัทมีรายได้จากผู้ป่วยในจำนวน 892 ล้านบาท เพิ่มขึ้นร้อยละ 25.11 จากปี 2564 เนื่องจากการเพิ่มขึ้นของจำนวนการเข้ารับบริการของผู้ป่วยใน (IPD Admission) ร้อยละ 46.53 และการเพิ่มขึ้นของจำนวนวันนอนต่อปีร้อยละ 9.42 หลังจากประชาชนเริ่มเข้ารับการรักษาที่โรงพยาบาลตามปกติภายหลังสถานการณ์การแพร่ระบาดของโรคระบาดโควิด-19 บรรเทาลง นอกจากนี้ รายได้ผู้ป่วยในเฉลี่ยต่อวันนอนเพิ่มขึ้นร้อยละ 14.34 อย่างไรก็ตาม รายได้ผู้ป่วยในเฉลี่ยต่อครั้งลดลงร้อยละ 14.62 สาเหตุหลักเนื่องจากการลดลงของรายได้ผู้ป่วยในเฉลี่ยต่อครั้งของการรักษาผู้ป่วยโรคโควิด-19

ปี 2566 กลุ่มบริษัทมีรายได้จากผู้ป่วยในจำนวน 871 ล้านบาท ลดลงร้อยละ 2.38 จากปี 2565 ซึ่งมีจำนวน 892 ล้านบาท จากการลดลงของจำนวนวันนอนต่อปีร้อยละ 11.89 เนื่องจากมีการรักษาผู้ป่วยโรคโควิดน้อยกว่าปี 2565 ซึ่งจำนวนวันนอนต่อครั้งในการรักษาโรคโควิด-19 ก่อนช่วงนานสะท้อนให้เห็นจากจำนวนวันนอนเฉลี่ยต่อครั้ง (Average Length of Stay: ALOS) ในปี 2566 ที่ลดลงจากปี 2565 โดยการลดลงของจำนวนวันนอนและการลดลงของการรักษาผู้ป่วยโรคโควิดในปี 2566 ดังกล่าวส่งผลให้รายได้ผู้ป่วยในเฉลี่ยต่อวันนอนเพิ่มขึ้นร้อยละ 10.78 และรายได้ผู้ป่วยในเฉลี่ยต่อครั้งลดลงร้อยละ 10.32

สำหรับงวดเก้าเดือนสิ้นสุดวันที่ 30 กันยายน 2567 กลุ่มบริษัทมีรายได้ที่ 1,496 ล้านบาท ใกล้เคียงงวดเก้าเดือนแรกของปี 2566 โดยมีจากผู้ป่วยนอกจำนวน 924 ล้านบาท เพิ่มขึ้นร้อยละ

ละ 11.29 จากช่วงเวลาเดียวกันของปีก่อน โดยมีรายได้จากผู้ขายนอกเฉลี่ยต่อครั้งเพิ่มขึ้น ร้อยละ 12.54 จากการเพิ่มขึ้นของรายได้จากศูนย์สุขภาพเด็ก ศูนย์โฮสเทล คอ นาสิก ศูนย์ผิวหนัง และความงาม ศูนย์อายุรกรรม และศูนย์สุขภาพสตรีเป็นหลัก และสำหรับงวดเก้าเดือนสิ้นสุดวันที่ 30 กันยายน 2567 มีรายได้จากผู้ขายในจำนวน 572 ล้านบาท ลดลงร้อยละ 14.18 จากช่วงเวลาเดียวกันของปีก่อน จากการลดลงของจำนวนการเข้ารับบริการของผู้ป่วยใน (IPD Admission) ร้อยละ 6.08 และการลดลงของจำนวนวันนอนลดลงร้อยละ 5.70 เป็นผลมาจากเศรษฐกิจที่ชะลอตัวและบริษัทประกันเพิ่มความเข้มงวดในการให้ผู้ป่วยแอดมิทเข้ารับการรักษาเป็นผู้ป่วยใน

ปี 2565 กลุ่มบริษัทมีกำไรขั้นต้นจำนวน 630 ล้านบาท เพิ่มขึ้นร้อยละ 43.97 และมีอัตรากำไรขั้นต้นที่ร้อยละ 32.53 ในปี 2565 เพิ่มขึ้นจากปี 2564 ซึ่งอยู่ที่ร้อยละ 28.62 จากสัดส่วนการเพิ่มขึ้นของรายได้จากการประกอบกิจการโรงพยาบาลที่มากกว่าสัดส่วนการเพิ่มขึ้นของต้นทุนในการประกอบกิจการโรงพยาบาล

ปี 2566 กลุ่มบริษัทมีกำไรขั้นต้นจำนวน 618 ล้านบาท ลดลงร้อยละ 1.95 และมีอัตรากำไรขั้นต้นที่ร้อยละ 30.83 ในปี 2566 ลดลงจากปี 2565 ซึ่งอยู่ที่ร้อยละ 32.53 จากการเพิ่มขึ้นของต้นทุนในการประกอบกิจการโรงพยาบาลจากการเพิ่มขึ้นของค่าวิชาชีพแพทย์ เนื่องจากการเพิ่มขึ้นของจำนวนแพทย์ และอัตราค่าวิชาชีพแพทย์เฉลี่ยต่อราย ประกอบกับการเพิ่มขึ้นของค่าแรงและค่าใช้จ่ายเกี่ยวกับพนักงาน ในขณะที่รายได้จากการประกอบกิจการโรงพยาบาลเพิ่มขึ้นในสัดส่วนที่น้อยกว่าสัดส่วนการเพิ่มขึ้นของต้นทุนในการประกอบกิจการโรงพยาบาล

งวดเก้าเดือนสิ้นสุดวันที่ 30 กันยายน 2567 กลุ่มบริษัทมีกำไรขั้นต้นจำนวน 452 ล้านบาท ลดลงร้อยละ 6.23 และมีอัตรากำไรขั้นต้นที่ร้อยละ 30.24 ลดลงจากร้อยละ 32.23 ในช่วงเดียวกันของปีก่อน จากการเพิ่มขึ้นของต้นทุนในการประกอบกิจการโรงพยาบาลจากการเพิ่มขึ้นของค่าแรงและค่าใช้จ่ายเกี่ยวกับพนักงาน ประกอบกับการเพิ่มขึ้นของค่าวิชาชีพแพทย์ ในขณะที่รายได้จากการประกอบกิจการโรงพยาบาลใกล้เคียงกับงวดเก้าเดือนสิ้นสุดวันที่ 30 กันยายน 2566

ในปี 2564 2565 และ 2566 และในงวด 9 เดือน ปี 2567 กลุ่มบริษัทมีกำไรสุทธิจำนวน 183 ล้านบาท 321 ล้านบาท 282 ล้านบาท และ 191 ล้านบาท ตามลำดับ โดยคิดเป็นอัตรากำไรสุทธิร้อยละ 11.81 ร้อยละ 16.35 ร้อยละ 13.86 และร้อยละ 12.54 ตามลำดับ โดยงบการเงินเฉพาะกิจการของบริษัท มีกำไรสุทธิจำนวน จำนวน 183 ล้านบาท 321 ล้านบาท 289 ล้านบาท และร้อยละ 197 ล้านบาท ตามลำดับ โดยคิดเป็นอัตรากำไรสุทธิร้อยละ 11.81 ร้อยละ 16.35 ร้อยละ 14.43 และร้อยละ 13.17 ตามลำดับ

ปี 2565 บริษัทมีกำไรสุทธิจำนวน 321 ล้านบาท เพิ่มขึ้นร้อยละ 75.13 จากปี 2564 และมีอัตรากำไรสุทธิร้อยละ 16.57 เนื่องจากความสามารถในการบริหารจัดการที่มีประสิทธิภาพ โดยจะเห็นได้จากสัดส่วนต้นทุนในการประกอบกิจการโรงพยาบาล และค่าใช้จ่ายต่อรายได้รวมในปี 2565 ลดลงจากปี 2564

ปี 2566 บริษัทมีกำไรสุทธิจำนวน 289 ล้านบาท ลดลงร้อยละ 9.97 และมีอัตรากำไรสุทธิร้อยละ 14.43 ลดลงจากปี 2565 ซึ่งอยู่ที่ร้อยละ 16.57 โดยมีสาเหตุหลักมาจากการอัตรากำไรเติบโตของต้นทุนในการประกอบกิจการโรงพยาบาล ค่าใช้จ่ายในการขายและจัดจำหน่าย และค่าใช้จ่ายในการบริหารที่สูงกว่าอัตรากำไรเติบโตของรายได้

สำหรับงวดเก้าเดือนสิ้นสุดวันที่ 30 กันยายน 2567 บริษัทมีกำไรสุทธิจำนวน 197 ล้านบาท ลดลงร้อยละ 18.26 จากช่วงเดียวกันของปีก่อน และมีอัตรากำไรสุทธิร้อยละ 13.17 ลดลงจากงวดเก้าเดือน ปี 2566 ซึ่งอยู่ที่ร้อยละ 16.12 โดยมีสาเหตุหลักมาจากการเติบโตของต้นทุนในการประกอบกิจการโรงพยาบาล ค่าใช้จ่ายในการขายและจัดจำหน่าย และค่าใช้จ่ายในการบริหาร ในขณะที่รายได้จากการประกอบกิจการโรงพยาบาลเท่ากับช่วงเวลาเดียวกันของปีก่อน

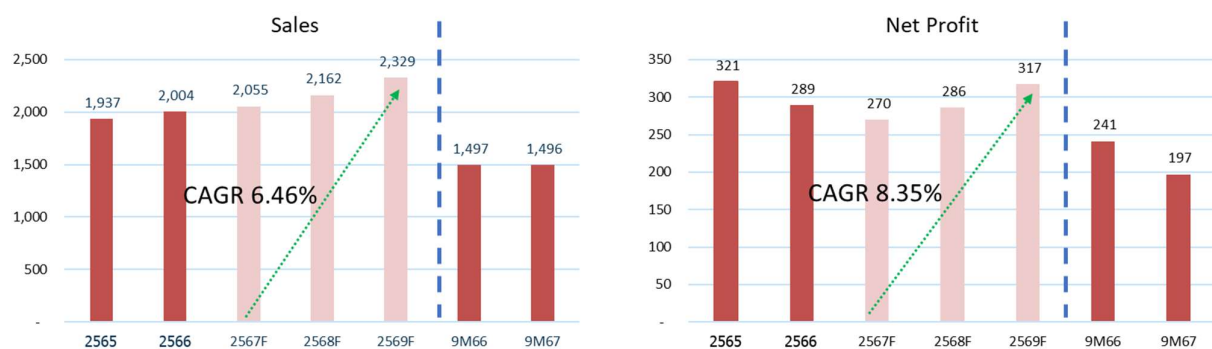
คาดการณ์ดำเนินงานปี 2567-2569 เติบโตต่อเนื่อง

ฝ่ายวิเคราะห์ คาดการณ์รายรวมในปี 2567-2569 ที่ 2,055 ล้านบาท 2,162 ล้านบาท และ 2,329 ล้านบาท ตามลำดับ โดยคิดเป็นอัตราการเติบโตที่ร้อยละ 2.54 ร้อยละ 5.20 และ ร้อยละ 7.72 ตามลำดับ โดยคาดการณ์รายได้ปี 2567-2569 มาจากการดำเนินงานของโรงพยาบาลนครธน 1 และการเพิ่มจำนวนเตียง IPD ที่เพิ่มขึ้น หนุนรายได้ต่อบิลจากกลุ่ม IPD และคาดการณ์รายได้ข้างต้นยังไม่ได้รวมคาดการณ์จากการดำเนินงานของโรงพยาบาลนครธน 2 ที่คาดว่าจะเริ่มให้บริการในปี 2568 และวางแผนเริ่มรองรับกลุ่มคนไข้ประกันสังคมในปี 2570 ประกอบกับการเปิดบริการโครงการ Nakornthon Long Life Center ที่คาดว่าจะเปิดให้บริการปี 2569 ซึ่งปัจจุบันในประเทศไทยมีจำนวนผู้สูงอายุปรับตัวสูงขึ้นอย่างต่อเนื่อง

ด้านอัตรากำไรขั้นต้นในปี 2567-2569 ฝ่ายวิเคราะห์ ประเมินไว้ ที่ร้อยละ 29.84 ร้อยละ 30.14 และร้อยละ 30.42 ตามลำดับ ซึ่งอยู่ในระดับใกล้เคียงปี 2566 ที่ร้อยละ 30.83

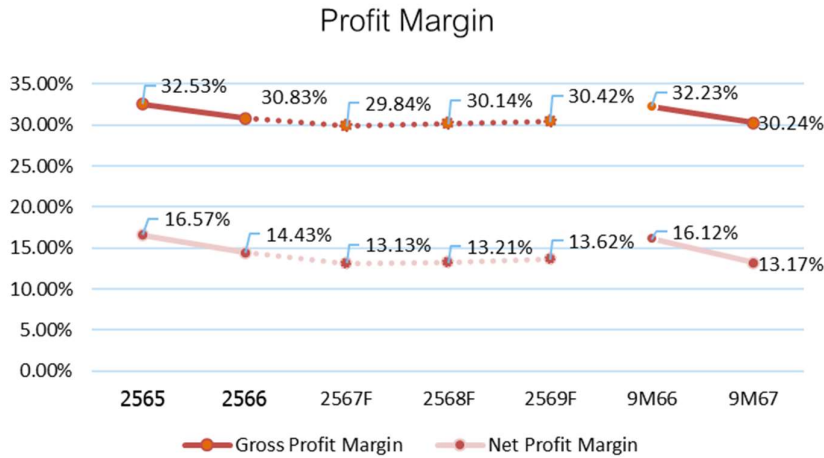
สำหรับกำไรในปี 2567-2569 ฝ่ายวิเคราะห์ ประเมินไว้ ที่ 270 ล้านบาท 286 ล้านบาท และ 317 ล้านบาท ตามลำดับ คิดเป็นอัตราการเติบโตเฉลี่ย (CAGR) ร้อยละ 8.35 ตามรายได้ที่เพิ่มขึ้น

Exhibit 12. ผลการดำเนินงานที่ผ่านมาและการเติบโตในอนาคต



Source: Company, Trinity Research

Exhibit 13. อัตราการทำกำไร (%)



Source: Company, Trinity Research

การประเมินมูลค่าหุ้น

ประเมิน Fair value สิ้นปี 2568 ที่ 12.20 บาทต่อหุ้น

ฝ่ายวิเคราะห์ฯ ประเมินมูลค่าหุ้น NKT สิ้นปี 2568 ที่ 12.20 บาท ด้วยวิธี SOTP 1. จากผลการดำเนินงานของโรงพยาบาลนครธน 1 ด้วยวิธี DCF ถึง WACC ที่ร้อยละ 8.80 มูลค่า 11.00 บาท และจาก 2. โครงการในอนาคตจากโรงพยาบาลนครธน 2 และโครงการ Nakornthon Long Life Center จากการอิง P/BV ที่ 2.5 เท่า เท่ากับค่าเฉลี่ย -2SD ของกลุ่มการแพทย์ มูลค่า 1.20 บาท

โดยมูลค่าหุ้น NKT ที่ 12.20 บาท เทียบเท่า Forward P/E Ratio ปี 2568 ที่ 22.85 เท่า ใกล้เคียงค่าเฉลี่ยของหุ้นในกลุ่มการแพทย์

Exhibit 14. ตาราง P/E Sensitivity และ Peers

		P/E (X)					
		21.5	22.0	22.5	23.0	23.5	24.0
EPS	0.50	10.8	11.1	11.3	11.6	11.9	12.1
	0.53	11.5	11.7	12.0	12.3	12.5	12.8
	0.59	12.7	13.0	13.3	13.6	13.9	14.2

Stock	Avg PE
BCH TB	28.0
CHG TB	25.0
EKH TB	16.7
PR9 TB	23.9
RAM TB	17.5
RJH TB	15.5
RPH TB	17.6
THG TB	35.4
VIH TB	18.0
Average	22.6

Source: Bloomberg, Trinity Research

นโยบายการจ่ายเงินปันผล

บริษัทฯ มีนโยบายจ่ายเงินปันผลในแต่ละปีในอัตราไม่น้อยกว่าร้อยละ 40 ของกำไรสุทธิหลังจากหักภาษีเงินได้นิติบุคคลของงบการเงินเฉพาะของบริษัทฯ และหลังหักเงินสำรองตามกฎหมาย และเงินสะสมอื่นๆ ตามที่บริษัทฯ กำหนด ทั้งนี้ การจ่ายเงินปันผลดังกล่าวอาจมีการเปลี่ยนแปลงขึ้นอยู่กับฐานะการเงิน ผลการดำเนินงาน แผนการลงทุน ความจำเป็นและความเหมาะสมอื่นๆ ในอนาคต ตามที่คณะกรรมการบริษัท และ/หรือผู้ถือหุ้นของบริษัทฯ เห็นสมควร

ปัจจัยเสี่ยง ที่สำคัญ

1. ความเสี่ยงจากภาวะการณั้แข่งขันในธุรกิจโรงพยาบาล
2. ความเสี่ยงจากการขาดแคลนและ/หรือพึ่งพิงแพทย์หรือบุคลากรทางการแพทย์
3. ความเสี่ยงจากการเปลี่ยนแปลงของเทคโนโลยีในเครื่องมือและอุปกรณ์ทางการแพทย์
4. ความเสี่ยงจากการถูกฟ้องร้องจากการให้บริการทางการแพทย์
5. ความเสี่ยงจากการเปลี่ยนแปลงมาตรฐานหรือกฎระเบียบต่างๆ ที่ใช้กับบริษัทฯ ในอนาคต
6. ความเสี่ยงจากการรับชำระค่ารักษาพยาบาล
7. ความเสี่ยงจากโครงการในอนาคตอาจคลาดเคลื่อนจากแผนการที่วางไว้

Nakornthon Hospital (Unconsolidated)					
Income statement					
Year End Dec (Btm)	2565A	2566A	2567F	2568F	2569F
Revenue	1,937	2,004	2,055	2,162	2,329
Cost of Sales and Services	(1,307)	(1,386)	(1,442)	(1,511)	(1,621)
Gross Profit	630	618	613	652	708
SG&A	(257)	(289)	(282)	(303)	(326)
Other Income	26	31	9	14	18
Other Expenses	0	0	0	0	0
Operating Profit	399	359	341	363	400
Associates & JV	0	0	0	0	0
EBIT	399	359	341	363	400
EBITDA	505	488	484	507	537
Interest Expense	(0)	(0)	(4)	(6)	(4)
Pretax Profit	399	359	337	357	397
Income Tax	(78)	(70)	(67)	(71)	(79)
Net Profit before MI	321	289	270	286	317
Minority Interests	0	0	0	0	0
Core Profit	321	289	270	286	317
Extraordinary Items	0	0	0	0	0
Reported Net Profit	321	289	270	286	317
EPS (Bt)	8.02	7.23	0.50	0.53	0.59
Core (EPS)	8.02	7.23	0.50	0.53	0.59
Statements of Financial Position					
Year End Dec (Btm)	2565A	2566A	2567F	2568F	2569F
Cash in hand & at banks	67	182	831	818	791
Accounts receivable -net	121	120	124	130	140
Inventories	353	365	427	449	488
Other current assets	36	40	41	43	47
Total Current Assets	577	707	1,423	1,441	1,466
Investments	255	255	255	255	255
Property, Plant & Equipment	803	816	923	1,029	1,142
Intangible assets	0	0	0	0	0
Deferred tax assets	14	16	16	16	16
Others	59	61	61	61	61
Total Assets	1,708	1,854	2,677	2,801	2,940
Loans and O/D	0	0	80	64	58
Account payable-trade	206	163	142	150	163
Current portion 1 yr L/T loans	0	0	0	0	0
Other current liabilities	70	69	70	72	73
Total Current Liabilities	276	232	293	286	293
Long-term debt	0	0	120	80	20
Other	66	69	70	69	70
Total Liabilities	343	301	483	435	383
Paid-up share capital	400	400	535	535	535
Premium on share capital	0	0	1,215	1,215	1,215
Legal reserve	40	40	53	53	53
Unappropriated	919	1,107	385	557	747
Others	6	6	6	6	6
Total Equity before MI	1,365	1,553	2,195	2,366	2,557
Minority Interest	0	0	0	0	0
Total Equity	1,365	1,553	2,195	2,366	2,557
Total Liabilities & Equity	1,708	1,854	2,677	2,801	2,940

บริษัทหลักทรัพย์ ทรินิตี้ จำกัด เลขที่ 1 อาคารพาร์ค สยาม ชั้น 22 และห้อง 2301 ชั้น 23 ถนนคอนแวนต์ แขวงสีลม เขตบางรัก กรุงเทพฯ 10500

รายงานฉบับนี้จัดทำขึ้นโดยข้อมูลเท่าที่ปรากฏและเชื่อว่าเป็นที่น่าเชื่อถือได้ แต่ไม่ถือเป็นการยืนยันความถูกต้องและความสมบูรณ์ของข้อมูลนั้นๆ โดยบริษัทหลักทรัพย์ ทรินิตี้ จำกัด ผู้จัดทำขอสงวนสิทธิ์ในการเปลี่ยนแปลงความเห็นหรือประมาณการที่ปรากฏในรายงานฉบับนี้โดยไม่ต้องแจ้งล่วงหน้า รายงานฉบับนี้มีวัตถุประสงค์เพื่อใช้ประกอบการตัดสินใจของนักลงทุน โดยไม่ได้เป็นการชี้แนะหรือชักชวนให้นักลงทุนทำการซื้อหรือขายหลักทรัพย์ หรือตราสารทางการเงินใดๆ ที่ปรากฏในรายงาน

Nakornthon Hospital (Unconsolidated)					
Cash Flow Statement					
Year End Dec (Btm)	2565A	2566A	2567F	2568F	2569F
Pre-tax profit	399	359	341	363	400
Depreciation	107	129	143	144	137
Chg in working capital	278	53	87	21	36
Tax paid	(78)	(70)	(67)	(71)	(79)
Other operating activities	(252)	(88)	(174)	(43)	(73)
CF from Operating	454	383	329	414	420
Capital expenditure	(122)	(143)	(250)	(250)	(250)
Change in investments	(250)	(2)	0	0	0
Other investing activities	(112)	(23)	0	0	0
CF from Investment	(484)	(168)	(250)	(250)	(250)
Capital Increase	2	0	1,363	0	0
Debt Financing	0	0	200	(56)	(66)
Dividend	(44)	(100)	(978)	(114)	(127)
Other financing activities	(2)	0	(16)	(6)	(4)
CF from Financing	(44)	(100)	569	(177)	(197)
Change in Cash	(74)	115	649	(13)	(26)
Beginning Cash	140	67	182	831	818
Ending Cash	67	182	831	818	791

Key Ratios					
Year End Dec (Bt mn)	2565A	2566A	2567F	2568F	2569F
Per Share (Bt)					
EPS	8.02	7.23	0.50	0.53	0.59
DPS	1.10	2.50	0.15	0.21	0.24
BV	34.13	38.83	4.10	4.42	4.78
CF	11.35	9.58	0.62	0.77	0.79
Liquidity Ratio (x)					
Current Ratio	2.09	3.04	4.86	5.05	5.00
Quick Ratio	0.81	1.47	3.40	3.47	3.34
Profitability Ratio (%)					
Gross Margin (Inc. Depre)	32.5%	30.8%	29.8%	30.1%	30.4%
EBITDA Margin	26.1%	24.4%	23.5%	23.4%	23.1%
EBIT Margin	20.6%	17.9%	16.6%	16.8%	17.2%
Net Margin	16.6%	14.4%	13.1%	13.2%	13.6%
ROE	58.6%	33.7%	14.4%	12.5%	12.9%
Efficiency Ratio					
ROA	24.6%	17.6%	25.3%	20.0%	21.8%
ROFA	64.9%	52.1%	31.0%	29.3%	29.2%
Leverage Ratio (x)					
Debt to Equity	0.00	0.00	0.09	0.06	0.03
Net Debt to Equity	Cash	Cash	Cash	Cash	Cash
Interest Coverage Ratio	46,242.04	23,546.62	97.34	62.06	106.27
Growth					
Sales Growth	26.7%	3.4%	2.6%	5.2%	7.7%
EBITDA Growth	58.4%	-3.4%	-0.8%	4.8%	6.0%
Net Profit Growth	75.1%	-9.9%	-6.7%	5.9%	11.1%
EPS Growth	N/A	N/A	N/A	5.9%	11.1%
Valuation					
PER (x)	N/A	N/A	21.81	20.60	18.55
P/BV (x)	N/A	N/A	2.68	2.49	2.30
EV/EBITDA (x)	N/A	N/A	12.19	11.54	10.82
Dividend Yield (%)	N/A	N/A	1.4%	1.9%	2.2%
Dividend Payout Ratio (%)	14%	35%	30%	40%	40%

จำนวนหุ้นที่ใช้คำนวณ EPS, DPS เท่ากับ 40 ล้านหุ้นในปี 2565-2566 และ 535 ล้านหุ้นในปี 2567F-2569F

บริษัทหลักทรัพย์ ทรินิตี้ จำกัด เลขที่ 1 อาคารพาร์ค สยาม ชั้น 22 และห้อง 2301 ชั้น 23 ถนนคอนแวนต์ แขวงสีลม เขตบางรัก กรุงเทพฯ 10500

รายงานฉบับนี้จัดทำขึ้นโดยข้อมูลเท่าที่ปรากฏและเชื่อว่าเป็นที่น่าเชื่อถือได้ แต่ไม่ถือเป็นการยืนยันความถูกต้องและความสมบูรณ์ของข้อมูลนั้นๆ โดยบริษัทหลักทรัพย์ ทรินิตี้ จำกัด ผู้จัดทำขอสงวนสิทธิ์ในการเปลี่ยนแปลงความเห็นหรือประมาณการที่ปรากฏในรายงานฉบับนี้โดยไม่ต้องแจ้งล่วงหน้า รายงานฉบับนี้มีวัตถุประสงค์เพื่อใช้ประกอบการตัดสินใจของนักลงทุน โดยไม่ได้เป็นการแนะนำหรือชักชวนให้นักลงทุนทำการซื้อหรือขายหลักทรัพย์ หรือตราสารทางการเงินใดๆ ที่ปรากฏในรายงาน

Corporate Governance Report Rating

ช่วงคะแนน Score	สัญลักษณ์ Range Number of Logo	ความหมาย	Description
90 - 100		ดีเลิศ	Excellent
80 - 89		ดีมาก	Very Good
70 - 79		ดี	Good
60 - 69		ดีพอใช้	Satisfactory
50 - 59		ผ่าน	Pass
ต่ำกว่า 50	No logo given	N/A	N/A

Disclaimer : การเปิดเผยผลการสำรวจของสมาคมส่งเสริมสถาบันกรรมการบริษัทไทย (IOD) ในเรื่องการกำกับดูแลกิจการ (Corporate Governance) นี้ เป็นการดำเนินการตามนโยบายของสำนักงานคณะกรรมการกำกับหลักทรัพย์และตลาดหลักทรัพย์ โดยการสำรวจของ IOD เป็นการสำรวจและประเมินจากข้อมูลของบริษัทจดทะเบียนในตลาดหลักทรัพย์แห่งประเทศไทย และตลาดหลักทรัพย์ เอ็มเอไอ (MAI) ที่มีการเปิดเผยต่อสาธารณะ และเป็นข้อมูลที่ผู้ลงทุนทั่วไปสามารถเข้าถึงได้ ดังนั้น ผลสำรวจดังกล่าวจึงเป็นการนำเสนอในมุมมองของบุคคลภายนอก โดยไม่ได้เป็นการประเมินการปฏิบัติ และมีได้มีการใช้ข้อมูลภายในเพื่อการประเมิน ผลสำรวจดังกล่าวจึงเป็นผลการสำรวจ ณ วันที่ปรากฏในรายงานการกำกับดูแลกิจการของบริษัทจดทะเบียนไทยเท่านั้น ดังนั้น ผลการสำรวจจึงอาจเปลี่ยนแปลงได้ภายหลังวันดังกล่าว หรือเมื่อข้อมูลที่เกี่ยวข้องมีการเปลี่ยนแปลง ทั้งนี้ บริษัทหลักทรัพย์ ทรินิตี้ จำกัด มิได้ยืนยัน ตรวจสอบ หรือรับรองถึงความถูกต้องครบถ้วนของผลการสำรวจดังกล่าวแต่อย่างใด

Anti-corruption Progress Indicators

บริษัทที่เข้าร่วมโครงการแนวร่วมปฏิบัติของภาคเอกชนไทยในการต่อต้านทุจริต (Thai CAC) ของสมาคมส่งเสริมสถาบันกรรมการบริษัทไทย แบ่งเป็น 2 กลุ่ม คือ

- ได้ประกาศเจตนารมณ์เข้าร่วม CAC
- ได้รับการรับรอง CAC

Disclaimer : การเปิดเผยผลการประเมินดัชนีชี้วัดความคืบหน้าการป้องกันการมีส่วนเกี่ยวข้องกับการทุจริตคอร์รัปชัน (Anti-Corruption Progress Indicators) ของบริษัทจดทะเบียนในตลาดหลักทรัพย์แห่งประเทศไทยที่จัดทำโดยสถาบันที่เกี่ยวข้องซึ่งมีการเปิดเผยโดยสำนักงานคณะกรรมการกำกับหลักทรัพย์และตลาดหลักทรัพย์นี้ เป็นการดำเนินการตามนโยบายและตามแผนพัฒนาความยั่งยืนสำหรับบริษัทจดทะเบียน โดยผลการประเมินดังกล่าว สถาบันที่เกี่ยวข้องอาศัยข้อมูลที่ได้รับจากบริษัทจดทะเบียนตามที่บริษัทจดทะเบียนได้ระบุในแบบแสดงข้อมูลเพื่อการประเมิน Anti-Corruption ซึ่งได้อ้างอิงข้อมูลมาจากแบบแสดงรายการข้อมูลประจำปี (แบบ 56-1) รายงานประจำปี (แบบ 56-2) หรือในเอกสารและหรือรายงานอื่นที่เกี่ยวข้องของบริษัทจดทะเบียนนั้น แล้วแต่กรณี ดังนั้น ผลการประเมินดังกล่าวจึงเป็นการนำเสนอในมุมมองของสถาบันที่เกี่ยวข้องซึ่งเป็นบุคคลภายนอก โดยมีได้เป็นการประเมินการปฏิบัติของบริษัทจดทะเบียนในตลาดหลักทรัพย์แห่งประเทศไทย และมีได้ใช้ข้อมูลภายในเพื่อการประเมิน

เนื่องจากผลการประเมินดังกล่าวเป็นเพียงผลการประเมิน ณ วันที่ปรากฏในผลการประเมินเท่านั้น ดังนั้น ผลการประเมินจึงอาจเปลี่ยนแปลงได้ภายหลังวันดังกล่าว หรือเมื่อข้อมูลที่เกี่ยวข้องมีการเปลี่ยนแปลง ทั้งนี้ บริษัทหลักทรัพย์ ทรินิตี้ จำกัด มิได้ยืนยัน ตรวจสอบ หรือรับรองความถูกต้องครบถ้วนของผลการประเมินดังกล่าวแต่อย่างใด