

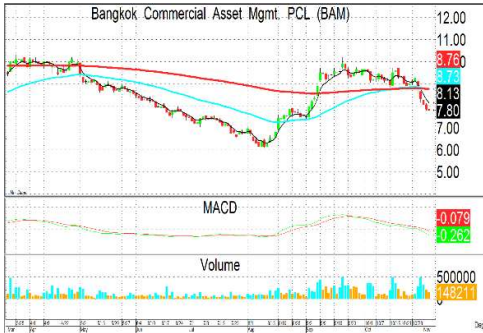
บมจ.บริหารสินทรัพย์ กรุงเทพพาณิชย์ – BAM



5 พฤศจิกายน 2567

ถือ

ราคาเป้าหมาย	8.50 บาท
Upside/Downside	+8%
Median Consensus	8.50 บาท
1M price direction:	



Stock information

ราคาปิด	7.85 บาท
ราคาปิดสูง/ต่ำใน 1 ปี	10.40/6.10 บาท
มูลค่าตลาด	25,371 ล้านบาท
ปริมาณหุ้น (พาร์ 5)	3,232 ล้านหุ้น
Free Float	54.20%
Foreign Limit/Available	49%/44.61%
NVDR in hand (% of share)	3.51%
ปริมาณหุ้นเฉลี่ย/วัน('000)	13,563.39
Anti-corruption:	ได้รับการรับรอง
CG Score:	

XD - Date

Period	X-Date	DPS(Bt)
01/01/23-31/12/23	29/04/24	0.38
01/01/22-31/12/22	02/05/23	0.55
01/01/21-31/12/21	29/04/22	0.55



คาดการณ์ 3Q67 อ่อนตัว หลังไม่มีปัจจัยหนุนจาก NPA

- คาดกำไร 3Q67 ที่ 211 ล้านบาท อ่อนตัว 54%QoQ และ 45%YoY
- คาดยอดขายดีดตัวลง โดยในส่วนของกระแสเงินสดจาก NPL คาดทรงตัว QoQ แต่ในส่วนของ NPA อาจลดลงค่อนข้างมาก เนื่องจากสถาบันการเงินเข้มงวดในการปล่อยสินเชื่อ
- คาด 4Q67 กำไรปรับตัวดีขึ้น QoQ ได้จากปัจจัยฤดูกาล แต่แนวโน้ม 9M67 ที่อ่อนแอ โดยเฉพาะใน 3Q67 ที่ลดลงค่อนข้างมาก ทำให้มีโอกาสที่เราจะปรับลดประมาณการกำไรปี 67 ลง
- JV กับบมอสินเริ่มดำเนินการแล้ว ส่วน JV กับ KBANK อยู่ระหว่างการรออนุมัติ ซึ่งคาดว่าจะเห็นผลบวกต่อกำไรที่ชัดเจนในปี 68
- Upside ค่อนข้างจำกัด บวกกับมีแนวโน้มที่เราจะปรับประมาณการกำไรลง ทำให้ปรับคำแนะนำเหลือเพียง “ถือ”

คาดการณ์ 3Q67 อ่อนตัว หลังไม่มีปัจจัยหนุนจาก NPA

เราคาดการณ์กำไร 3Q67 ที่ 211 ล้านบาท อ่อนตัว 54%QoQ และ 45%YoY หลังยอดขายดีดตัวลง โดยรวมอาจลดลง โดยในส่วนของกระแสเงินสดจาก NPL มีแนวโน้มทรงตัว QoQ แต่กระแสเงินสดจากการขาย NPA อาจลดลง โดยได้รับผลกระทบจากความเข้มงวดในการปล่อยสินเชื่อของสถาบันการเงินเพื่อรักษาคุณภาพหนี้ ทำให้ยอดปฏิเสธสินเชื่อที่สูง และลูกค้าไม่สามารถเข้าซื้อ NPA ได้ ด้านดอกเบี้ยจ่ายเพิ่มขึ้นเล็กน้อยตามการออกหุ้นกู้เพิ่มเติมในช่วงก่อนหน้า ขณะที่ค่าใช้จ่ายในการดำเนินงานลดลงเล็กน้อย แต่ค่าใช้จ่ายสำรองหนี้อาจปรับตัวเพิ่มขึ้นเล็กน้อย ในด้านการซื้อหนึ่งงวด 3Q67 มีการลงทุนซื้อ NPL เพิ่มเติมราว 1.7 พันล้านบาท ทำให้งวด 9M67 ซื้อหนี้เข้ามารวมราว 7.5 พันล้านบาทแล้ว

อาจต้องปรับลดประมาณการกำไรปี 67 ลง

หากกำไรงวด 3Q67 ออกมาตามคาด จะทำให้กำไรงวด 9M67 คิดเป็นราว 63% ของประมาณการกำไรทั้งปีที่เราคาดไว้ที่ราว 1.7 พันล้านบาท ทำให้มีโอกาสที่เราจะปรับลดประมาณการกำไรปี 2567 ลงหลังการประกาศงบ แม้ว่าแนวโน้มกำไร 4Q67 อาจเห็นการฟื้นตัว QoQ ได้บ้างจากปัจจัยฤดูกาลก็ตาม สำหรับประเด็นด้านการตั้ง JV ร่วมกับสถาบันการเงินนั้น ในส่วนที่เป็น JV ร่วมกับธนาคารออมสินได้มีการโอน NPL เข้ามาบางส่วนแล้ว ขณะที่ในส่วนที่เป็น JV ร่วมกับ KBANK นั้นอยู่ระหว่างการรออนุมัติ ซึ่งคาดว่าจะเห็นผลบวกต่อกำไรที่ชัดเจนมากขึ้นในปี 2568 สำหรับทั้งสอง JV

ปรับคำแนะนำเป็น “ถือ”

เรายังคงราคาเป้าหมายสำหรับปี 2568 ที่ 8.5 บาท อิง PBV 0.6 เท่า ด้วยราคาหุ้นปัจจุบันที่ Upside ค่อนข้างจำกัด บวกกับมีโอกาสที่เราจะปรับลดประมาณการกำไรซึ่งอาจกระทบต่อราคาเป้าหมาย ทำให้เราปรับคำแนะนำเป็นเพียง “ถือ”

ข้อมูลทางการเงิน

Year End:	2021A	2022A	2023A	2024F	2025F
Operating Income(Btm)	10,747	10,144	9,097	9,694	10,393
EBT (Btm)	3,256	3,207	1,843	2,172	2,611
Net Profit (Btm)	2,600	2,725	1,534	1,737	2,089
EPS (Bt)	0.8	0.8	0.5	0.5	0.6
BVPS (Bt)	13.2	13.5	13.5	13.7	14.0
PER (x)	26.8	18.7	17.2	14.5	12.1
PBV (x)	1.6	1.2	0.6	0.6	0.6
Div Yield (%)	2.5%	3.5%	4.7%	4.1%	5.0%
ROA (%)	2.0%	2.1%	1.1%	1.3%	1.5%
ROE (%)	6.2%	6.3%	3.5%	4.0%	4.7%

BAM Quarterly Result

INCOME STATEMENT	1Q23	2Q23	3Q23	4Q23	1Q24	2Q24	3Q24F	%qoq	%yoy
Interest income and gain from sales of NPL	2,145	2,240	2,288	2,322	2,519	2,577	2,595	1%	13%
Interest expense	693	723	736	756	771	803	819	2%	11%
Net interest income	1,452	1,517	1,551	1,566	1,748	1,775	1,776	0%	14%
Gain (loss) from investment in securities	0	0	0	0	0	0	0	-	-
Gain from sales of foreclosed assets	489	575	604	679	443	693	403	-42%	-33%
Gain from installment sales	35	275	157	127	94	100	96	-4%	-39%
Other operating income	18	14	17	20	12	23	19	-16%	15%
Total operating income	1,994	2,381	2,329	2,393	2,297	2,591	2,294	-11%	-1%
Operating & administration expense	684	742	777	825	680	730	722	-1%	-7%
Provision for loans	987	1,126	1,084	1,028	1,099	1,296	1,310	1%	21%
Pre-tax profit	323	514	467	540	519	565	262	-54%	-44%
Tax expense	(57)	(88)	(84)	(80)	(95)	(109)	(51)	-53%	-40%
Minority interest	-	-	-	-	-	-	-	-	-
Net profit	267	425	383	460	423	456	211	-54%	-45%
EPS (B)	0.08	0.13	0.12	0.14	0.13	0.14	0.07	-54%	-45%
KEY FINANCIAL RATIOS									
ROA	0.80%	1.27%	1.14%	1.35%	1.24%	1.32%	0.60%		
ROE	2.43%	3.91%	3.56%	4.24%	3.86%	4.17%	1.94%		
Cost-to-income ratio	34.31%	31.16%	33.38%	34.47%	29.59%	28.17%	31.47%		
Operating profit margin	16.21%	21.57%	20.05%	22.56%	22.57%	21.81%	11.42%		
Net profit margin	13.37%	17.86%	16.44%	19.22%	18.43%	17.61%	9.21%		

Source: Company Data, Trinity Research

BAM: นโยบาย ESG
SET ESG Ratings
AA
E – Environment
(ด้านสิ่งแวดล้อม)

- บริษัทฯ มุ่งมั่นและให้ความสำคัญต่อการดำเนินธุรกิจที่ไม่ส่งผลกระทบต่อสิ่งแวดล้อม ด้วยการบริหารจัดการลดการปล่อยก๊าซเรือนกระจก การอนุรักษ์พลังงานและลดผลกระทบจากการเปลี่ยนแปลงสภาพภูมิอากาศ การบริหารจัดการน้ำเสีย ส่งเสริมการใช้พลังงานทดแทนหรือพลังงานทางเลือก อีกทั้งใช้ทรัพยากรอย่างรู้คุณค่า บริหารจัดการความหลากหลายทางชีวภาพ ส่งเสริมความร่วมมือและการมีส่วนร่วมในการอนุรักษ์ทรัพยากรธรรมชาติและดูแลสิ่งแวดล้อมระหว่างบริษัทกับหน่วยงานภายนอก เพื่อให้ธุรกิจสามารถเติบโตได้อย่างมั่นคงและยั่งยืน

S – Social
(ด้านสังคม)

- บริษัทฯ มีความมุ่งมั่นในการบริหารทรัพยากรบุคคลที่มีประสิทธิภาพและเป็นธรรม พัฒนาความรู้และทักษะที่จำเป็นตามแผนพัฒนาพนักงาน ส่งเสริมความคิดริเริ่มสร้างสรรค์ในการทำงานและสนับสนุนระบบจัดการความปลอดภัยและอาชีวอนามัยที่ดี ส่งเสริมให้กรรมการผู้บริหาร และพนักงานทุกระดับเคารพและปฏิบัติตามหลักสิทธิมนุษยชนสากล โดยยึดหลักความเท่าเทียมและไม่เลือกปฏิบัติ รวมถึงสนับสนุนการมีส่วนร่วมของบริษัทกับผู้มีส่วนได้ส่วนเสียที่เกี่ยวข้อง เพื่อสร้างความสัมพันธ์ สร้างความเข้าใจ และความร่วมมืออย่างเข้มแข็ง เพื่อลดความขัดแย้งที่อาจเกิดขึ้นในอนาคต

G – Governance
(ด้านการกำกับดูแลกิจการ)

- บริษัทฯ มีความมุ่งมั่นในการดำเนินธุรกิจตามหลักการกำกับดูแลกิจการที่ดี โปร่งใส ตรวจสอบได้ และมีหลักธรรมาภิบาลตามแนวทางปฏิบัติของบริษัทในหลักการกำกับดูแลกิจการที่ดีและคู่มือจรรยาบรรณทางธุรกิจ การคุ้มครองข้อมูลส่วนบุคคล การบริหารความเสี่ยงที่ครอบคลุมห่วงโซ่คุณค่าของบริษัท เพื่อให้การดำเนินธุรกิจมีความต่อเนื่อง โดยก่อให้เกิดคุณค่าร่วมและดูแลสิทธิประโยชน์ของผู้มีส่วนได้ส่วนเสียทุกกลุ่มอย่างสมดุลและเท่าเทียม

BAM
Statement of Comprehensive Income

Year Ended Dec (Btm)	2021A	2022A	2023A	2024F	2025F
Interest income	6,247	6,136	6,829	7,051	7,114
Interest expense	2,559	2,637	2,908	3,273	3,125
Net interest income	3,688	3,499	3,921	3,778	3,990
Gain (loss) from investment in securities	-	-	-	-	-
Gain from sales of receivables	3,322	2,535	2,165	2,882	2,917
Gain from sales of foreclosed assets	2,963	3,703	2,348	2,827	3,259
Gain from installment sales	690	247	594	135	152
Other income	84	159	69	72	76
Total operating income	10,747	10,144	9,097	9,694	10,393
Operating & administration expense	2,727	2,888	3,028	3,074	3,120
Operating profit	8,021	7,256	6,068	6,621	7,273
Provision for loans	4,765	4,049	4,225	4,449	4,662
Earning before tax	3,256	3,207	1,843	2,172	2,611
Corporate tax	656	482	309	434	522
Net profit after tax	2,600	2,725	1,534	1,737	2,089
Minority interests	-	-	-	-	-
Reported Net Profit	2,600	2,725	1,534	1,737	2,089
EPS	0.80	0.84	0.47	0.54	0.65

Statement of Financial Position

Year Ended Dec (Btm)	2021A	2022A	2023A	2024F	2025F
Assets					
Cash and deposit in financial institutions	3,433	6,733	1,734	1,770	1,801
Investment in securities	470	476	459	468	477
Loan from purchase of receivables	73,406	72,384	77,959	81,178	83,413
Installment sales	833	903	742	1,130	1,251
Foreclosed assets	29,666	32,026	34,947	32,022	33,306
Receivable from legal execution department	10,252	12,299	13,156	13,447	13,814
Property, plant and equipment	1,155	1,090	1,161	1,633	1,722
Intangible assets	102	182	216	219	222
Deferred income tax asset	5,540	5,760	5,971	6,031	6,091
Other assets	1,047	951	970	984	999
Total Assets	125,904	132,805	137,315	138,883	143,096
Liabilities					
Debentures and borrowing from financial institutions	80,154	85,552	90,518	91,288	94,592
Interest payable	553	656	664	756	738
Provision for employee benefit	987	999	808	816	824
Cash received in advance from auction	-	-	-	-	-
Other liabilities	1,455	1,889	1,695	1,696	1,778
Total Liabilities	83,148	89,097	93,685	94,556	97,932
Shareholders' equity					
Paid-up share	16,160	16,160	16,160	16,160	16,160
Premium on common share	6,044	6,044	6,044	6,044	6,044
Retained earning					
Appropriated	1,623	1,623	1,623	1,623	1,623
Unappropriated	18,673	19,621	19,556	20,251	21,086
Other shareholders' equity	255	260	246	249	251
Minority Interest	-	-	-	-	-
Total Shareholders' Equity	42,756	43,708	43,629	44,327	45,165
Total liabilities and shareholders' equity	125,904	132,805	137,315	138,883	143,096

บริษัทหลักทรัพย์ ทรินิตี้ จำกัด เลขที่ 1 อาคารพาร์ค สีส้ม ชั้น 22 และห้อง 2301 ชั้น 23 ถนนคอนแวนต์ แขวงสีลม เขตบางรัก กรุงเทพฯ 10500

รายงานฉบับนี้จัดทำขึ้นโดยข้อมูลเท่าที่ปรากฏและเชื่อว่าเป็นที่น่าเชื่อถือได้ แต่ไม่ถือเป็นการยืนยันความถูกต้องและความสมบูรณ์ของข้อมูลนั้นๆ โดยบริษัทหลักทรัพย์ ทรินิตี้ จำกัด ผู้จัดทำของลงนามสิทธิในการเปลี่ยนแปลงความเห็นหรือประมาณการณต่างๆ ที่ปรากฏในรายงานฉบับนี้โดยไม่มีต้องแจ้งล่วงหน้า รายงานฉบับนี้จัดทำขึ้นเพื่อใช้ประกอบการตัดสินใจของนักลงทุน โดยไม่ได้เป็นการชี้แนะหรือชักชวนให้นักลงทุนทำการซื้อหรือขายหลักทรัพย์ หรือตราสารทางการเงินใดๆ ที่ปรากฏในรายงาน

BAM
Statement of Cash Flow

Year Ended Dec (Btm)	2021A	2022A	2023A	2024F	2025F
Pre-tax profit	3,256	3,207	1,843	2,172	2,611
Depreciation and amortization	142	185	352	200	210
Income tax	(431)	(482)	(309)	(434)	(522)
Other non-cash items	(347)	(180)	(188)	(197)	(208)
Change in loans form purchase of recievables	4,320	1,022	(5,575)	(3,220)	(2,234)
Change in installment recievables	(104)	(71)	161	(388)	(121)
Change in foreclosed assets	(1,588)	(2,360)	(2,921)	2,925	(1,284)
Change in other assets	(533)	(1,622)	(1,464)	(264)	(371)
Net cash flow from operating activities	4,714	(300)	(8,100)	794	(1,919)
Change in property, plant and equipment	18	65	(70)	(472)	(90)
Change in investment securities	(18)	(7)	17	(9)	(9)
Change in intangible assets	(66)	(80)	(34)	(3)	(3)
Net cash flow from investing activities	(66)	(21)	(87)	(484)	(102)
Inc. (dec.) in debt	(7,267)	5,399	4,966	769	3,305
Inc. (dec.) in share capital	-	-	-	-	-
Cash paid for dividend	(1,656)	(1,778)	(1,778)	(1,042)	(1,253)
Net cash flow from financing activities	(8,924)	3,621	3,188	(273)	2,051
Net change in cash	(4,275)	3,300	(4,999)	36	30
Beginning cash	7,708	3,433	6,733	1,734	1,770
Ending cash	3,433	6,733	1,734	1,770	1,801

Key ratios

Year Ended Dec (Btm)	2021A	2022A	2023A	2024F	2025F
Per Share (Bt)					
EPS	0.8	0.8	0.5	0.5	0.6
DPS	0.6	0.6	0.4	0.3	0.4
BVPS	13.2	13.5	13.5	13.7	14.0
Profitability ratios (%)					
Operating profit margin	74.6%	71.5%	66.7%	68.3%	70.0%
Net Profit Margin	24.2%	26.9%	16.9%	17.9%	20.1%
ROA	2.0%	2.1%	1.1%	1.3%	1.5%
ROE	6.2%	6.3%	3.5%	4.0%	4.7%
Leverage ratio (x)					
Debt to Equity	1.9	2.0	2.1	2.1	2.2
Net Debt to Equity	1.9	1.9	2.1	2.1	2.1
Interest coverage ratio	2.3	2.2	1.6	1.7	1.8
Growth (%)					
Operating income growth	6.9%	-5.6%	-10.3%	6.6%	7.2%
EBT growth	48.3%	-1.5%	-42.5%	17.8%	20.2%
Net profit growth	41.2%	4.8%	-43.7%	13.2%	20.2%
Valuation					
PER (x)	26.8	18.7	17.2	14.5	12.1
PBV (x)	1.6	1.2	0.6	0.6	0.6
Dividend Yield (%)	2.5%	3.5%	4.7%	4.1%	5.0%

Key assumptions

Year Ended Dec (Btm)	2021A	2022A	2023A	2024F	2025F
NPL purchase	3,513	8,032	14,131	11,314	11,336
NPA purchase	1,149	33	216	62	686
NPL outstanding	75,170	74,440	79,553	81,178	83,413
NPA outstanding	27,620	29,443	30,805	33,152	34,557
Cash collected from NPL	8,719	10,115	8,452	9,764	10,122
Cash collected from NPA	7,276	6,717	6,717	7,035	7,956

บริษัทหลักทรัพย์ ตรีเนิตี้ จำกัด เลขที่ 1 อาคารพาร์ค สีส้ม ชั้น 22 และห้อง 2301 ชั้น 23 ถนนคอนแวนต์ แขวงสีลม เขตบางรัก กรุงเทพฯ 10500

รายงานฉบับนี้จัดทำขึ้นโดยข้อมูลเท่าที่ปรากฏและเชื่อว่าเป็นที่น่าเชื่อถือได้ แต่ไม่ถือเป็นการยืนยันหรือการรับประกันความถูกต้องและความสมบูรณ์ของข้อมูลนั้นๆ โดยบริษัทหลักทรัพย์ ตรีเนิตี้ จำกัด ผู้จัดทำขอสงวนสิทธิ์ในการเปลี่ยนแปลงความเห็นหรือประมาณการณต่างๆ ที่ปรากฏในรายงานฉบับนี้โดยไม่ต้องแจ้งล่วงหน้า รายงานฉบับนี้จัดทำขึ้นเพื่อวัตถุประสงค์ในการตัดสินใจประกอบการค้าการลงทุน โดยไม่ได้เป็นการชี้แนะหรือชักชวนให้นักลงทุนทำการซื้อหรือขายหลักทรัพย์ หรือตราสารทางการเงินใดๆ ที่ปรากฏในรายงาน