

Factsheet



บริษัท ศรีสวัสดิ์ แคปิตอล 1969 จำกัด (มหาชน) ("ผู้ออกหุ้นกู้" หรือ "บริษัท")

ลักษณะการประกอบธุรกิจ: ธุรกิจให้สินเชื่อรายย่อยและสินเชื่อเช่าซื้อ

สถานะการเป็นบริษัทจดทะเบียนในตลาดหลักทรัพย์แห่งประเทศไทย (listed) : เป็น ไม่เป็น

เสนอขายหุ้นกู้ระยะยาว ชนิดระบุชื่อผู้ถือ ประเภทไม่ด้อยสิทธิ ไม่มีประกัน และมีผู้แทนผู้ถือหุ้นกู้

"หุ้นกู้ของบริษัท ศรีสวัสดิ์ แคปิตอล 1969 จำกัด (มหาชน) ครั้งที่ 1/2568 ชุดที่ 1 ครมกำหนดไถ่ถอนปี พ.ศ. [2570]" ("หุ้นกู้")

เสนอขายระหว่างวันที่ [31 มกราคม และ 3 - 4 กุมภาพันธ์] พ.ศ. 2568

[(รวมถึงวันเสาร์ที่ 1 และวันอาทิตย์ที่ 2 กุมภาพันธ์ พ.ศ. 2568 เฉพาะการจองซื้อผ่านระบบออนไลน์ของ

ผู้จัดการการจัดจำหน่ายหุ้นกู้บางรายเท่านั้น]

ลักษณะตราสารหนี้

อายุ: [2 ปี 18 วัน]
อัตราดอกเบี้ย: คงที่ร้อยละ [4.50] ต่อปี
งวดการชำระดอกเบี้ย: จ่ายดอกเบี้ยทุก ๆ 3 เดือน ยกเว้นงวด
ดอกเบี้ยงวดสุดท้ายซึ่งมีระยะเวลา 3 เดือน 18 วัน

มูลค่าการเสนอขายรวม: ไม่เกิน [●] บาท
หลักประกัน/ผู้ค้ำประกัน: ไม่มี
ผู้แทนผู้ถือหุ้นกู้: บริษัทหลักทรัพย์ เอเซีย พลัส จำกัด
วัตถุประสงค์การใช้เงิน: ชำระคืนหนี้จากการออกตราสารหนี้
(roll-over) ภายในเดือนกุมภาพันธ์ พ.ศ. 2568 และซื้อ
ทรัพย์สิน ลงทุน หรือเป็นเงินค่าใช้จ่ายในกิจการที่เกี่ยวข้อง
กับการดำเนินธุรกิจปัจจุบัน ภายในเดือนมีนาคม พ.ศ. 2568

อันดับความน่าเชื่อถือของหุ้นกู้

อันดับ: "BBB+" แนวโน้ม: "Stable"
เมื่อวันที่: 27 พฤศจิกายน พ.ศ. 2567 โดย: บริษัท ทริสเรตติ้ง จำกัด

รายละเอียดสำคัญอื่น

วันออกหุ้นกู้: วันที่ [5 กุมภาพันธ์] พ.ศ. 2568
วันครบกำหนดไถ่ถอนหุ้นกู้: วันที่ [23 กุมภาพันธ์] พ.ศ. [2570]
ประเภทการเสนอขาย: เสนอขายต่อประชาชนเป็นการทั่วไป
(โดยให้บุคคลธรรมดาที่เป็นผู้ลงทุนสถาบันจองซื้อในฐานะ
ผู้ลงทุนทั่วไปเท่านั้น)

ผู้จัดการการจัดจำหน่ายหุ้นกู้:

ธนาคาร ซีไอเอ็มบี ไทย จำกัด (มหาชน)
บริษัทหลักทรัพย์ กรุงไทย เอ็กซ์สปริง จำกัด
บริษัทหลักทรัพย์ โกลเบล็ก จำกัด
บริษัทหลักทรัพย์ เคจีไอ (ประเทศไทย) จำกัด (มหาชน)
บริษัทหลักทรัพย์ ซีจีเอส อินเตอร์เนชั่นแนล (ประเทศไทย) จำกัด
บริษัทหลักทรัพย์ ดาโอ (ประเทศไทย) จำกัด (มหาชน)
บริษัทหลักทรัพย์ ทรินิตี้ จำกัด
บริษัทหลักทรัพย์ ธนชาติ จำกัด (มหาชน)
บริษัทหลักทรัพย์ มียอนด์ จำกัด (มหาชน)
บริษัทหลักทรัพย์ บลูเบลล์ จำกัด
บริษัทหลักทรัพย์ พาย จำกัด (มหาชน)
บริษัทหลักทรัพย์ เมย์แบงก์ (ประเทศไทย) จำกัด (มหาชน)
บริษัทหลักทรัพย์ หยวนต้า (ประเทศไทย)
บริษัทหลักทรัพย์ เอเซีย พลัส จำกัด

นายทะเบียนหุ้นกู้: ธนาคาร ซีไอเอ็มบี ไทย จำกัด (มหาชน)

ข้อกำหนดในการดำรงอัตราส่วนทางการเงิน

ผู้ออกหุ้นกู้จะดำรงไว้ซึ่งอัตราส่วนของ "หนี้สิน" ต่อ "ส่วนของผู้ถือหุ้น" (Debt to Equity Ratio) เป็นอัตราส่วนไม่เกิน 6:1 ณ วันสิ้นงวดบัญชีของแต่ละปี ตลอดอายุของหุ้นกู้ โดย ณ วันที่ 30 กันยายน พ.ศ. 2567 อัตราส่วนดังกล่าวมีค่าเท่ากับ 2.48 เท่า

ผลตอบแทนของตราสารอื่นในตลาด (YTM)

หุ้นกู้ที่มีอายุและอันดับความน่าเชื่อถือใกล้เคียงกันให้ผลตอบแทนร้อยละ [3.99] ต่อปี (ณ วันที่ 11 ธันวาคม พ.ศ. 2567) ซึ่งจัดทำโดยสมาคมตลาดตราสารหนี้ไทย

หมายเหตุ ตราสารที่มีอายุไม่เต็มปีจะใช้อัตราผลตอบแทนอ้างอิงที่มาจากค่าคำนวณ

ระดับความเสี่ยง

(พิจารณาจากอายุตราสารและอันดับความน่าเชื่อถือ)



ความเสี่ยงของผู้ออกหุ้นกู้

- 1) ความเสี่ยงด้านเครดิต ความเสี่ยงที่อาจเกิดจากลูกหนี้ไม่สามารถปฏิบัติตามสัญญา หรือการที่ลูกหนี้มีความเสี่ยงเพิ่มขึ้นในช่วงระหว่างการกู้ยืมทำให้มีโอกาสที่จะไม่สามารถชำระหนี้ได้ตามสัญญา
- 2) ความเสี่ยงจากแนวโน้มการเกิดหนี้สูญสูงขึ้น การดำเนินธุรกิจให้สินเชื่อของผู้ออกหุ้นกู้มีความเสี่ยงอาจเกิดสินเชื่อที่ไม่ก่อให้เกิดรายได้ ("NPL") หากขาดความระมัดระวังในการพิจารณาอนุมัติสินเชื่อ หรือขาดระบบการควบคุมภายในที่ดี
- 3) ความเสี่ยงจากการไม่สามารถติดตามหลักประกันได้ เนื่องจากหลักประกันสินเชื่อโดยส่วนใหญ่ของกลุ่มบริษัท เป็นสังหาริมทรัพย์ ได้แก่ รถจักรยานยนต์ ซึ่งมีความยากในการติดตามหลักประกันหากลูกค้าย้ายชำระค่างวด หากกลุ่มบริษัทฯ ไม่สามารถติดตามหลักประกันเพื่อนำมาขายและชำระหนี้ได้ ก็ส่งผลกระทบต่อธุรกิจ สถานะการเงินและผลการดำเนินงานของกลุ่มบริษัทฯ โดยตรง
- 4) ความเสี่ยงจากการพึ่งพิงผู้ถือหุ้นรายใหญ่ ปัจจุบัน บริษัทฯ ได้รับ เงินทุนจากกลุ่มบริษัทฯ ซึ่งเป็นผู้ถือหุ้นใหญ่ โดย ณ วันที่ 14 มีนาคม 2567 ถือหุ้นร้อยละ 72.05 ของทุนชำระแล้ว ในขณะที่เดียวกัน กลุ่มบริษัทฯ ได้ให้เงินกู้ยืมกับบริษัท ทำให้มีความเสี่ยงในการพึ่งพิงเงินทุนจากผู้ถือหุ้นรายใหญ่ อย่างไรก็ตาม บริษัทฯ จึงเตรียมการระดมทุนผ่านตลาดตราสารหนี้และเงินกู้ยืมจากสถาบันการเงิน
- 5) ความเสี่ยงจากการแข่งขันในอุตสาหกรรม ธุรกิจของผู้ออกหุ้นกู้เป็นธุรกิจที่ไม่ต้องมีการลงทุนในเครื่องมือ และอุปกรณ์สำหรับการดำเนินงานเป็นจำนวนมาก และไม่จำเป็นต้องได้รับอนุญาตจากหน่วยงานใด ทำให้ผู้ประกอบการรายใหม่สามารถเข้ามาแข่งขันได้โดยไม่มีข้อจำกัด เพียงมีแหล่งเงินทุนสำหรับการปล่อยสินเชื่อเท่านั้น ทำให้มีคู่แข่งรายใหม่เข้ามาในอุตสาหกรรมมากขึ้น]

(ทั้งนี้ ผู้ลงทุนสามารถศึกษาความเสี่ยงของผู้ออกหุ้นกู้เพิ่มเติมได้ในแบบแสดงรายการข้อมูลการเสนอขายตราสารหนี้ (แบบ 69-PO-BASE) และหนังสือชี้ชวน สำหรับโครงการตราสารหนี้ ส่วนที่ 2 ผู้ออกตราสารหนี้ หัวข้อ 2.1(2) การบริหารจัดการความเสี่ยง)

หนังสือชี้ชวน
โครงการ
ตราสารหนี้
SCAN HERE



หนังสือชี้ชวน
หุ้นกู้ที่
เสนอขายครั้งนี้
SCAN HERE



อัตราส่วนทางการเงินที่สำคัญของผู้ถือหุ้น

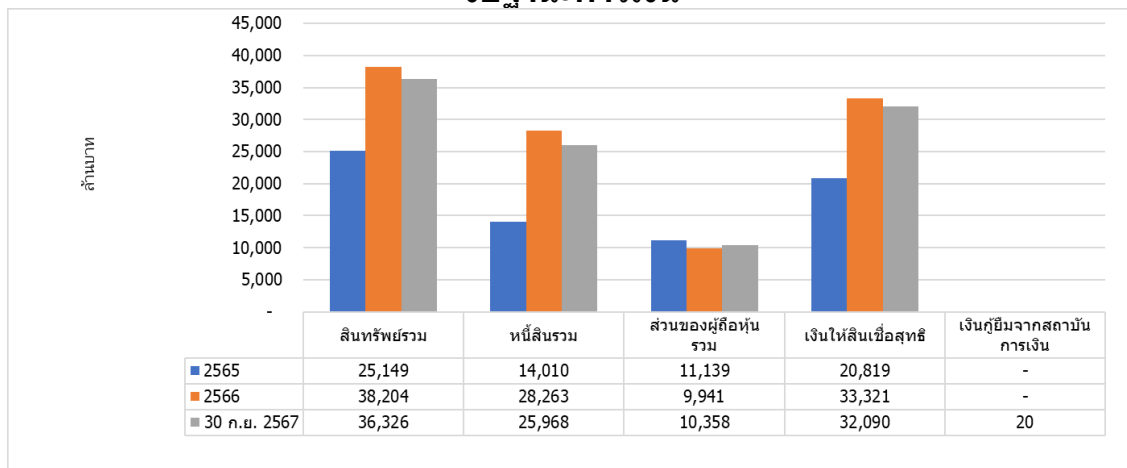
อัตราส่วนทางการเงิน	ค่าเฉลี่ยอุตสาหกรรม (ล่าสุด) ³	ไตรมาส 3 ปี 2567	ปี 2566	ปี 2565
ความสามารถในการชำระดอกเบี้ย (ICR) (เท่า) ¹	3.42	1.75	2.30	4.70
หนี้สินที่มีภาระดอกเบี้ยต่อกำไรก่อนดอกเบี้ยจ่าย ภาษีเงินได้ ค่าเสื่อมราคา และค่าตัดจำหน่าย (IBD/EBITDA ratio) (เท่า) ²	8.52	16.63	13.14	5.18
ความสามารถในการชำระภาระผูกพัน (DSCR) (เท่า) ¹	N/A	0.08	0.09	0.19
หนี้สินที่มีภาระดอกเบี้ยต่อส่วนของผู้ถือหุ้นรวม (IBD/E ratio) (เท่า) ²	1.90	2.48	2.45	0.86
เงินกู้ยืมจากสถาบันการเงินต่อหนี้สินที่มีภาระดอกเบี้ย (Loan/IBD) (ร้อยละ)	N/A	7.77	-	-
อัตรากำไรจากการดำเนินงาน (EBIT margin) (ร้อยละ)	N/A	27.27	29.13	46.65
อัตราผลตอบแทนจากสินทรัพย์ (ROA) (ร้อยละ) ¹	6.59	5.66	6.59	5.02
อัตราส่วนผลตอบแทนผู้ถือหุ้น (ROE) (ร้อยละ) ¹	N/A	20.64	10.64	9.44
ส่วนต่างรายได้ดอกเบี้ยสุทธิ (NIM) (ร้อยละ)	N/A	17.52	17.76	16.41
ค่าเผื่อหนี้สงสัยจะสูญต่อสินเชื่อรวม (allowance for doubtful account to total receivables ratio) (ร้อยละ)	5.73	2.79	2.13	1.21
อัตราส่วนสินเชื่อต่อคุณภาพ (NPL ratio) (ร้อยละ)	6.59	3.81	2.98	1.86
อัตราส่วนสินเชื่อที่มีความเสี่ยงด้านเครดิตเพิ่มขึ้นอย่างมีนัยสำคัญ (Stage 2 ratio) (ร้อยละ)	N/A	8.50	7.85	4.24

¹ ยิ่งสูงแสดงถึงความสามารถในการชำระคืนหนี้ที่สูง ² ยิ่งสูงแสดงถึงหนี้ที่สูง

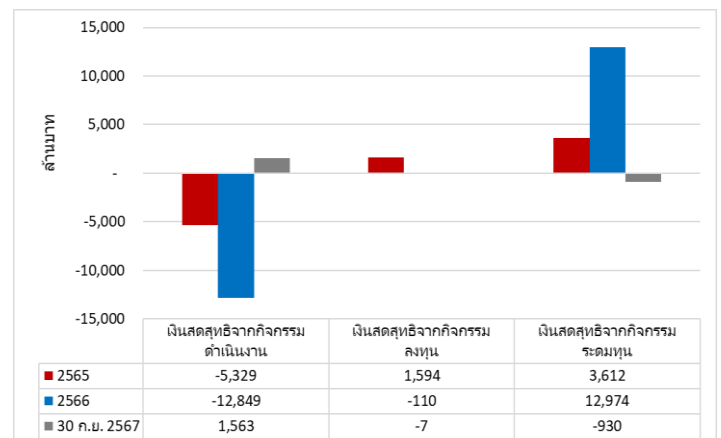
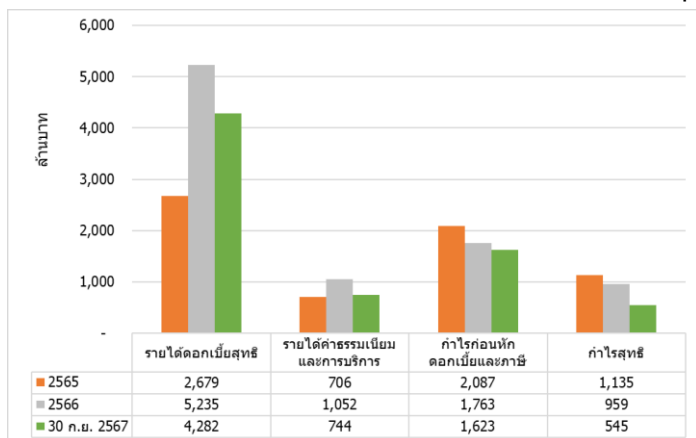
³ อ้างอิงข้อมูลเฉลี่ยอุตสาหกรรม ปี พ.ศ. 2566 ซึ่งจัดทำโดยสมาคมตลาดตราสารหนี้ไทย

สรุปฐานะการเงินและผลการดำเนินงานตามงบการเงินรวมย้อนหลัง 2 ปี และไตรมาส 1 ถึงไตรมาสล่าสุด หรือเท่าที่มีผลการดำเนินงานจริง

งบฐานะการเงิน



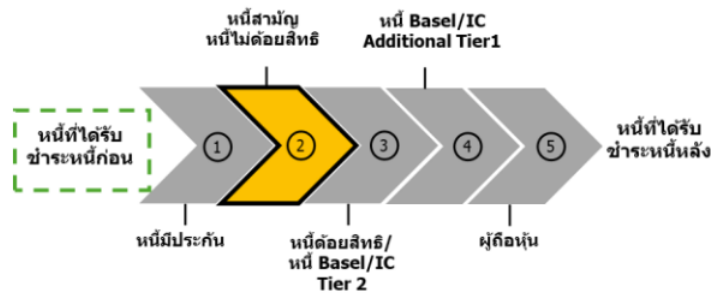
งบกำไรขาดทุน / งบกระแสเงินสด



รายได้ดอกเบี้ยสุทธิ = รายได้ดอกเบี้ย - ต้นทุนทางการเงิน

รายได้ค่าธรรมเนียมและบริการ = รายได้สิ้น

ลำดับการได้รับชำระหนี้



ลักษณะพิเศษและความเสี่ยงสำคัญของหุ้นกู้

- การลงทุนในหุ้นกู้ไม่ใช่การฝากเงิน
 - การจัดอันดับความน่าเชื่อถือของหุ้นกู้เป็นเพียงข้อมูลประกอบการตัดสินใจลงทุนเท่านั้น มิใช่สิ่งชี้้นำการซื้อขายตราสารหนี้ที่เสนอขาย และไม่ได้เป็นการรับประกันความสามารถในการชำระหนี้ของผู้ออกหุ้นกู้
 - ตลาดตราสารหนี้ในประเทศไทยมีสภาพคล่องต่ำ การขายตราสารก่อนครบกำหนดได้ก่อนในตลาดรองนั้นอาจได้รับมูลค่าขายตราสารลดลงหรือเพิ่มขึ้นได้ โดยขึ้นอยู่กับสถานะและความต้องการของตลาดในขณะนั้น
 - ผู้ลงทุนอาจต้องพร้อมถือหุ้นกู่จนครบกำหนด เนื่องจากการขายก่อนครบกำหนดอาจทำได้ยาก หรือขายได้ต่ำกว่ามูลค่าที่ตราไว้หรือราคาซื้อขาย
 - ทรัพย์สินหลักที่ใช้ในการประกอบธุรกิจที่ไม่มีภาระผูกพันตามงบการเงินเฉพาะกิจการของบริษัทที่มีมูลค่ารวมทั้งสิ้น 102.71 ล้านบาท ซึ่งคิดเป็นร้อยละ 0.30 ของทรัพย์สินรวมตามงบการเงินเฉพาะกิจการของบริษัท
- (โปรดศึกษารายละเอียดเพิ่มเติมในส่วนที่ 2 ผู้ออกตราสารหนี้ หัวข้อ 2.1 (2) การบริหารจัดการความเสี่ยง ของแบบแสดงรายการข้อมูลการเสนอขายตราสารหนี้ (แบบ 69-PO-BASE) และหนังสือชี้ชวน สำหรับโครงการตราสารหนี้)

คำเตือนและข้อมูลแจ้งเตือนอื่น

- การอนุมัติจากสำนักงาน ก.ล.ต. ไม่ได้หมายความว่าแนะนำให้ลงทุน ประกันการชำระหนี้ ผลตอบแทน เงินต้น หรือรับรองความถูกต้องของข้อมูล
- ข้อมูลสรุปนี้เป็นส่วนหนึ่งของหนังสือชี้ชวน (filing) สำหรับหุ้นกู้ที่ออกในครั้งนี้ ซึ่งเป็นข้อมูลสรุปเกี่ยวกับการเสนอขาย ลักษณะและความเสี่ยงของหุ้นกู้และผู้ออกหุ้นกู้ ดังนั้น ผู้ลงทุนต้องวิเคราะห์ความเสี่ยงและศึกษาข้อมูลจากหนังสือชี้ชวน (filing) ดังกล่าว
- ณ วันที่ 30 กันยายน พ.ศ. 2567 ผู้ออกหุ้นกู้ไม่มีประวัติการผิดนัดชำระหนี้ดอกเบี้ยหรือเงินต้นของตราสารหนี้ หรือผิดนัดชำระหนี้เงินกู้ยืมจากธนาคารพาณิชย์ บริษัทเงินทุน บริษัทเครดิตฟองซิเอร์ หรือสถาบันการเงินที่มีกฎหมายเฉพาะจัดตั้งขึ้นโดยคุณวิญญูย้อนหลัง 3 ปีจากบริษัทข้อมูลเครดิตแห่งชาติและงบการเงินที่ตรวจสอบโดยผู้สอบบัญชีรับอนุญาต
- ณ วันที่ 21 พฤศจิกายน พ.ศ. 2567 ผู้แทนผู้ถือหุ้นกู้ได้แก่ บริษัทหลักทรัพย์ เอเชีย พลัส จำกัด ไม่มีสถานะเป็นเจ้าของหุ้นของผู้ออกหุ้นกู้
- ผู้จัดการการจัดจำหน่ายหุ้นกู้มีความเกี่ยวข้องกับผู้ออกหุ้นกู้ในลักษณะที่อาจก่อให้เกิด conflict of interest ได้แก่
 - (1) ผู้จัดการการจัดจำหน่ายหุ้นกู้ ซึ่งรวมถึง บริษัท เอเชีย พลัส กรุ๊ป โฮลดิ้งส์ จำกัด (มหาชน) ซึ่งเป็นบริษัทแม่ของบริษัทหลักทรัพย์ เอเชีย พลัส จำกัด และบริษัท โกลเบล็ก โฮลดิ้ง แมนเนจเม้นท์ จำกัด (มหาชน) ซึ่งเป็นบริษัทแม่ของบริษัทหลักทรัพย์ โกลเบล็ก จำกัด อาจมีการทำการซื้อขายหลักทรัพย์ของผู้ออกหุ้นกู้หรือซื้อขายหรือออกหลักทรัพย์ที่มีการอ้างอิงถึงราคาของหลักทรัพย์ของผู้ออกหุ้นกู้ ซึ่งเป็นไปตามธุรกิจปกติของธนาคารพาณิชย์และบริษัทหลักทรัพย์ (แล้วแต่กรณี) ฉะนั้น ผู้จัดการการจัดจำหน่ายหุ้นกู้ รวมถึง บริษัท เอเชีย พลัส กรุ๊ป โฮลดิ้งส์ จำกัด (มหาชน) และบริษัท โกลเบล็ก โฮลดิ้ง แมนเนจเม้นท์ จำกัด (มหาชน) อาจมีสถานะเป็นเจ้าของ และ/หรือผู้ถือหุ้นของผู้ออกหุ้นกู้ด้วย
 - (2) บริษัทหลักทรัพย์ กรุงเทพ เอ็กซ์สปริง จำกัด และผู้ออกหุ้นกู้มีบุคคลเดียวกันที่ดำรงตำแหน่งกรรมการบริษัทของทั้งสองแห่ง โดย นายพินิจ พัวพันธ์ และนายพูลพัฒน์ ศรีเปล่ง ดำรงตำแหน่งกรรมการของบริษัทหลักทรัพย์ กรุงเทพ เอ็กซ์สปริง จำกัด และดำรงตำแหน่งกรรมการของผู้ออกหุ้นกู้ด้วย (ข้อมูล ณ วันที่ 30 กันยายน พ.ศ. 2567)
- หุ้นกู้แต่ละชุดอาจมีอายุของหุ้นกู้ และ/หรือ ความเสี่ยงของหุ้นกู้แตกต่างกัน โดยหุ้นกู้ที่มีอายุมากกว่าจะมีความเสี่ยงที่สูงกว่า

Factsheet



บริษัท ศรีสวัสดิ์ แคปิตอล 1969 จำกัด (มหาชน) ("ผู้ออกหุ้นกู้" หรือ "บริษัท")

ลักษณะการประกอบธุรกิจ: ธุรกิจให้สินเชื่อรายย่อยและสินเชื่อเช่าซื้อ

สถานะการเป็นบริษัทจดทะเบียนในตลาดหลักทรัพย์แห่งประเทศไทย (listed) : เป็น ไม่เป็น

เสนอขายหุ้นกู้ระยะยาว ชนิดระบุชื่อผู้ถือ ประเภทไม่ด้อยสิทธิ ไม่มีประกัน และมีผู้แทนผู้ถือหุ้นกู้

"หุ้นกู้ของบริษัท ศรีสวัสดิ์ แคปิตอล 1969 จำกัด (มหาชน) ครั้งที่ 1/2568 ชุดที่ 2 ครมกำหนดไถ่ถอนปี พ.ศ. [2571]" ("หุ้นกู้")

เสนอขายระหว่างวันที่ [31 มกราคม และ 3 - 4 กุมภาพันธ์] พ.ศ. 2568

[(รวมถึงวันเสาร์ที่ 1 และวันอาทิตย์ที่ 2 กุมภาพันธ์ พ.ศ. 2568 เฉพาะการจองซื้อผ่านระบบออนไลน์ของ

ผู้จัดการการจัดจำหน่ายหุ้นกู้บางรายเท่านั้น]

ลักษณะตราสารหนี้

อายุ: [3 ปี 18 วัน]
 อัตราดอกเบี้ย: คงที่ร้อยละ [4.90] ต่อปี
 วงการชำระดอกเบี้ย: จ่ายดอกเบี้ยทุก ๆ 3 เดือน ยกเว้นงวด
 ดอกเบี้ยงวดสุดท้ายซึ่งมีระยะเวลา 3 เดือน 18 วัน

มูลค่าการเสนอขายรวม: ไม่เกิน [●] บาท
 หลักประกัน/ผู้ค้ำประกัน: ไม่มี
 ผู้แทนผู้ถือหุ้นกู้: บริษัทหลักทรัพย์ เอเชีย พลัส จำกัด
 วัตถุประสงค์การใช้เงิน: ชำระคืนหนี้จากการออกตราสารหนี้
 (roll-over) ภายในเดือนกุมภาพันธ์ พ.ศ. 2568 และซื้อ
 ทรัพย์สิน ลงทุน หรือเป็นเงินค่าใช้จ่ายในกิจการที่เกี่ยวข้อง
 กับการดำเนินธุรกิจปัจจุบัน ภายในเดือนมีนาคม พ.ศ. 2568

อันดับความน่าเชื่อถือของหุ้นกู้

อันดับ: "BBB+" แนวโน้ม: "Stable"
 เมื่อวันที่: 27 พฤศจิกายน พ.ศ. 2567 โดย: บริษัท ทริสเรตติ้ง จำกัด

รายละเอียดสำคัญอื่น

วันออกหุ้นกู้: วันที่ [5 กุมภาพันธ์] พ.ศ. 2568
 วันครบกำหนดไถ่ถอนหุ้นกู้: วันที่ [23 กุมภาพันธ์] พ.ศ. [2571]
 ประเภทการเสนอขาย: เสนอขายต่อประชาชนเป็นการทั่วไป
 (โดยให้บุคคลธรรมดาที่เป็นผู้ลงทุนสถาบันจองซื้อในฐานะ
 ผู้ลงทุนทั่วไปเท่านั้น)

ผู้จัดการการจัดจำหน่ายหุ้นกู้:

ธนาคาร ซีไอเอ็มบี ไทย จำกัด (มหาชน)
 บริษัทหลักทรัพย์ กรุงไทย เอ็กซ์สปริง จำกัด
 บริษัทหลักทรัพย์ โกลเบล็ก จำกัด
 บริษัทหลักทรัพย์ เคจีไอ (ประเทศไทย) จำกัด (มหาชน)
 บริษัทหลักทรัพย์ ซีจีเอส อินเทอร์เน็ต (ประเทศไทย) จำกัด
 บริษัทหลักทรัพย์ ดาโอ (ประเทศไทย) จำกัด (มหาชน)
 บริษัทหลักทรัพย์ ทรินิตี้ จำกัด
 บริษัทหลักทรัพย์ ธนชาติ จำกัด (มหาชน)
 บริษัทหลักทรัพย์ มียอนด์ จำกัด (มหาชน)
 บริษัทหลักทรัพย์ บลูเบลล์ จำกัด
 บริษัทหลักทรัพย์ พาย จำกัด (มหาชน)
 บริษัทหลักทรัพย์ เมย์แบงก์ (ประเทศไทย) จำกัด (มหาชน)
 บริษัทหลักทรัพย์ หยวนต้า (ประเทศไทย)
 บริษัทหลักทรัพย์ เอเชีย พลัส จำกัด

นายทะเบียนหุ้นกู้: ธนาคาร ซีไอเอ็มบี ไทย จำกัด (มหาชน)

ข้อกำหนดในการดำรงอัตราส่วนทางการเงิน

ผู้ออกหุ้นกู้จะดำรงไว้ซึ่งอัตราส่วนของ "หนี้สิน" ต่อ "ส่วนของผู้ถือหุ้น" (Debt to Equity Ratio) เป็นอัตราส่วนไม่เกิน 6:1 ณ วันสิ้นงวดบัญชีของแต่ละปี ตลอดอายุของหุ้นกู้ โดย ณ วันที่ 30 กันยายน พ.ศ. 2567 อัตราส่วนดังกล่าวมีค่าเท่ากับ 2.48 เท่า

ผลตอบแทนของตราสารอื่นในตลาด (YTM)

หุ้นกู้ที่มีอายุและอันดับความน่าเชื่อถือใกล้เคียงกันให้ผลตอบแทนร้อยละ [4.20] ต่อปี (ณ วันที่ 11 ธันวาคม พ.ศ. 2567) ซึ่งจัดทำโดยสมาคมตลาดตราสารหนี้ไทย

หมายเหตุ ตราสารที่มีอายุไม่เต็มปีจะใช้อัตราผลตอบแทนอ้างอิงที่มาจากค่าคำนวณ

ระดับความเสี่ยง

(พิจารณาจากอายุตราสารและอันดับความน่าเชื่อถือ)



ความเสี่ยงของผู้ออกหุ้นกู้

- 1) ความเสี่ยงด้านเครดิต ความเสี่ยงที่อาจเกิดจากลูกหนี้ไม่สามารถปฏิบัติตามสัญญา หรือการที่ลูกหนี้มีความเสี่ยงเพิ่มขึ้นในช่วงระหว่างการกู้ยืมทำให้มีโอกาสที่จะไม่สามารถชำระหนี้ได้ตามสัญญา
- 2) ความเสี่ยงจากแนวโน้มการเกิดหนี้สูญสูงขึ้น การดำเนินธุรกิจให้สินเชื่อของผู้ออกหุ้นกู้มีความเสี่ยงอาจเกิดสินเชื่อที่ไม่ก่อให้เกิดรายได้ ("NPL") หากขาดความระมัดระวังในการพิจารณาอนุมัติสินเชื่อ หรือขาดระบบการควบคุมภายในที่ดี
- 3) ความเสี่ยงจากการไม่สามารถติดตามหลักประกันได้ เนื่องจากหลักประกันสินเชื่อโดยส่วนใหญ่ของกลุ่มบริษัท เป็นสังหาริมทรัพย์ ได้แก่ รถจักรยานยนต์ ซึ่งมีความยากในการติดตามหลักประกันหากลูกค้าย้ายชำระค่างวด หากกลุ่มบริษัทฯ ไม่สามารถติดตามหลักประกันเพื่อนำมาขายและชำระหนี้ได้ ก็ส่งผลกระทบต่อธุรกิจ สถานะการเงินและผลการดำเนินงานของกลุ่มบริษัทฯ โดยตรง
- 4) ความเสี่ยงจากการพึ่งพิงผู้ถือหุ้นรายใหญ่ ปัจจุบัน บริษัทฯ ได้รับ เงินทุนจากกลุ่มบริษัทฯ ซึ่งเป็นผู้ถือหุ้นใหญ่ โดย ณ วันที่ 14 มีนาคม 2567 ถือหุ้นร้อยละ 72.05 ของทุนชำระแล้ว ในขณะที่เดียวกัน กลุ่มบริษัทฯ ได้ให้เงินกู้ยืมกับบริษัท ทำให้มีความเสี่ยงในการพึ่งพิงเงินทุนจากผู้ถือหุ้นรายใหญ่ อย่างไรก็ตาม บริษัทฯ จึงเตรียมการระดมทุนผ่านตลาดตราสารหนี้และเงินกู้ยืมจากสถาบันการเงิน
- 5) ความเสี่ยงจากการแข่งขันในอุตสาหกรรม ธุรกิจของผู้ออกหุ้นกู้เป็นธุรกิจที่ไม่ต้องมีการลงทุนในเครื่องมือ และอุปกรณ์สำหรับการดำเนินงานเป็นจำนวนมาก และไม่จำเป็นต้องได้รับอนุญาตจากหน่วยงานใด ทำให้ผู้ประกอบการรายใหม่สามารถเข้ามาแข่งขันได้โดยไม่มีข้อจำกัด เพียงมีแหล่งเงินทุนสำหรับการปล่อยสินเชื่อเท่านั้น ทำให้มีคู่แข่งรายใหม่เข้ามาในอุตสาหกรรมมากขึ้น]

(ทั้งนี้ ผู้ลงทุนสามารถศึกษาความเสี่ยงของผู้ออกหุ้นกู้เพิ่มเติมได้ในแบบแสดงรายการข้อมูลการเสนอขายตราสารหนี้ (แบบ 69-PO-BASE) และหนังสือชี้ชวน สำหรับโครงการตราสารหนี้ ส่วนที่ 2 ผู้ออกตราสารหนี้ หัวข้อ 2.1(2) การบริหารจัดการความเสี่ยง)

หนังสือชี้ชวน
โครงการ
ตราสารหนี้
SCAN HERE



หนังสือชี้ชวน
หุ้นกู้ที่
เสนอขายครั้งนี้
SCAN HERE



อัตราส่วนทางการเงินที่สำคัญของผู้ถือหุ้นกู้ [BM Note: Please recheck inconsistencies with Part 3]

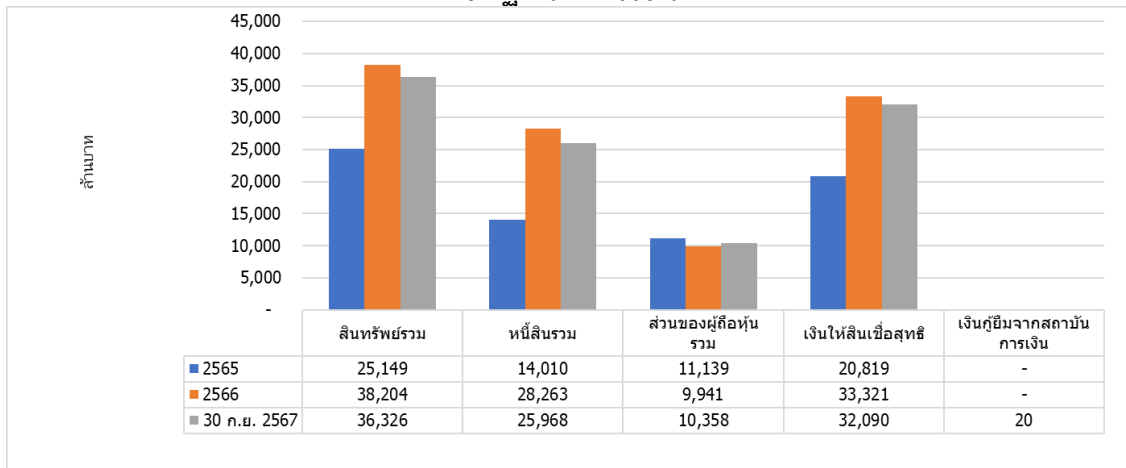
อัตราส่วนทางการเงิน	ค่าเฉลี่ย อุตสาหกรรม (ล่าสุด) ³	ไตรมาส 3 ปี 2567	ปี 2566	ปี 2565
ความสามารถในการชำระดอกเบี้ย (ICR) (เท่า) ¹	3.42	1.75	2.30	4.70
หนี้สินที่มีภาระดอกเบี้ยต่อกำไรก่อนดอกเบี้ยจ่าย ภาษีเงินได้ ค่าเสื่อมราคา และค่าตัดจำหน่าย (IBD/EBITDA ratio) (เท่า) ²	8.52	16.63	13.14	5.18
ความสามารถในการชำระภาระผูกพัน (DSCR) (เท่า) ¹	N/A	0.08	0.09	0.19
หนี้สินที่มีภาระดอกเบี้ยต่อส่วนของผู้ถือหุ้นรวม (IBD/E ratio) (เท่า) ²	1.90	2.48	2.45	0.86
เงินกู้ยืมจากสถาบันการเงินต่อหนี้สินที่มีภาระดอกเบี้ย (Loan/IBD) (ร้อยละ)	N/A	7.77	-	-
อัตรากำไรจากการดำเนินงาน (EBIT margin) (ร้อยละ)	N/A	27.27	29.13	46.65
อัตราผลตอบแทนจากสินทรัพย์ (ROA) (ร้อยละ) ¹	6.59	5.66	6.59	5.02
อัตราส่วนผลตอบแทนผู้ถือหุ้น (ROE) (ร้อยละ) ¹	N/A	20.64	10.64	9.44
ส่วนต่างรายได้ดอกเบี้ยสุทธิ (NIM) (ร้อยละ)	N/A	17.52	17.76	16.41
ค่าเผื่อหนี้สงสัยจะสูญต่อสินเชื่อรวม (allowance for doubtful account to total receivables ratio) (ร้อยละ)	5.73	2.79	2.13	1.21
อัตราส่วนสินเชื่อต่อคุณภาพ (NPL ratio) (ร้อยละ)	6.59	3.81	2.98	1.86
อัตราส่วนสินเชื่อที่มีความเสี่ยงด้านเครดิตเพิ่มขึ้นอย่างมีนัยสำคัญ (Stage 2 ratio) (ร้อยละ)	N/A	8.50	7.85	4.24

¹ ยิ่งสูงแสดงถึงความสามารถในการชำระคืนหนี้ที่สูง ² ยิ่งสูงแสดงถึงหนี้ที่สูง

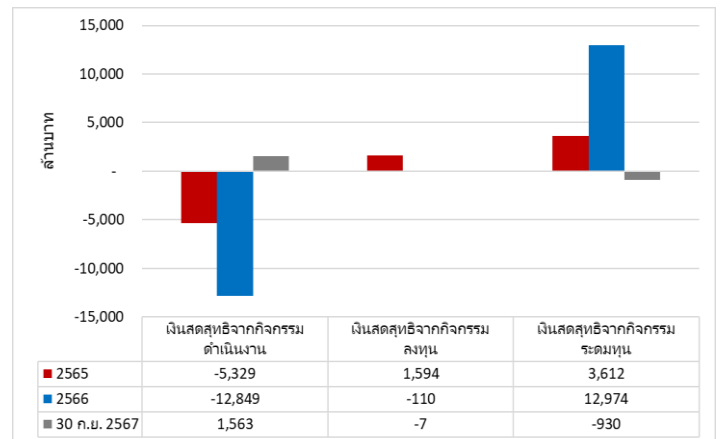
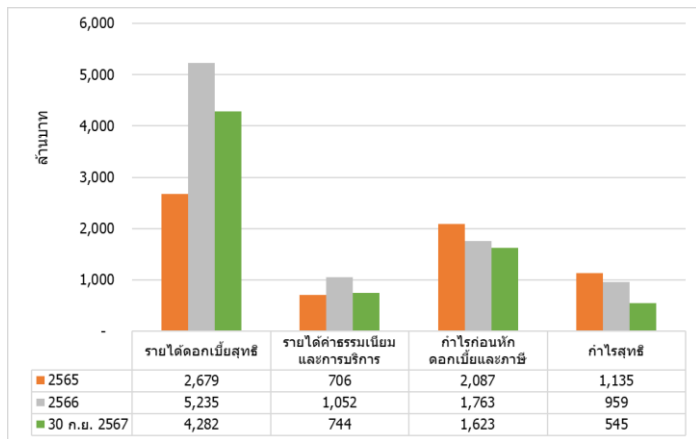
³ อ้างอิงข้อมูลเฉลี่ยอุตสาหกรรม ปี พ.ศ. 2566 ซึ่งจัดทำโดยสมาคมตลาดตราสารหนี้ไทย

สรุปฐานะการเงินและผลการดำเนินงานตามงบการเงินรวมย้อนหลัง 2 ปี และไตรมาส 1 ถึงไตรมาสล่าสุด หรือเท่าที่มีผลการดำเนินงานจริง

งบฐานะการเงิน



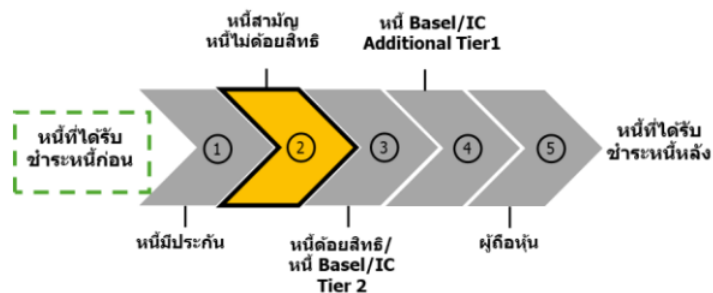
งบกำไรขาดทุน / งบกระแสเงินสด



รายได้ดอกเบี้ยสุทธิ = รายได้ดอกเบี้ย - ต้นทุนทางการเงิน

รายได้ค่าธรรมเนียมและบริการ = รายได้อื่น

ลำดับการได้รับชำระหนี้



ลักษณะพิเศษและความเสี่ยงสำคัญของหุ้นกู้

- การลงทุนในหุ้นกู้ไม่ใช่การฝากเงิน
- การจัดอันดับความน่าเชื่อถือของหุ้นกู้เป็นเพียงข้อมูลประกอบการตัดสินใจลงทุนเท่านั้น มิใช่สิ่งชี้้นำการซื้อขายตราสารหนี้ที่เสนอขาย และไม่ได้เป็นการรับประกันความสามารถในการชำระหนี้ของผู้ออกหุ้นกู้
- ตลาดตราสารหนี้ในประเทศไทยมีสภาพคล่องต่ำ การขายตราสารก่อนครบกำหนดได้ถดถอยในตลาดรองนั้นอาจได้รับมูลค่าขายตราสารลดลงหรือเพิ่มขึ้นได้ โดยขึ้นอยู่กับสถานะและความต้องการของตลาดในขณะนั้น
- ผู้ลงทุนอาจต้องพร้อมถือหุ้นกัจนครบกำหนด เนื่องจากการขายก่อนครบกำหนดอาจทำได้ยาก หรือขายได้ต่ำกว่ามูลค่าที่ตราไว้หรือราคาซื้อขาย
- ทรัพย์สินหลักที่ใช้ในการประกอบธุรกิจที่ไม่มีภาระผูกพันตามงบการเงินเฉพาะกิจการของบริษัทที่มีมูลค่ารวมทั้งสิ้น 102.71 ล้านบาท ซึ่งคิดเป็นร้อยละ 0.30 ของทรัพย์สินรวมตามงบการเงินเฉพาะกิจการของบริษัท

(โปรดศึกษารายละเอียดเพิ่มเติมในส่วนที่ 2 ผู้ออกตราสารหนี้ หัวข้อ 2.1 (2) การบริหารจัดการความเสี่ยง ของแบบแสดงรายการข้อมูลการเสนอขายตราสารหนี้ (แบบ 69-PO-BASE) และหนังสือชี้ชวน สำหรับโครงการตราสารหนี้)

คำเตือนและข้อมูลแจ้งเตือนอื่น

- การอนุมัติจากสำนักงาน ก.ล.ต. ไม่ได้หมายความว่าแนะนำให้ลงทุน ประกันการชำระหนี้ ผลตอบแทน เงินต้น หรือรับรองความถูกต้องของข้อมูล
- ข้อมูลสรุปนี้เป็นส่วนหนึ่งของหนังสือชี้ชวน (filing) สำหรับหุ้นกู้ที่ออกในครั้งนี้ ซึ่งเป็นข้อมูลสรุปเกี่ยวกับการเสนอขาย ลักษณะและความเสี่ยงของหุ้นกู้และผู้ออกหุ้นกู้ ดังนั้น ผู้ลงทุนต้องวิเคราะห์ความเสี่ยงและศึกษาข้อมูลจากหนังสือชี้ชวน (filing) ดังกล่าว
- ณ วันที่ 30 กันยายน พ.ศ. 2567 ผู้ออกหุ้นกู้ไม่มีประวัติการผิดนัดชำระหนี้ดอกเบี้ยหรือเงินต้นของตราสารหนี้ หรือผิดนัดชำระหนี้เงินกู้ยืมจากธนาคารพาณิชย์ บริษัทเงินทุน บริษัทเครดิตฟองซิเอร์ หรือสถาบันการเงินที่มีกฎหมายเฉพาะจัดตั้งขึ้นโดยคุณประโยชน์หลัง 3 ปีจากบริษัทข้อมูลเครดิตแห่งชาติและงบการเงินที่ตรวจสอบโดยผู้สอบบัญชีรับอนุญาต
- ณ วันที่ 21 พฤศจิกายน พ.ศ. 2567 ผู้แทนผู้ถือหุ้นกู้ได้แก่ บริษัทหลักทรัพย์ เอเชีย พลัส จำกัด ไม่มีสถานะเป็นเจ้าของหุ้นของผู้ออกหุ้นกู้
- ผู้จัดการการจัดจำหน่ายหุ้นกู้มีความเกี่ยวข้องกับผู้ออกหุ้นกู้ในลักษณะที่อาจก่อให้เกิด conflict of interest ได้แก่
 - (1) ผู้จัดการการจัดจำหน่ายหุ้นกู้ ซึ่งรวมถึง บริษัท เอเชีย พลัส กรุ๊ป โฮลดิ้งส์ จำกัด (มหาชน) ซึ่งเป็นบริษัทแม่ของบริษัทหลักทรัพย์ เอเชีย พลัส จำกัด และบริษัท โกลเบล็ก โฮลดิ้ง แมนเนจเม้นท์ จำกัด (มหาชน) ซึ่งเป็นบริษัทแม่ของบริษัทหลักทรัพย์ โกลเบล็ก จำกัด อาจมีการทำการซื้อขายหลักทรัพย์ของผู้ออกหุ้นกู้หรือซื้อขายหรือออกหลักทรัพย์ที่มีการอ้างอิงถึงราคาของหลักทรัพย์ของผู้ออกหุ้นกู้ ซึ่งเป็นไปตามธุรกิจปกติของธนาคารพาณิชย์และบริษัทหลักทรัพย์ (แล้วแต่กรณี) ฉะนั้น ผู้จัดการการจัดจำหน่ายหุ้นกู้ รวมถึง บริษัท เอเชีย พลัส กรุ๊ป โฮลดิ้งส์ จำกัด (มหาชน) และบริษัท โกลเบล็ก โฮลดิ้ง แมนเนจเม้นท์ จำกัด (มหาชน) อาจมีสถานะเป็นเจ้าของหุ้น และ/หรือผู้ถือหุ้นของผู้ออกหุ้นกู้ด้วย
 - (2) บริษัทหลักทรัพย์ กรุงเทพ เอ็กซ์สปริง จำกัด และผู้ออกหุ้นกู้มีบุคคลเดียวกันที่ดำรงตำแหน่งกรรมการบริหารของทั้งสองแห่ง โดย นายพินิจ พัวพันธ์ และนายพูลพัฒน์ ศรีเปล่ง ดำรงตำแหน่งกรรมการของบริษัทหลักทรัพย์ กรุงเทพ เอ็กซ์สปริง จำกัด และดำรงตำแหน่งกรรมการของผู้ออกหุ้นกู้ด้วย (ข้อมูล ณ วันที่ 30 กันยายน พ.ศ. 2567)
- หุ้นกู้แต่ละชุดอาจมีอายุของหุ้นกู้ และ/หรือ ความเสี่ยงของหุ้นกู้แตกต่างกัน โดยหุ้นกู้ที่มีอายุมากกว่าจะมีความเสี่ยงที่สูงกว่า

Factsheet



บริษัท ศรีสวัสดิ์ แคปิตอล 1969 จำกัด (มหาชน) ("ผู้ออกหุ้นกู้" หรือ "บริษัท")

ลักษณะการประกอบธุรกิจ: ธุรกิจให้สินเชื่อรายย่อยและสินเชื่อเช่าซื้อ

สถานะการเป็นบริษัทจดทะเบียนในตลาดหลักทรัพย์แห่งประเทศไทย (listed) : เป็น ไม่เป็น

เสนอขายหุ้นกู้ระยะยาว ชนิดระบุชื่อผู้ถือ ประเภทไม่ด้อยสิทธิ ไม่มีประกัน และมีผู้แทนผู้ถือหุ้นกู้

"หุ้นกู้ของบริษัท ศรีสวัสดิ์ แคปิตอล 1969 จำกัด (มหาชน) ครั้งที่ 1/2568 ชุดที่ 3 ครมกำหนดไถ่ถอนปี พ.ศ. [2572]" ("หุ้นกู้")

เสนอขายระหว่างวันที่ [31 มกราคม และ 3 - 4 กุมภาพันธ์] พ.ศ. 2568

[(รวมถึงวันเสาร์ที่ 1 และวันอาทิตย์ที่ 2 กุมภาพันธ์ พ.ศ. 2568 เฉพาะการจองซื้อผ่านระบบออนไลน์ของ

ผู้จัดการการจัดจำหน่ายหุ้นกู้บางรายเท่านั้น]

ลักษณะตราสารหนี้

อายุ: [4] ปี

อัตราดอกเบี้ย: คงที่ร้อยละ [5.05] ต่อปี

งวดการชำระดอกเบี้ย: จ่ายดอกเบี้ยทุก ๆ 3 เดือน

มูลค่าการเสนอขายรวม: ไม่เกิน [●] บาท

หลักประกัน/ผู้ค้ำประกัน: ไม่มี

ผู้แทนผู้ถือหุ้นกู้: บริษัทหลักทรัพย์ เอเซีย พลัส จำกัด

วัตถุประสงค์การใช้เงิน: ชำระคืนหนี้จากการออกตราสารหนี้ (roll-over) ภายในเดือนกุมภาพันธ์ พ.ศ. 2568 และซื้อทรัพย์สิน ลงทุน หรือเป็นเงินค่าใช้จ่ายในกิจการที่เกี่ยวข้องกับการดำเนินธุรกิจปัจจุบัน ภายในเดือนมีนาคม พ.ศ. 2568

อันดับความน่าเชื่อถือของหุ้นกู้

อันดับ: "BBB+" แนวโน้ม: "Stable"

เมื่อวันที่: 27 พฤศจิกายน พ.ศ. 2567 โดย: บริษัท ทริสเรทติ้ง จำกัด

รายละเอียดสำคัญอื่น

วันออกหุ้นกู้: วันที่ [5 กุมภาพันธ์] พ.ศ. 2568

วันครบกำหนดไถ่ถอนหุ้นกู้: วันที่ [5 กุมภาพันธ์] พ.ศ. [2572]

ประเภทการเสนอขาย: เสนอขายต่อประชาชนเป็นการทั่วไป (โดยให้บุคคลธรรมดาที่เป็นผู้ลงทุนสถาบันจองซื้อในฐานะผู้ลงทุนทั่วไปเท่านั้น)

ผู้จัดการการจัดจำหน่ายหุ้นกู้:

ธนาคาร ซีไอเอ็มบี ไทย จำกัด (มหาชน)

บริษัทหลักทรัพย์ กรุงไทย เอ็กซ์สปริง จำกัด

บริษัทหลักทรัพย์ โกลเมลิก จำกัด

บริษัทหลักทรัพย์ เคจีไอ (ประเทศไทย) จำกัด (มหาชน)

บริษัทหลักทรัพย์ ซีจีเอส อินเตอร์เนชั่นแนล (ประเทศไทย) จำกัด

บริษัทหลักทรัพย์ ดาโอ (ประเทศไทย) จำกัด (มหาชน)

บริษัทหลักทรัพย์ ทรีเน็ท จำกัด

บริษัทหลักทรัพย์ ธนชาติ จำกัด (มหาชน)

บริษัทหลักทรัพย์ บียอนด์ จำกัด (มหาชน)

บริษัทหลักทรัพย์ บลูเบลล์ จำกัด

บริษัทหลักทรัพย์ พาย จำกัด (มหาชน)

บริษัทหลักทรัพย์ เมย์แบงก์ (ประเทศไทย) จำกัด (มหาชน)

บริษัทหลักทรัพย์ หยอนต้า (ประเทศไทย)

บริษัทหลักทรัพย์ เอเซีย พลัส จำกัด

นายทะเบียนหุ้นกู้: ธนาคาร ซีไอเอ็มบี ไทย จำกัด (มหาชน)

ข้อกำหนดในการดำรงอัตราส่วนทางการเงิน

ผู้ออกหุ้นกู้จะดำรงไว้ซึ่งอัตราส่วนของ "หนี้สิน" ต่อ "ส่วนของผู้ถือหุ้น" (Debt to Equity Ratio) เป็นอัตราส่วนไม่เกิน 6:1 ณ วันสิ้นงวดบัญชีของแต่ละปี ตลอดอายุของหุ้นกู้ โดย ณ วันที่ 30 กันยายน พ.ศ. 2567 อัตราส่วนดังกล่าวมีค่าเท่ากับ 2.48 เท่า

ผลตอบแทนของตราสารหนี้ในตลาด (YTM)

หุ้นกู้ที่มีอายุและอันดับความน่าเชื่อถือใกล้เคียงกันให้ผลตอบแทนร้อยละ [4.46] ต่อปี (ณ วันที่ 11 ธันวาคม พ.ศ. 2567) ซึ่งจัดทำโดยสมาคมตลาดตราสารหนี้ไทย

ระดับความเสี่ยง

(พิจารณาจากอายุตราสารและอันดับความน่าเชื่อถือ)



ความเสี่ยงของผู้ออกหุ้นกู้

- 1) ความเสี่ยงด้านเครดิต ความเสี่ยงที่อาจเกิดจากลูกหนี้ไม่สามารถปฏิบัติตามสัญญา หรือการที่ลูกหนี้มีความเสี่ยงเพิ่มขึ้นในช่วงระหว่างการกู้ยืมทำให้มีโอกาสที่จะไม่สามารถชำระหนี้ได้ตามสัญญา
- 2) ความเสี่ยงจากแนวโน้มการเกิดหนี้สูญสูงขึ้น การดำเนินธุรกิจให้สินเชื่อของผู้ออกหุ้นกู้มีความเสี่ยงอาจเกิดสินเชื่อที่ไม่ก่อให้เกิดรายได้ ("NPL") หากขาดความระมัดระวังในการพิจารณาอนุมัติสินเชื่อ หรือขาดระบบการควบคุมภายในที่ดี
- 3) ความเสี่ยงจากการไม่สามารถติดตามหลักประกันได้ เนื่องจากหลักประกันสินเชื่อโดยส่วนใหญ่ของกลุ่มบริษัท เป็นสังหาริมทรัพย์ ได้แก่ รถจักรยานยนต์ ซึ่งมีความยากในการติดตามหลักประกันหากลูกค้าย้ายชำระค่างวด หากกลุ่มบริษัทฯ ไม่สามารถติดตามหลักประกันเพื่อนำมาขายและชำระหนี้ได้ ก็ส่งผลกระทบต่อธุรกิจ สถานะการเงินและผลการดำเนินงานของกลุ่มบริษัทฯ โดยตรง
- 4) ความเสี่ยงจากการพึ่งพิงผู้ถือหุ้นรายใหญ่ ปัจจุบัน บริษัทฯ ได้รับ เงินทุนจากกลุ่มบริษัทฯ ซึ่งเป็นผู้ถือหุ้นใหญ่ โดย ณ วันที่ 14 มีนาคม 2567 ถือหุ้นร้อยละ 72.05 ของทุนชำระแล้ว ในขณะที่เดียวกัน กลุ่มบริษัทฯ ได้ให้เงินกู้ยืมกับบริษัท ทำให้มีความเสี่ยงในการพึ่งพิงเงินทุนจากผู้ถือหุ้นรายใหญ่ อย่างไรก็ตาม บริษัทฯ จึงเตรียมการระดมทุนผ่านตลาดตราสารหนี้และเงินกู้ยืมจากสถาบันการเงิน
- 5) ความเสี่ยงจากการแข่งขันในอุตสาหกรรม ธุรกิจของผู้ออกหุ้นกู้เป็นธุรกิจที่ไม่ต้องมีการลงทุนในเครื่องมือ และอุปกรณ์สำหรับการดำเนินงานเป็นจำนวนมาก และไม่จำเป็นต้องได้รับอนุญาตจากหน่วยงานใด ทำให้ผู้ประกอบการรายใหม่สามารถเข้ามาแข่งขันได้โดยไม่มีข้อจำกัด เพียงมีแหล่งเงินทุนสำหรับการปล่อยสินเชื่อเท่านั้น ทำให้มีคู่แข่งรายใหม่เข้ามาในอุตสาหกรรมมากขึ้น]

(ทั้งนี้ ผู้ลงทุนสามารถศึกษาความเสี่ยงของผู้ออกหุ้นกู้เพิ่มเติมได้ในแบบแสดงรายการข้อมูลการเสนอขายตราสารหนี้ (แบบ 69-PO-BASE) และหนังสือชี้ชวน สำหรับโครงการตราสารหนี้ ส่วนที่ 2 ผู้ออกตราสารหนี้ หัวข้อ 2.1(2) การบริหารจัดการความเสี่ยง)

หนังสือชี้ชวน
โครงการ
ตราสารหนี้
SCAN HEREหนังสือชี้ชวน
หุ้นกู้ที่
เสนอขายครั้งนี้
SCAN HERE

อัตราส่วนทางการเงินที่สำคัญของผู้ถือหุ้นกู้ [BM Note: Please recheck inconsistencies with Part 3]

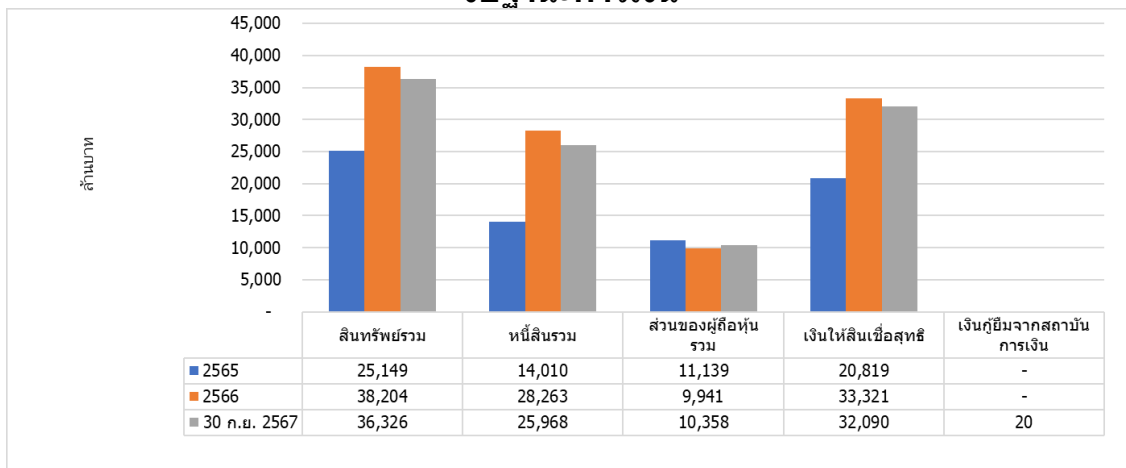
อัตราส่วนทางการเงิน	ค่าเฉลี่ย อุตสาหกรรม (ล่าสุด) ³	ไตรมาส 3 ปี 2567	ปี 2566	ปี 2565
ความสามารถในการชำระดอกเบี้ย (ICR) (เท่า) ¹	3.42	1.75	2.30	4.70
หนี้สินที่มีภาระดอกเบี้ยต่อกำไรก่อนดอกเบี้ยจ่าย ภาษีเงินได้ ค่าเสื่อมราคา และค่าตัดจำหน่าย (IBD/EBITDA ratio) (เท่า) ²	8.52	16.63	13.14	5.18
ความสามารถในการชำระภาระผูกพัน (DSCR) (เท่า) ¹	N/A	0.08	0.09	0.19
หนี้สินที่มีภาระดอกเบี้ยต่อส่วนของผู้ถือหุ้นรวม (IBD/E ratio) (เท่า) ²	1.90	2.48	2.45	0.86
เงินกู้ยืมจากสถาบันการเงินต่อหนี้สินที่มีภาระดอกเบี้ย (Loan/IBD) (ร้อยละ)	N/A	7.77	-	-
อัตรากำไรจากการดำเนินงาน (EBIT margin) (ร้อยละ)	N/A	27.27	29.13	46.65
อัตราผลตอบแทนจากสินทรัพย์ (ROA) (ร้อยละ) ¹	6.59	5.66	6.59	5.02
อัตราส่วนผลตอบแทนผู้ถือหุ้น (ROE) (ร้อยละ) ¹	N/A	20.64	10.64	9.44
ส่วนต่างรายได้ดอกเบี้ยสุทธิ (NIM) (ร้อยละ)	N/A	17.52	17.76	16.41
ค่าเผื่อหนี้สงสัยจะสูญต่อสินเชื่อรวม (allowance for doubtful account to total receivables ratio) (ร้อยละ)	5.73	2.79	2.13	1.21
อัตราส่วนสินเชื่อต่อคุณภาพ (NPL ratio) (ร้อยละ)	6.59	3.81	2.98	1.86
อัตราส่วนสินเชื่อที่มีความเสี่ยงด้านเครดิตเพิ่มขึ้นอย่างมีนัยสำคัญ (Stage 2 ratio) (ร้อยละ)	N/A	8.50	7.85	4.24

¹ ยิ่งสูงแสดงถึงความสามารถในการชำระคืนหนี้ที่สูง ² ยิ่งสูงแสดงถึงหนี้ที่สูง

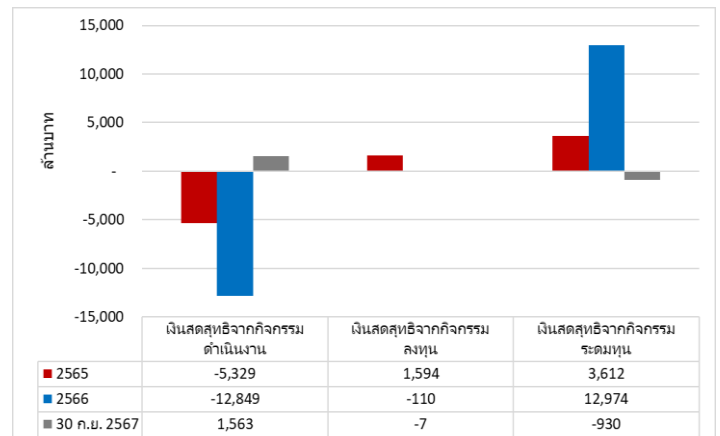
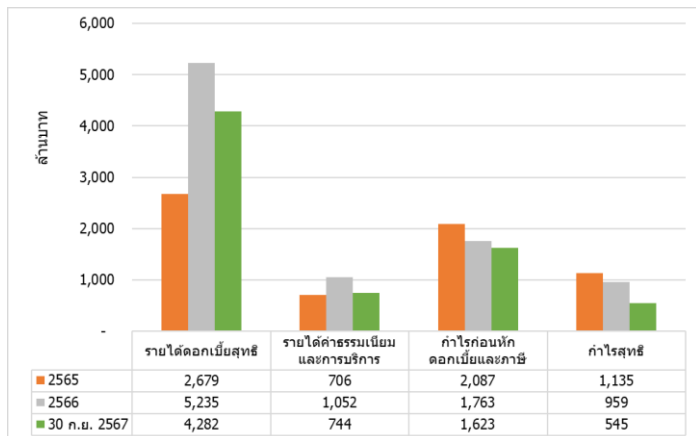
³ อ้างอิงข้อมูลเฉลี่ยอุตสาหกรรม ปี พ.ศ. 2566 ซึ่งจัดทำโดยสมาคมตลาดตราสารหนี้ไทย

สรุปฐานะการเงินและผลการดำเนินงานตามงบการเงินรวมย้อนหลัง 2 ปี และไตรมาส 1 ถึงไตรมาสล่าสุด หรือเท่าที่มีผลการดำเนินงานจริง

งบฐานะการเงิน



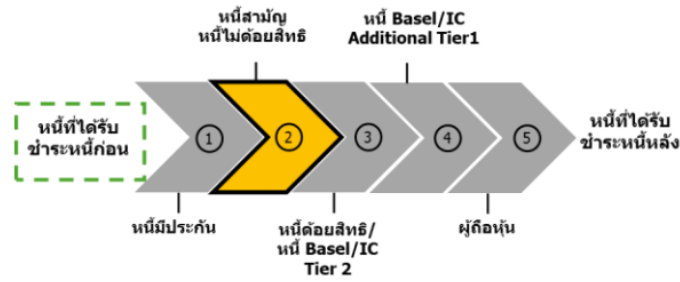
งบกำไรขาดทุน / งบกระแสเงินสด



รายได้ดอกเบี้ยสุทธิ = รายได้ดอกเบี้ย - ต้นทุนทางการเงิน

รายได้ค่าธรรมเนียมและบริการ = รายได้สิ้น

ลำดับการได้รับชำระหนี้



ลักษณะพิเศษและความเสี่ยงสำคัญของหุ้นกู้

- การลงทุนในหุ้นกู้ไม่ใช่การฝากเงิน
 - การจัดอันดับความน่าเชื่อถือของหุ้นกู้เป็นเพียงข้อมูลประกอบการตัดสินใจลงทุนเท่านั้น มิใช่สิ่งชี้้นำการซื้อขายตราสารหนี้ที่เสนอขาย และไม่ได้เป็นการรับประกันความสามารถในการชำระหนี้ของผู้ออกหุ้นกู้
 - ตลาดตราสารหนี้ในประเทศไทยมีสภาพคล่องต่ำ การขายตราสารก่อนครบกำหนดได้ถดถอยในตลาดรองนั้นอาจได้รับมูลค่าขายตราสารลดลงหรือเพิ่มขึ้นได้ โดยขึ้นอยู่กับสถานะและความต้องการของตลาดในขณะนั้น
 - ผู้ลงทุนอาจต้องพร้อมถือหุ้นกู่จนครบกำหนด เนื่องจากการขายก่อนครบกำหนดอาจทำได้ยาก หรือขายได้ต่ำกว่ามูลค่าที่ตราไว้หรือราคาซื้อขาย
 - ทรัพย์สินหลักที่ใช้ในการประกอบธุรกิจที่ไม่มีภาระผูกพันตามงบการเงินเฉพาะกิจการของบริษัทที่มีมูลค่ารวมทั้งสิ้น 102.71 ล้านบาท ซึ่งคิดเป็นร้อยละ 0.30 ของทรัพย์สินรวมตามงบการเงินเฉพาะกิจการของบริษัท
- (โปรดศึกษารายละเอียดเพิ่มเติมในส่วนที่ 2 ผู้ออกตราสารหนี้ หัวข้อ 2.1 (2) การบริหารจัดการความเสี่ยง ของแบบแสดงรายการข้อมูลการเสนอขายตราสารหนี้ (แบบ 69-PO-BASE) และหนังสือชี้ชวน สำหรับโครงการตราสารหนี้)

คำเตือนและข้อมูลแจ้งเตือนอื่น

- การอนุมัติจากสำนักงาน ก.ล.ด. ไม่ได้หมายความว่าแนะนำให้ลงทุน ประกันการชำระหนี้ ผลตอบแทน เงินต้น หรือรับรองความถูกต้องของข้อมูล
- ข้อมูลสรุปนี้เป็นส่วนหนึ่งของหนังสือชี้ชวน (filing) สำหรับหุ้นกู้ที่ออกในครั้งนี้ ซึ่งเป็นข้อมูลสรุปเกี่ยวกับการเสนอขาย ลักษณะและความเสี่ยงของหุ้นกู้และผู้ออกหุ้นกู้ ดังนั้น ผู้ลงทุนต้องวิเคราะห์ความเสี่ยงและศึกษาข้อมูลจากหนังสือชี้ชวน (filing) ดังกล่าว
- ณ วันที่ 30 กันยายน พ.ศ. 2567 ผู้ออกหุ้นกู้ไม่มีประวัติการผิดนัดชำระหนี้ดอกเบี้ยหรือเงินต้นของตราสารหนี้ หรือผิดนัดชำระหนี้เงินกู้ยืมจากธนาคารพาณิชย์ บริษัทเงินทุน บริษัทเครดิตฟองซิเอร์ หรือสถาบันการเงินที่มีกฎหมายเฉพาะจัดตั้งขึ้นโดยคุณประโยชน์ย้อนหลัง 3 ปีจากบริษัทข้อมูลเครดิตแห่งชาติและงบการเงินที่ตรวจสอบโดยผู้สอบบัญชีรับอนุญาต
- ณ วันที่ 21 พฤศจิกายน พ.ศ. 2567 ผู้แทนผู้ถือหุ้นกู้ได้แก่ บริษัทหลักทรัพย์ เอเชีย พลัส จำกัด ไม่มีสถานะเป็นเจ้าของหุ้นของผู้ออกหุ้นกู้
- ผู้จัดการการจัดจำหน่ายหุ้นกู้มีความเกี่ยวข้องกับผู้ออกหุ้นกู้ในลักษณะที่อาจก่อให้เกิด conflict of interest ได้แก่
 - (1) ผู้จัดการการจัดจำหน่ายหุ้นกู้ ซึ่งรวมถึง บริษัท เอเชีย พลัส กรุ๊ป โฮลดิ้งส์ จำกัด (มหาชน) ซึ่งเป็นบริษัทแม่ของบริษัทหลักทรัพย์ เอเชีย พลัส จำกัด และบริษัท โกลเบล็ก โฮลดิ้ง แมนเนจเม้นท์ จำกัด (มหาชน) ซึ่งเป็นบริษัทแม่ของบริษัทหลักทรัพย์ โกลเบล็ก จำกัด อาจมีการทำการซื้อขายหลักทรัพย์ของผู้ออกหุ้นกู้หรือซื้อขายหรือออกหลักทรัพย์ที่มีการอ้างอิงถึงราคาของหลักทรัพย์ของผู้ออกหุ้นกู้ ซึ่งเป็นไปตามธุรกิจปกติของธนาคารพาณิชย์และบริษัทหลักทรัพย์ (แล้วแต่กรณี) ฉะนั้น ผู้จัดการการจัดจำหน่ายหุ้นกู้ รวมถึง บริษัท เอเชีย พลัส กรุ๊ป โฮลดิ้งส์ จำกัด (มหาชน) และบริษัท โกลเบล็ก โฮลดิ้ง แมนเนจเม้นท์ จำกัด (มหาชน) อาจมีสถานะเป็นเจ้าของหุ้น และ/หรือผู้ถือหุ้นของผู้ออกหุ้นกู้ด้วย
 - (2) บริษัทหลักทรัพย์ กรุงเทพ เอ็กซ์สปริง จำกัด และผู้ออกหุ้นกู้มีบุคคลเดียวกันที่ดำรงตำแหน่งกรรมการบริษัทของทั้งสองแห่ง โดย นายพินิจ พัวพันธ์ และนายพูลพัฒน์ ศรีเปล่ง ดำรงตำแหน่งกรรมการของบริษัทหลักทรัพย์ กรุงเทพ เอ็กซ์สปริง จำกัด และดำรงตำแหน่งกรรมการของผู้ออกหุ้นกู้ด้วย (ข้อมูล ณ วันที่ 30 กันยายน พ.ศ. 2567)
- หุ้นกู้แต่ละชุดอาจมีอายุของหุ้นกู้ และ/หรือ ความเสี่ยงของหุ้นกู้แตกต่างกัน โดยหุ้นกู้ที่มีอายุมากกว่าจะมีความเสี่ยงที่สูงกว่า