


Factsheet

บริษัท อัลฟาแคปปิตอล พาร์ทเนอร์ส กรุ๊ป จำกัด (มหาชน) ("ผู้ออกหุ้นกู้") หรือ ("บริษัทฯ")
ประกอบธุรกิจโดยการถือหุ้นในบริษัทอื่น (Holding Company) และดำเนินธุรกิจผ่านบริษัทย่อย ได้แก่
ธุรกิจบริหารจัดการสินทรัพย์ด้วยคุณภาพ (NPL) ที่มีหลักประกัน และธุรกิจบริหารจัดการทรัพย์สินรอการขาย (NPA)
สถานะการเป็นบริษัทจดทะเบียนในตลาดหลักทรัพย์แห่งประเทศไทย (listed) : เป็น ไม่เป็น
เสนอขาย หุ้นกู้ชนิดระบุชื่อผู้ถือ ประเภทไม่ด้อยสิทธิ มีประกัน มีผู้แทนผู้ถือหุ้นกู้
ซึ่งผู้ออกหุ้นกู้มีสิทธิไถ่ถอนหุ้นกู้ได้ก่อนครบกำหนดไถ่ถอน โดยหุ้นกู้ชื่อ
"หุ้นกู้เสี่ยงสูงมีประกันของบริษัท อัลฟาแคปปิตอล พาร์ทเนอร์ส กรุ๊ป จำกัด (มหาชน) ครั้งที่ 2/2567
ครบกำหนดไถ่ถอนปี พ.ศ. 2569 ซึ่งผู้ออกหุ้นกู้มีสิทธิไถ่ถอนหุ้นกู้ก่อนครบกำหนดไถ่ถอน"
เสนอขายในระหว่างวันที่ 25 - 27 พฤศจิกายน พ.ศ. 2567

ลักษณะตราสาร

อายุ : 2 ปี
อัตราดอกเบี้ย : คงที่ ร้อยละ 6.60 ต่อปี
งวดการชำระดอกเบี้ย : จ่ายดอกเบี้ยทุก ๆ 3 เดือน
การไถ่ถอนก่อนกำหนด : ผู้ออกหุ้นกู้มีสิทธิในการไถ่ถอนหุ้นกู้
ก่อนครบกำหนดไถ่ถอน หลังจาก (และรวมถึง) วันครบรอบ 1
(หนึ่ง) ปีของอายุหุ้นกู้ ซึ่งได้แก่ วันที่ 28 พฤศจิกายน 2568 เป็น
ต้นไป
มูลค่าการเสนอขายรวม : ไม่เกิน [•] ล้านบาท
หลักประกัน/ผู้ค้ำประกัน : หุ้นสามัญของบริษัท บริหารสินทรัพย์ไวร์
เลส จำกัด ("WAMC") มูลค่าหุ้นละ 162.04 บาทต่อหุ้น ประเมินมูลค่า
โดยบริษัท ดิสคัฟเวอร์ แมเนจเม้นท์ จำกัด ณ วันที่ 7 พ.ค. 2567 โดย
ผู้ออกหุ้นกู้ต้องดำรงมูลค่าหลักประกันต่อมูลค่ารวมหุ้นกู้ที่ยังไม่ได้ไถ่
ถอนทั้งหมดไม่น้อยกว่า 1.5:1 ตลอดอายุหุ้นกู้
ผู้แทนผู้ถือหุ้นกู้ : บริษัทหลักทรัพย์ ดาโอ (ประเทศไทย) จำกัด (มหาชน)
วัตถุประสงค์การใช้เงิน : 1. เพื่อซื้อทรัพย์สิน ลงทุน หรือเป็นเงิน
ค่าใช้จ่ายในกิจการที่เกี่ยวข้องกับการดำเนินธุรกิจในปัจจุบัน จำนวน
[•] ลบ. 2. เพื่อใช้ชำระคืนหนี้อื่น จำนวน [•] ลบ. 3. เพื่อใช้เป็นเงินทุน
หมุนเวียนระยะสั้น จำนวน [•] ลบ.

อันดับความน่าเชื่อถือ

อันดับ "BB+" แนวโน้ม "Stable" 
เมื่อวันที่ 7 พฤษภาคม พ.ศ. 2567 โดยบริษัท ทริสเรทติ้ง จำกัด

รายละเอียดสำคัญอื่น

วันที่ออกตราสาร : 28 พฤศจิกายน พ.ศ. 2567
วันที่ครบกำหนดอายุ : 28 พฤศจิกายน พ.ศ. 2569
ประเภทการเสนอขาย : ผู้ลงทุนสถาบัน และ/หรือ ผู้ลงทุนราย
ใหญ่ (PP-II&HNW)
ผู้จัดจำหน่าย : บมจ. บล. ดาโอ (ประเทศไทย), บล. บลูเวลล์,
บมจ.บล. เมอร์ซัน พาร์ทเนอร์, บมจ.บล. บียอนด์, บมจ.บล. ยูโอบี เคย์เฮียน (ประเทศ
ไทย), บมจ.บล. พาย, บมจ.บล. เมย์แบงก์ (ประเทศไทย), บล. โกลเบล็ก, บล. ทรีนิตี้
นายทะเบียนหุ้นกู้ : ธนาคารกสิกรไทย จำกัด (มหาชน)

ข้อกำหนดในการดำรงอัตราส่วนทางการเงิน

ผู้ออกหุ้นกู้จะต้องดำรงอัตราส่วนของหนี้สินที่มีภาระดอกเบี้ยสุทธิ
ต่อส่วนของผู้ถือหุ้น ในอัตราส่วนไม่เกิน 2:1 ณ วันสิ้นงวดบัญชี
ประจำปี ซึ่ง ณ วันที่ 30 มิถุนายน 2567 บริษัทฯ มีอัตราส่วน
ดังกล่าว เท่ากับ 0.7 เท่า

ระดับความเสี่ยง

(พิจารณาจากอายุตราสารและอันดับความน่าเชื่อถือ)

ต่ำ **1 2 3 4 5 6 7 8** สูง

ผู้ออกหุ้นกู้มีสิทธิไถ่ถอนหุ้นกู้ได้ก่อนครบกำหนดไถ่ถอน

ผลตอบแทนตราสารรุ่นอื่นในตลาด (YTM)

"ไม่มีข้อมูล"

ความเสี่ยงของผู้ออก

1. ความเสี่ยงด้านสภาพคล่อง และความสามารถในการชำระหนี้ ณ สิ้นปี 2565 - 2566 และสิ้นไตรมาสที่ 2
ปี 2567 บริษัทฯ มีอัตราส่วนสภาพคล่องเท่ากับ 0.4 เท่า
0.4 เท่า และ 0.5 เท่า ตามลำดับ ในขณะที่อัตรา IBD/E
เท่ากับ เท่ากับ 0.7 เท่า 0.6 เท่า และ 0.7 เท่า ตามลำดับ
ซึ่งแสดงให้เห็นถึงความตึงตัวในการชำระหนี้ระยะสั้น
ของบริษัทฯ ดังนั้น หากในอนาคต บริษัทฯ มีผลการ
ดำเนินงานที่ไม่เป็นไปตามที่คาดการณ์ไว้ หรือมีการก่อ
หนี้สินเพิ่มเติม อาจส่งผลให้บริษัทฯ มีความเสี่ยงด้าน
สภาพคล่องและความสามารถในการชำระหนี้ที่เพิ่มสูงขึ้น
อย่างไรก็ดี ที่ผ่านม้อตราส่วนทั้งสองอยู่ในระดับ
ใกล้เคียงกัน เนื่องจากบริษัทฯ สามารถรักษาระดับสภาพ
คล่องและควบคุมการดำเนินงานให้เป็นไปตามแผน

**2. ความเสี่ยงจากการเลือกใช้แหล่งเงินทุนที่มี
ระยะเวลาชำระคืน ไม่สัมพันธ์กับระยะเวลาในการ
บริหารจัดการสินทรัพย์ด้วยคุณภาพ** เนื่องจากใน
ธุรกิจบริหารสินทรัพย์นั้น โดยทั่วไป อาจใช้เวลา 3 - 5 ปี
สำหรับกระบวนการเรียกชำระหนี้จากลูกหนี้ การ
ดำเนินการฟ้องร้องทางกฎหมายเพื่อบังคับคดี ขณะที่หุ้น
กู้ที่บริษัทฯ ออกและเสนอขายส่วนใหญ่มีอายุ 2 ปี โดย
ณ วันที่ 30 มิ.ย. 2567 บริษัทฯ มีสัดส่วนหุ้นกู้ต่อหนี้สินที่
มีภาระดอกเบี้ยทั้งหมด ร้อยละ 44.8 ซึ่งหากการบริหาร
สินทรัพย์ด้วยคุณภาพ หรือการจัดการแหล่งเงินทุนไม่
เป็นไปตามแผน บริษัทฯ อาจมีความเสี่ยงในการชำระหนี้
ที่ถึงกำหนดชำระ

**3. ความเสี่ยงจากการเป็นบริษัทที่ประกอบธุรกิจโดย
การถือหุ้นในบริษัทอื่น (Holding Company)** บริษัทฯ
ไม่มีการดำเนินธุรกิจหลักของตัวเองที่ก่อให้เกิดรายได้
ดังนั้นผลประโยชน์ของบริษัทฯ จึงขึ้นอยู่กับ
การจ่ายเงินปันผลและการชำระคืนเงินกู้ยืมระหว่างกันของ
บริษัทย่อย หากบริษัทย่อยมีผลการดำเนินงานไม่เป็น
ตามที่คาดการณ์ไว้ อาจส่งผลกระทบต่อผลการ
ดำเนินงานโดยรวมและการชำระหนี้ของบริษัทฯ

4. ความเสี่ยงด้านหลักประกัน หลักประกันหุ้นกู้ที่ออก
และเสนอขายในครั้งนี้ คือ หุ้น "WAMC" ซึ่งผู้ออกหุ้นกู้
ต้องดำรงมูลค่าไม่ต่ำกว่า 1.5 เท่าของมูลค่าหุ้นกู้ ผู้ถือ
หุ้นกู้จึงมีความเสี่ยงที่มูลค่าหลักประกันอาจลดลง หากผู้
ออกหุ้นกู้มีการผิดนัดชำระหนี้หุ้นกู้ ผู้ถือหุ้นกู้ อาจมีความ
เสี่ยงที่มูลค่าที่จะได้รับจากการนำหุ้นสามัญของ WAMC
ซึ่งเป็นหลักประกันออกขายทอดตลาด มีมูลค่าลดลง
อย่างมีนัยสำคัญ และไม่เพียงพอต่อการชำระหนี้หุ้นกู้
ครบทั้งจำนวน นอกจากนี้มูลค่า WAMC ที่ลดลงยังอาจ
แสดงให้เห็นถึงความเสี่ยงต่อเนื่องถึงผลการดำเนินงาน
ของบริษัทฯ ด้วย เนื่องจาก WAMC เป็นบริษัทย่อยของ
บริษัทฯ ซึ่งเป็น Holding Company

*รายละเอียดเพิ่มเติมปรากฏตาม ส่วนที่ 3.2 (2) การบริหารจัดการความเสี่ยงของแบบแสดงรายการข้อมูลการ
เสนอขายตราสารหนี้ (แบบ 69-PP-รายครั้ง) และร่างหนังสือชี้ชวน

หนังสือชี้ชวน
(filing)
SCAN HERE



อัตราส่วนทางการเงินที่สำคัญของผู้ออก

อัตราส่วนทางการเงิน (เท่า)	ค่าเฉลี่ยอุตสาหกรรม (ล่าสุด)*	งวดหกเดือนปี 2567	ปี 2566	ปี 2565
อัตราส่วนความสามารถชำระดอกเบี้ย (ICR ratio) (เท่า) ¹	3.4	1.6	2.7	2.6
อัตราส่วนหนี้สินที่มีภาระดอกเบี้ยต่อกำไรก่อนดอกเบี้ยจ่าย ภาษีเงินได้ ค่าเสื่อมราคา และค่าตัดจำหน่าย (IBD/EBITDA ratio) (เท่า) ²	8.5	5.9**	4.9	5.4
อัตราส่วนความสามารถในการชำระภาระผูกพัน (DSCR) (เท่า) ¹	N/A	0.5**	0.4	0.2
อัตราส่วนหนี้สินรวมต่อส่วนของผู้ถือหุ้นรวม (D/E ratio) (เท่า) ²	2.0	0.8	0.8	0.7
อัตราส่วนหนี้สินที่มีภาระดอกเบี้ยต่อส่วนของผู้ถือหุ้นรวม (IBD/E ratio) (เท่า) ²	1.9	0.7	0.6	0.7
เงินกู้ยืมจากสถาบันการเงินต่อหนี้สินที่มีภาระดอกเบี้ย (Loan/IBD) (ร้อยละ)	N/A	22.2	30.9	31.1
อัตรากำไรจากการดำเนินงาน (ร้อยละ) ¹	N/A	49.7	60.4	48.9
อัตราผลตอบแทนจากสินทรัพย์ (ROA) (ร้อยละ) ¹	6.6	5.2**	7.3	7.5
อัตราผลตอบแทนผู้ถือหุ้น (ROE) (ร้อยละ) ¹	N/A	9.4**	12.8	16.4
สัดส่วนหลักประกันต่อหนี้สิน (เท่า) ¹	N/A	ไม่น้อยกว่า 1.5 เท่า	-	-

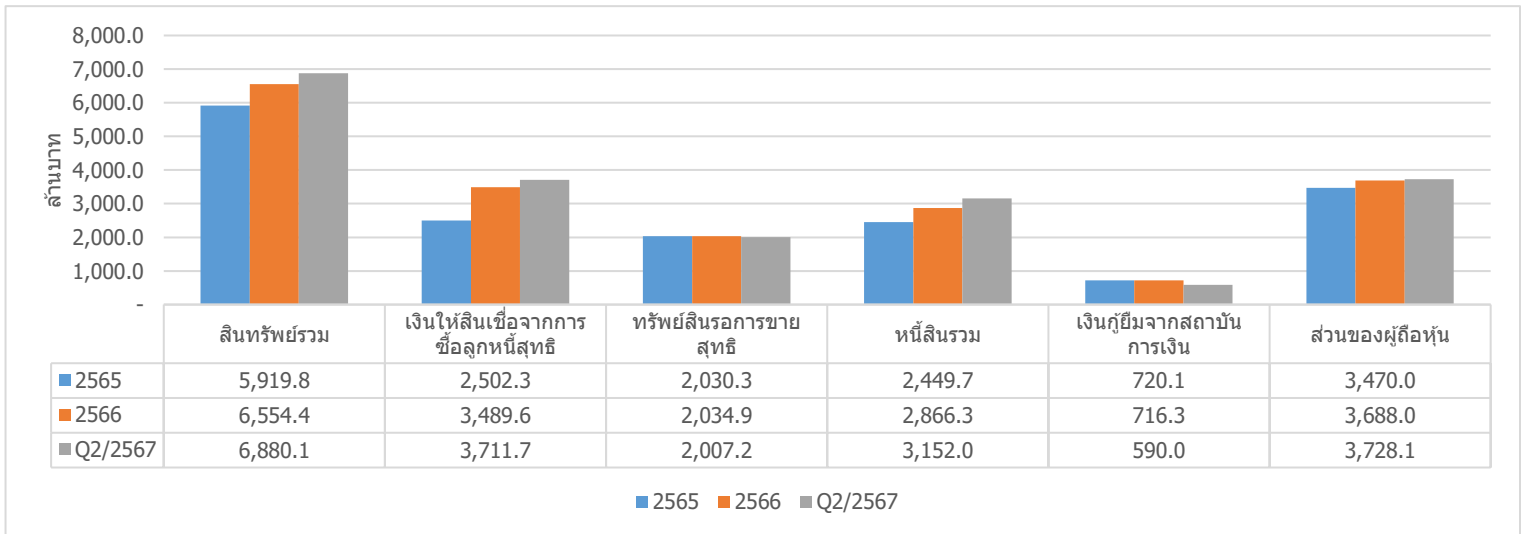
¹ยิ่งสูงยิ่งแสดงถึงความสามารถในการชำระคืนสูง ²ยิ่งสูงยิ่งแสดงถึงหนี้สินที่สูง

*ข้อมูลค่าเฉลี่ยอุตสาหกรรม (ล่าสุด) ใช้ข้อมูลกลุ่ม Finance and Securities – Consumer finance ปี 2566 จากสมาคมตลาดตราสารหนี้ไทย (The Thai Bond Market Association: ThaiBMA)

**อัตราส่วนดังกล่าวเป็นการเปรียบเทียบระหว่างงบการเงิน จึงคำนวณด้วยวิธี Trailing Twelve Months (TTM) โดยปรับปรุงรายได้ ค่าใช้จ่าย EBIT และ EBITDA โดยใช้ข้อมูลจากงบการเงิน 4 ไตรมาสล่าสุด เพื่อคำนวณให้เป็นยอดเต็มปี (Annualized) ตัวอย่างการคำนวณปรับปรุง EBIT = EBIT สำหรับงวด 6 เดือนแรก ปี 2567 + EBIT สำหรับปี 2566 – EBIT สำหรับงวด 6 เดือนแรกปี 2566

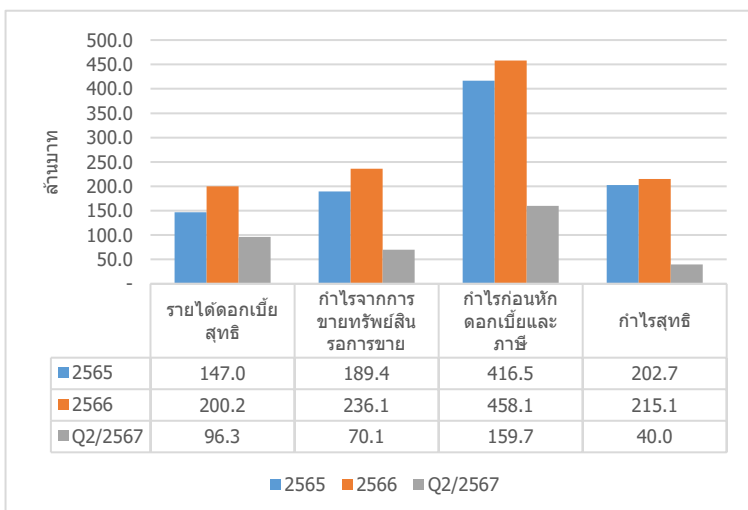
สรุปฐานะการเงินและผลการดำเนินงานตามงบการเงินรวมย้อนหลัง 2 ปีและตั้งแต่ไตรมาส 1 ถึงไตรมาสล่าสุดหรือเท่าที่มีผลการดำเนินงานจริง

งบแสดงฐานะการเงิน

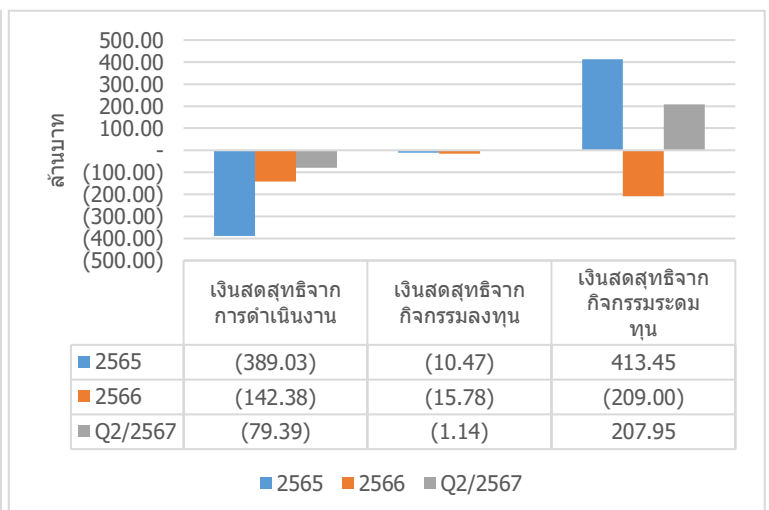


หมายเหตุ เงินให้สินเชื่อจากการซื้อลูกหนี้สุทธิ ประกอบไปด้วยเงินให้สินเชื่อแก่ลูกหนี้และดอกเบี้ยค้างรับสุทธิ

งบกำไรขาดทุน

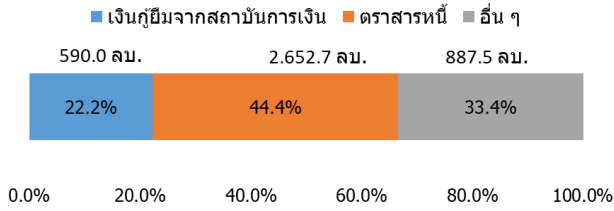


งบกระแสเงินสด



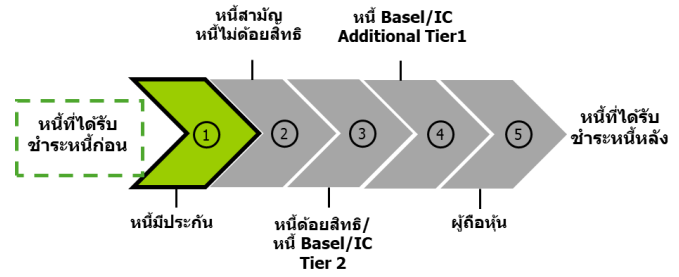
สัดส่วนหนี้ที่มีภาระดอกเบี้ยของผู้ออก

ณ วันที่ 30 มิถุนายน 2567



รายการอื่น ๆ ได้แก่ เงินกู้ยืมบริษัทอื่น เงินกู้ยืมบุคคลอื่น และหนี้สินตามสัญญาเช่า

ลำดับการได้รับชำระหนี้



ลักษณะพิเศษและความเสี่ยงสำคัญของตราสาร

ความเสี่ยงจากลักษณะพิเศษ

ผู้ออกหุ้นกู้สามารถใช้สิทธิชำระคืนหนี้หุ้นกู้ก่อนครบกำหนดได้ในวันใด ๆ หลังจาก (และรวมถึง) วันครบรอบ 1 (หนึ่ง) ปีของอายุหุ้นกู้ (ซึ่งได้แก่วันที่ 28 พฤศจิกายน 2568) เป็นต้นไป ตามรายละเอียดและภายใต้เงื่อนไขกำหนดไว้ในข้อกำหนดสิทธิ ดังนั้นหากผู้ออกตราสารใช้สิทธิไถ่ถอนในช่วงที่อัตราดอกเบี้ยในตลาดลดลงต่ำกว่าอัตราดอกเบี้ยของตราสาร โดยผู้ถือตราสารอาจไม่ได้ผลตอบแทนตามที่คาดและอาจต้องลงทุนในตราสารที่ผลตอบแทนต่ำกว่า (reinvestment risk)

ความเสี่ยงสำคัญของตราสาร

- ตลาดตราสารหนี้ในประเทศไทยมีสภาพคล่องต่ำ การขายตราสารก่อนครบกำหนดไถ่ถอนในตลาดรองนั้นอาจได้รับมูลค่าขายตราสารลดลงหรือเพิ่มขึ้นได้ โดยขึ้นอยู่กับสถานะและความต้องการของตลาดในขณะนั้น
- ลงทุนในหุ้นกู้ไม่ใช่การฝากเงิน ผู้ลงทุนอาจต้องพร้อมถือหุ้นกู้จนครบกำหนด เนื่องจากการขายก่อนครบกำหนดอาจทำได้ยากหรือขายได้ต่ำกว่ามูลค่าที่ตราไว้หรือราคาซื้อขายที่ซื้อมา
- อันดับความน่าเชื่อถือของผู้ออกหุ้นกู้เป็นเพียงข้อมูลประกอบการตัดสินใจลงทุนเท่านั้น มิใช่สิ่งชี้แนะการซื้อขายตราสารหนี้ที่เสนอขาย และไม่ได้เป็นการรับประกันความสามารถในการชำระหนี้ของผู้ออกตราสาร ผู้ลงทุนควรทำความเข้าใจเกี่ยวกับลักษณะของตราสาร รวมถึงความเสี่ยงอื่นที่เกี่ยวข้องเพื่อประกอบการตัดสินใจลงทุน
- หุ้นกู้ไม่ได้รับการจัดอันดับความน่าเชื่อถือ ดังนั้นตราสารอาจมีผลตอบแทนสูง แต่ก็มีความเสี่ยงที่สูงด้วยเช่นกัน ผู้ลงทุนควรทำความเข้าใจเกี่ยวกับลักษณะของตราสาร รวมถึงความเสี่ยงอื่นที่เกี่ยวข้องเพื่อประกอบการตัดสินใจลงทุน
- หุ้นกู้มีความเสี่ยงที่มูลค่าหลักประกันอาจลดลงซึ่งเป็นผลมาจากการลดลงของราคาตลาดของทรัพย์สิน และ/หรือ ลดลงจากสาเหตุอื่นใดที่มีอาจคาดการณ์ได้ รวมถึงมีความเสี่ยงจากการบังคับหลักประกันและเปลี่ยนแปลงหลักประกัน ผู้ลงทุนจึงควรพิจารณาความสามารถในการชำระคืนหนี้ของผู้ออกตราสารหนี้ และความสามารถในการประกันหนี้หุ้นกู้ของหลักประกัน เมื่อผู้ออกตราสารหนี้ผิดนัดชำระ
- ผู้ออกหุ้นกู้มิใช่บริษัทจดทะเบียนในตลาดหลักทรัพย์แห่งประเทศไทย (non-listed co.) ข้อมูลของผู้ออกหุ้นกู้จึงอาจมีจำกัด ดังนั้นผู้ลงทุนจึงควรติดตามข่าวสารของผู้ออกหุ้นกู้อย่างต่อเนื่อง

คำเตือนและข้อมูลแจ้งเตือนอื่น

คำเตือน

- การอนุมัติจากสำนักงาน ก.ล.ด. ไม่ได้หมายความว่าแนะนำให้ลงทุน ประกันการชำระหนี้ ผลตอบแทนเงินต้น หรือรับรองความถูกต้องของข้อมูล
- ข้อมูลสรุปนี้เป็นส่วนหนึ่งของหนังสือชี้ชวน (filing) ซึ่งเป็นเพียงข้อมูลสรุปเกี่ยวกับการเสนอขาย ลักษณะและความเสี่ยงของหลักทรัพย์และบริษัทที่ออกและเสนอขายหลักทรัพย์ ดังนั้น ผู้ลงทุนต้องวิเคราะห์ความเสี่ยงและศึกษาข้อมูลจากหนังสือชี้ชวน (filing)
- บริษัทหลักทรัพย์ บียอนด์ จำกัด (มหาชน) บริษัทหลักทรัพย์ เมย์แบงก์ (ประเทศไทย) จำกัด (มหาชน) บริษัทหลักทรัพย์ บลูเบลล์ จำกัด บริษัทหลักทรัพย์ พาย จำกัด (มหาชน) และบริษัทหลักทรัพย์ โกลเบล็ก จำกัด ซึ่งเป็นผู้จัดการการจัดจำหน่ายหุ้นกู้ อาจมีความเกี่ยวข้องกับผู้ออกหุ้นกู้ในลักษณะที่อาจก่อให้เกิด Conflict of Interest โดยอาจมีการซื้อขายหลักทรัพย์ที่ออกโดยผู้ออกหุ้นกู้ หรือซื้อขาย หรือออกหลักทรัพย์ที่มีการอ้างอิงถึงราคาของหลักทรัพย์ของผู้ออกหุ้นกู้ซึ่งเป็นไปตามธุรกิจปกติของบริษัทหลักทรัพย์ ดังนั้น ผู้จัดการการจัดจำหน่ายหุ้นกูดังกล่าวอาจมีสถานะเป็นเจ้าของ และ/หรือผู้ถือหุ้นของผู้ออกหุ้นกู้ด้วย

ประวัติผิดนัดชำระหนี้ ไม่มี มี

บริษัทฯ ไม่มีประวัติการผิดนัดชำระหนี้ดอกเบี้ยหรือเงินต้นของตราสารหนี้ หรือผิดนัดชำระหนี้เงินกู้ยืมจากธนาคารพาณิชย์ บริษัทเงินทุน บริษัทเครดิตฟองซิเอร์ หรือสถาบันการเงินที่มีกฎหมายเฉพาะจัดตั้งขึ้นโดยดูประวัติย้อนหลัง 3 ปีจากบริษัทข้อมูลเครดิตแห่งชาติ และงบการเงิน ที่ตรวจสอบโดยผู้สอบบัญชีรับอนุญาต