

## Factsheet



## บริษัท เอิร์ธ เทค เอนไวรอนเมนท์ จำกัด (มหาชน) ("ผู้ออกหุ้นกู้" หรือ "บริษัทฯ" หรือ "ETC")

ประกอบธุรกิจหลักเป็นผู้ผลิตและจำหน่ายไฟฟ้าจากโรงไฟฟ้าพลังงานทดแทน รวมทั้งธุรกิจให้บริการด้านการออกแบบวิศวกรรมโรงไฟฟ้า การจัดหาเครื่องจักรและอุปกรณ์โรงไฟฟ้า และการก่อสร้างโรงไฟฟ้าแบบครบวงจร

สถานะการเป็นบริษัทจดทะเบียนในตลาดหลักทรัพย์แห่งประเทศไทย (listed) :  เป็น ·  ไม่เป็น

เสนอขาย หุ้นกู้ชนิดระบุชื่อผู้ถือ ประเภทไม่ด้อยสิทธิ ไม่มีประกัน มีผู้แทนผู้ถือหุ้นกู้

และผู้ออกหุ้นกู้มีสิทธิไถ่ถอนหุ้นกู้ก่อนครบกำหนดไถ่ถอน โดยหุ้นกู้ชื่อ

"หุ้นกู้เสี่ยงสูงของบริษัท เอิร์ธ เทค เอนไวรอนเมนท์ จำกัด (มหาชน) ครั้งที่ 1/2567 ครบกำหนดไถ่ถอนปี พ.ศ. 2570

ซึ่งผู้ออกหุ้นกู้มีสิทธิไถ่ถอนหุ้นกู้ก่อนครบกำหนดไถ่ถอน"

เสนอขายระหว่างวันที่ 13 และ 16 - 17 ธันวาคม พ.ศ. 2567

## ลักษณะตราสาร

อายุ : 3 ปี  
อัตราดอกเบี้ย : คงที่ ร้อยละ [7.25 – 7.50] ต่อปี  
งวดการชำระดอกเบี้ย : จ่ายดอกเบี้ยทุก ๆ 3 เดือน  
การไถ่ถอนก่อนกำหนด : ผู้ออกหุ้นกู้สามารถใช้สิทธิชำระคืนหุ้นกู้ก่อนครบกำหนด เริ่มจาก วันที่ 18 ธ.ค. 2568  
มูลค่าการเสนอขายรวม : ไม่เกิน 500 ล้านบาท  
หลักประกัน/ผู้ค้ำประกัน: ไม่มี  
ผู้แทนผู้ถือหุ้นกู้ : บริษัทหลักทรัพย์ ดาโอ (ประเทศไทย) จำกัด (มหาชน)  
วัตถุประสงค์การใช้เงิน :  
(1) ซื้อทรัพย์สิน ลงทุนหรือเป็นเงินค่าใช้จ่ายในกิจการที่เกี่ยวข้องกับการดำเนินธุรกิจในปัจจุบัน จำนวน 450 - 500 ล้านบาท  
(2) เพื่อใช้เป็นเงินทุนหมุนเวียนระยะสั้น จำนวน 0 - 50 ล้านบาท

## อันดับความน่าเชื่อถือของผู้ออกหุ้นกู้

อันดับ: "BB+" แนวโน้ม: "stable"  
เมื่อวันที่: "26 ตุลาคม 2566" โดยบริษัท ทริสเรทติ้ง จำกัด

## รายละเอียดสำคัญอื่น

วันที่ออกตราสาร : 18 ธันวาคม พ.ศ. 2567  
วันที่ครบกำหนดอายุ : 18 ธันวาคม พ.ศ. 2570  
ประเภทการเสนอขาย : ผู้ลงทุนสถาบัน และ/หรือ ผู้ลงทุนรายใหญ่ (PP-II&HNW)  
ผู้จัดจำหน่าย : บริษัทหลักทรัพย์ ดาโอ (ประเทศไทย) จำกัด (มหาชน) บริษัทหลักทรัพย์ กรุงไทย เอ็กซ์สปริง จำกัด บริษัทหลักทรัพย์ โกลเบล็ก จำกัด บริษัทหลักทรัพย์ ยูโอบี เคย์เฮียน (ประเทศไทย) จำกัด (มหาชน) บริษัทหลักทรัพย์ เอเชีย พลัส จำกัด บริษัทหลักทรัพย์ บลูเบลล์ จำกัด บริษัทหลักทรัพย์ ซีจีเอส อินเทอร์เน็ต (ประเทศไทย) จำกัด บริษัทหลักทรัพย์ บียอนด์ จำกัด (มหาชน) บริษัทหลักทรัพย์ สยามเวลธ์ จำกัด และบริษัทหลักทรัพย์ ทรีนีตี้ จำกัด  
นายทะเบียนหุ้นกู้ : ธนาकरกรุงเทพ จำกัด (มหาชน)

## ข้อกำหนดในการดำรงอัตราส่วนทางการเงิน

ผู้ออกหุ้นกู้จะดำรงอัตราส่วนของ "หนี้สินสุทธิ" ต่อ "ส่วนของผู้ถือหุ้น" ณ วันสิ้นปีของงบการเงินรวม ตลอดอายุของหุ้นกู้ตามงบการเงินรวมของผู้ออกหุ้นกู้เป็นอัตราส่วนไม่เกิน 3:1 ตลอดอายุหุ้นกู้ โดย ซึ่ง ณ วันที่ 30 มิ.ย. 67 บริษัทฯ มีอัตราส่วนหนี้สินสุทธิต่อส่วนของผู้ถือหุ้นตามข้อกำหนดสิทธิ\* เท่ากับ (0.07)\*\* เท่า

\* คำนวณจาก หนี้สินตามงบการเงินรวมที่มีภาระต้องชำระดอกเบี้ย (แต่ไม่รวมถึง หนี้ทางการค้า เงินรับล่วงหน้า และ/หรือหนี้ใด ๆ ที่ไม่มีภาระดอกเบี้ย) - เงินสดและรายการเทียบเท่าเงินสด / ส่วนของผู้ถือหุ้น

\*\* บริษัทฯ มีเงินสดและรายการเทียบเท่าเงินสดสูงกว่าหนี้สินที่มีภาระดอกเบี้ยรวม ซึ่งส่วนใหญ่เป็นเงินสดและรายการเทียบเท่าเงินสดที่บริษัทฯ เตรียมไว้ใช้ในการขยายธุรกิจและใช้เป็นเงินทุนหมุนเวียนในการดำเนินธุรกิจของบริษัทและบริษัทย่อย

## ผลตอบแทนตราสารรุ่นอื่นในตลาด (YTM)

- ไม่มีข้อมูล -

## ระดับความเสี่ยง

(พิจารณาจากอายุตราสารและอันดับความน่าเชื่อถือ)

ต่ำ 1 2 3 4 5 6 7 8 สูง

ผู้ออกหุ้นกู้มีสิทธิไถ่ถอนหุ้นกู้ได้ก่อนครบกำหนดไถ่ถอน

## ความเสี่ยงของผู้ออก

## 1. ความเสี่ยงจากการลงทุนในโครงการโรงไฟฟ้าโครงการใหม่

กลุ่มบริษัทได้รับคัดเลือกให้พัฒนาโครงการโรงไฟฟ้าพลังงานหมุนเวียนจากขยะอุตสาหกรรมในประเทศไทย โดยเป็นการลงทุน (1) สัดส่วนร้อยละ 50 ในโรงไฟฟ้า 10 โครงการ กำลังการผลิตไฟฟ้ารวม 80 เมกะวัตต์ และใช้เงินลงทุนรวมประมาณ 15,000 ล้านบาท และ (2) สัดส่วนร้อยละ 33 ในโรงไฟฟ้า 2 โครงการ กำลังการผลิตไฟฟ้ารวม 16 เมกะวัตต์ และใช้เงินลงทุนรวมประมาณ 3,200 ล้านบาท ซึ่งการลงทุนในโครงการโรงไฟฟ้าโครงการใหม่ จะส่งผลให้บริษัทฯ มีภาระหนี้สินเพิ่มขึ้นอย่างมีนัยสำคัญ นอกจากนี้หุ้นกู้ที่ออกและเสนอขายในครั้งนี้มีอายุ 3 ปี ซึ่งมีอายุไม่สอดคล้องกับระยะเวลาคืนทุนของโครงการโรงไฟฟ้าที่กลุ่มบริษัทกำลังจะเข้าลงทุนในอนาคต (Mismatch Funding) จึงอาจส่งผลให้บริษัทฯ มีอัตราส่วนสภาพคล่องที่ต่ำเมื่อหนี้สินดังกล่าวใกล้ครบกำหนดชำระ อีกทั้งอาจมีความเสี่ยงด้านความสามารถในการชำระหนี้ หากไม่สามารถจัดหาแหล่งเงินทุนเพื่อมาชำระหนี้สินที่กำลังจะใกล้ครบกำหนดชำระได้ อย่างไรก็ตาม บริษัทฯ คาดว่าโครงการดังกล่าวจะให้ผลตอบแทนที่ดี และสร้างกระแสเงินสดเพิ่มขึ้นเมื่อโครงการโรงไฟฟ้ามีการดำเนินการเชิงพาณิชย์แล้ว

## 2. ความเสี่ยงด้านความสามารถในการชำระหนี้ ณ สิ้นไตรมาส 2 ปี 2567

กลุ่มบริษัทมีหนี้สินที่มีภาระดอกเบี้ยจำนวน 1,557.67 ล้านบาท และมีอัตราส่วน DSCR เท่ากับ 0.48 เท่า ซึ่งแสดงให้เห็นถึงความสามารถในการชำระหนี้สินระยะสั้นจากผลการดำเนินงานที่ค่อนข้างดีตัว รวมถึงหนี้สินที่มีภาระดอกเบี้ยของบริษัทฯ มีแนวโน้มสูงขึ้นจากแผนการขยายธุรกิจโครงการโรงไฟฟ้าโครงการใหม่ บริษัทฯ จึงอาจมีความเสี่ยงในการชำระหนี้ที่จะครบกำหนดได้ หากผลการดำเนินงานไม่เป็นไปตามเป้าหมายที่วางไว้

## 3. ความเสี่ยงด้านวัตถุดิบเชื้อเพลิง

บริษัทฯ จะต้องจัดหาเชื้อเพลิง SRF ที่เป็นไปตามมาตรฐาน และมีค่าความร้อนที่เหมาะสมเพื่อให้เกิดพลังงานไฟฟ้าอย่างเพียงพอ โดยการแข่งขันที่มากขึ้นในการจัดหาเชื้อเพลิง SRF ส่งผลให้ราคามีความผันผวนที่มากขึ้น และบริษัทฯ อาจประสบปัญหาเรื่องการขาดแคลนวัตถุดิบสำหรับใช้ในการผลิตไฟฟ้า รวมทั้งการปรับเพิ่มขึ้นของราคาการรับซื้อเชื้อเพลิง SRF ซึ่งอาจส่งผลต่อผลการดำเนินงานของกลุ่มบริษัทในอนาคตได้ อย่างไรก็ตามบริษัทฯ ได้ทำสัญญาซื้อขายเชื้อเพลิง SRF กับบริษัท เมตเตอร์ เวิลด์ กรีน จำกัด (มหาชน) ("BWG") ซึ่งเป็นผู้ถือหุ้นใหญ่ของบริษัทฯ เพื่อให้สอดคล้องกับปริมาณการใช้เชื้อเพลิง SRF ในแต่ละวัน ตลอดระยะเวลาตามสัญญาซื้อขายไฟฟ้ากับ กฟผ. และ BWG มีแผนลงทุนเพิ่มในเขตนิคมอุตสาหกรรมต่างๆ เพื่อให้มีปริมาณเชื้อเพลิงที่เพียงพอและได้สร้างความสัมพันธ์ทางธุรกิจกับผู้จัดหาเชื้อเพลิง SRF รายอื่น ประกอบกับการวางแผนใช้และการซื้อเชื้อเพลิงผลิตไฟฟ้าอย่างต่อเนื่องและสม่ำเสมอ

\*รายละเอียดเพิ่มเติมปรากฏตาม ส่วนที่ 3.2 (2) การบริหารจัดการความเสี่ยงของแบบแสดงรายการข้อมูลการเสนอขายตราสารหนี้ (แบบ 69-PP-รายครั้ง) และร่างหนังสือชี้ชวน

หนังสือชี้ชวน (filing)  
SCAN HERE



**4. ความเสี่ยงจากการดำรงอัตราส่วนทางการเงินกับสถาบันการเงินของบริษัทย่อย** บริษัท เอวา แกรนด์ เอ็นเนอร์ยี จำกัด ("AVA") ซึ่งมีสถานะ เป็นบริษัทย่อยของบริษัทฯ มีเงินกู้ยืมจากสถาบันการเงิน ณ วันที่ 30 มิถุนายน 2567 จำนวน 119.46 ล้านบาท ซึ่งเงินกู้ยืมดังกล่าวมีข้อกำหนดในการดำรงอัตราส่วนทางการเงิน ได้แก่ D/E ไม่เกิน 2.33 และ DSCR ไม่ต่ำกว่า 1.20 เท่า ณ ทุกวันสิ้นปี ซึ่ง ณ วันที่ 31 ธ.ค. 66 AVA มีอัตราส่วนดังกล่าวอยู่ที่ 2.35 เท่า และ 0.70 เท่า ตามลำดับ ซึ่งไม่เป็นไปตามเงื่อนไขที่กำหนดไว้ ทั้งนี้ ปัจจุบัน AVA ได้รับการผ่อนผันจากทางสถาบันการเงินแล้ว อย่างไรก็ตาม หากในอนาคต สถาบันการเงินไม่ผ่อนผันการผิดเงื่อนไข อาจส่งผลให้สถาบันการเงินเรียกชำระเงินกู้คืนก่อนกำหนดหรือในทันที

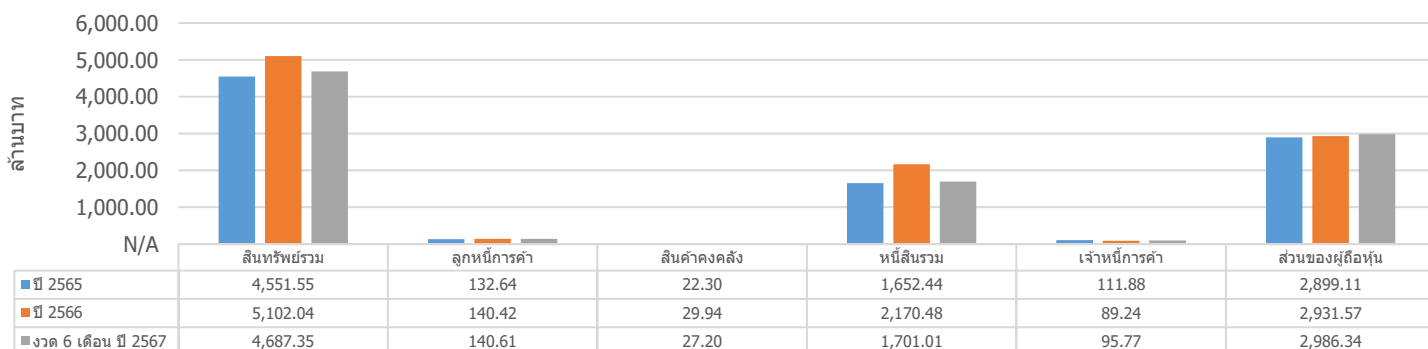
**อัตราส่วนทางการเงินที่สำคัญของผู้ออก**

อัตราส่วนทางการเงิน (เท่า)	ค่าเฉลี่ยอุตสาหกรรม (ล่าสุด)*	ไตรมาส 2 ปี 2567	ปี 2566	ปี 2565
อัตราส่วนสภาพคล่อง (Current ratio) (เท่า) <sup>1</sup>	1.50	2.56	3.18	2.66
วงจรเงินสด (Cash cycle) (วัน)	0.00	(11)	14	(8)
ระยะเวลาขายสินค้าเฉลี่ย (Avg. inventory period) (วัน)	0.00	13	20	11
ระยะเวลาเก็บหนี้เฉลี่ย (Avg. collection period) (วัน)	0.00	61	71	65
ระยะเวลาชำระหนี้เจ้าหนี้การค้าเฉลี่ย (Avg. payment period) (วัน)	0.00	85	77	84
ความสามารถในการชำระดอกเบี้ย (ICR) (เท่า) <sup>1</sup>	4.07	2.97	2.29	5.06
หนี้สินที่มีภาระดอกเบี้ยต่อกำไรก่อนดอกเบี้ยจ่ายภาษีเงินได้ ค่าเสื่อมราคา และค่าตัดจำหน่าย (IBD/EBITDA ratio) (เท่า) <sup>2</sup>	5.09	4.86**	7.54	4.71
ความสามารถในการชำระภาระผูกพัน (DSCR) (เท่า) <sup>1</sup>	1.02	0.48**	0.53	0.58
หนี้สินรวมต่อส่วนของผู้ถือหุ้นรวม (D/E ratio) (เท่า) <sup>2</sup>	1.40	0.57	0.74	0.57
หนี้สินสุทธิต่อทุน (Net Debt/E ratio) <sup>2</sup> ตามข้อกำหนดสิทธิ	0.00	(0.07)***	0.16	0.09
หนี้สินที่มีภาระดอกเบี้ยต่อส่วนของผู้ถือหุ้นรวม (IBD/E ratio) (เท่า) <sup>2</sup>	1.17	0.52	0.69	0.52
หนี้สินที่มีภาระดอกเบี้ยที่ครบกำหนดภายใน 1 ปีต่อหนี้สินที่มีภาระดอกเบี้ย (IBD 1Y/IBD) (ร้อยละ)	26.46	42.78	24.88	36.34
เงินกู้ยืมจากสถาบันการเงินต่อหนี้สินที่มีภาระดอกเบี้ย (Loan/IBD) (ร้อยละ)	43.88	22.06	20.28	47.59
อัตรากำไรจากการดำเนินงาน (EBIT margin) (ร้อยละ)	0.00	27.54	20.29	25.70
อัตราผลตอบแทนจากสินทรัพย์ (ROA) (ร้อยละ)	0.00	4.17**	3.16	4.72
อัตราส่วนผลตอบแทนผู้ถือหุ้น (ROE) (ร้อยละ)	0.00	6.94**	5.23	7.11

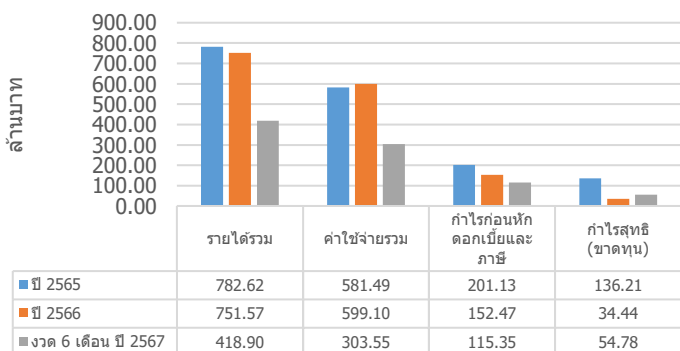
<sup>1</sup> ยิ่งสูงยิ่งแสดงถึงความสามารถในการชำระคืนสูง <sup>2</sup> ยิ่งสูงยิ่งแสดงถึงหนี้สินที่สูง  
 \* ข้อมูลค่าเฉลี่ยอุตสาหกรรม (ล่าสุด) ใช้ข้อมูลกลุ่ม Energy & Utilities ปี 2566 จากสมาคมตลาดตราสารหนี้ไทย (ThaiBMA)  
 \*\* ข้อมูลที่ใช้ในการคำนวณอัตราส่วนทางการเงินที่นำมาจากงบกำไรขาดทุนและงบกระแสเงินสดนั้นจะนำข้อมูลมาปรับเป็นตัวเลขเต็มปี (Annualized)  
 \*\*\* บริษัทฯ เงินสดและรายการเทียบเท่าเงินสดสูงกว่าหนี้สินที่มีภาระดอกเบี้ยรวม

**สรุปฐานะการเงินและผลการดำเนินงานตามงบการเงินรวมย้อนหลัง 2 ปีและตั้งแต่ไตรมาส 1 ถึงไตรมาสล่าสุดหรือเท่าที่มีผลการดำเนินงานจริง**

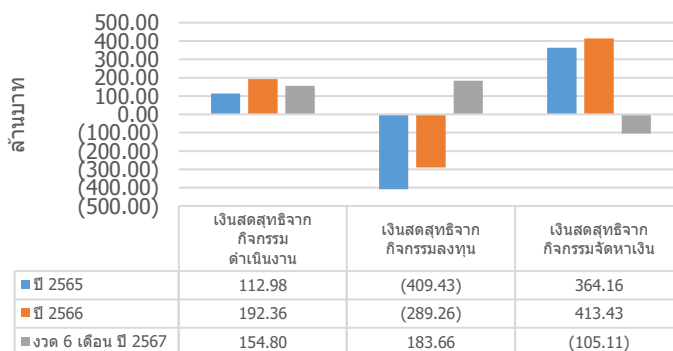
งบแสดงฐานะการเงิน



งบกำไรขาดทุน



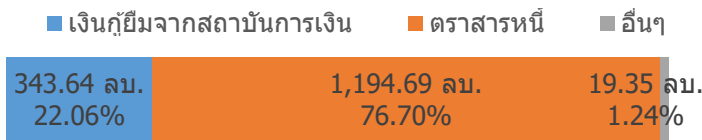
งบกระแสเงินสด



รายได้รวม หมายถึง รายได้จากขายและบริการ กำไรจากการเปลี่ยนแปลงสถานะเงินลงทุนในบริษัทย่อยเป็นกรรมร่วมค่า และรายได้อื่น  
 ค่าใช้จ่ายรวม หมายถึง ต้นทุนขายและบริการ ค่าใช้จ่ายในการบริหาร ค่าตอบแทนผู้บริหาร

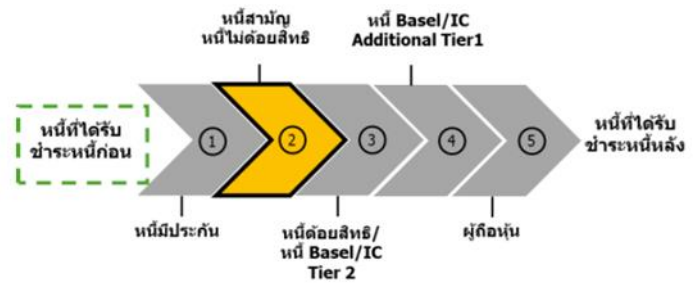
## สัดส่วนหนี้ที่มีภาระดอกเบี้ยของผู้ออก

ณ วันที่ 30 มิถุนายน 2567



หนี้สินอื่น หมายถึง เงินกู้ยืมระยะสั้นและดอกเบี้ยค้างจ่าย และหนี้สินตามสัญญาเช่า

## ลำดับการได้รับชำระหนี้



## ลักษณะพิเศษและความเสี่ยงสำคัญของตราสาร

### ความเสี่ยงจากลักษณะพิเศษ

ผู้ออกหุ้นกู้สามารถใช้สิทธิชำระคืนหนี้หุ้นกู้ก่อนครบกำหนดเริ่มจาก (และรวมถึง) วันครบกำหนด 12 (สิบสอง) เดือนนับจากวันออกหุ้นกู้ ซึ่งได้แก่วันที่ 18 ธันวาคม 2568 เป็นต้นไป ตามรายละเอียดและภายใต้เงื่อนไขที่กำหนดไว้ในข้อกำหนดสิทธิ ดังนั้นหากผู้ออกตราสารใช้สิทธิไถ่ถอนในช่วงที่อัตราดอกเบี้ยในตลาดลดต่ำกว่าอัตราดอกเบี้ยของตราสาร โดยผู้ถือตราสารอาจไม่ได้ผลตอบแทนตามที่คาดและอาจต้องลงทุนในตราสารที่ผลตอบแทนต่ำ (reinvestment risk)

### ความเสี่ยงสำคัญของตราสาร

- ตลาดตราสารหนี้ในประเทศไทยมีสภาพคล่องต่ำ การขายตราสารก่อนครบกำหนดไถ่ถอนในตลาดรองนั้นอาจได้รับมูลค่าขายตราสารลดลงหรือเพิ่มขึ้นได้ โดยขึ้นอยู่กับสถานะและความต้องการของตลาดในขณะนั้น
- ลงทุนในหุ้นกู้ไม่ใช่การฝากเงิน ผู้ลงทุนอาจต้องพร้อมถือหุ้นกู้จนครบกำหนด เนื่องจากการขายก่อนครบกำหนดอาจทำได้ยากหรือขายได้ต่ำกว่ามูลค่าที่ตราไว้หรือราคาซื้อขาย
- หุ้นกู้ไม่ได้รับการจัดอันดับความน่าเชื่อถือ ดังนั้นตราสารอาจมีผลตอบแทนสูง แต่ก็มีความเสี่ยงที่สูงด้วยเช่นกัน อีกทั้ง อันดับความน่าเชื่อถือของผู้ออกหุ้นกู้เป็นเพียงข้อมูลประกอบการตัดสินใจลงทุนเท่านั้น มิใช่สิ่งชี้แนะการซื้อขายตราสารหนี้ที่เสนอขายและไม่ได้เป็นการรับประกันความสามารถในการชำระหนี้ของผู้ออกตราสาร ผู้ลงทุนควรทำความเข้าใจเกี่ยวกับลักษณะของตราสาร รวมถึงความเสี่ยงอื่นที่เกี่ยวข้องเพื่อประกอบการตัดสินใจลงทุน และพิจารณาความสามารถในการชำระคืนของผู้ออกอย่างรอบคอบ
- ณ วันที่ 30 มิถุนายน 2567 บริษัทฯ มีทรัพย์สินถาวรหลักที่ใช้ในการประกอบธุรกิจที่ไม่มีการผูกพันตามงบการเงินเฉพาะกิจการของบริษัทฯ จำนวน 1,057.53 ล้านบาท และสัดส่วนมูลค่าทรัพย์สินถาวรหลักที่ใช้ในการประกอบธุรกิจที่ไม่มีการผูกพันต่อทรัพย์สินรวมตามงบการเงินเฉพาะกิจการของบริษัทฯ เท่ากับร้อยละ 26.46
- เนื่องจากหุ้นกู้ที่เสนอขายครั้งนี้เป็นหุ้นกู้ไม่มีประกันและไม่ได้กำหนดวงเงินสำหรับการก่อภาระหลักประกันหรือภาระผูกพันใด ๆ อันเป็นทางธุรกิจตามปกติทั่วไปเพื่อเป็นประกันหนี้ทุกประเภทของผู้ออกหุ้นกู้ และ/หรือบริษัทย่อย ซึ่งผู้ออกตราสารอาจนำทรัพย์สินที่ไม่มีการผูกพันมาก่อภาระผูกพันภายหลังการเสนอขายตราสารหนี้ ซึ่งส่งผลให้ผู้ถือหุ้นกู้ไม่มีประกันอาจมีสิทธิที่ด้อยกว่าเจ้าหนี้บริมสิทธิเหนือทรัพย์สินดังกล่าวได้ อย่างไรก็ตาม ข้อกำหนดสิทธิของหุ้นกู้ชุดนี้มีเงื่อนไขในการจำกัดการก่อหนี้สินของผู้ออกหุ้นกู้ และควบคุมให้โครงสร้างเงินทุนของผู้ออกหุ้นกู้อยู่ในระดับที่เหมาะสม โดยผู้ออกหุ้นกู้จะต้องดำรงอัตราส่วนของ "หนี้สินสุทธิ" ต่อ "ส่วนของผู้ถือหุ้น" ณ วันสิ้นปีของงบการเงินรวม ตลอดอายุของหุ้นกู้ตามงบการเงินรวมของผู้ออกหุ้นกู้เป็นอัตราส่วนไม่เกิน 3:1

## คำเตือนและข้อมูลแจ้งเตือนอื่น

### คำเตือน

- การอนุมัติจากสำนักงาน ก.ล.ด. ไม่ได้หมายความว่าแนะนำให้ลงทุน ประกันการชำระหนี้ ผลตอบแทนเงินต้น หรือรับรองความถูกต้องของข้อมูล
- ข้อมูลสรุปนี้เป็นส่วนหนึ่งของหนังสือชี้ชวน (filing) ซึ่งเป็นเพียงข้อมูลสรุปเกี่ยวกับการเสนอขาย ลักษณะและความเสี่ยงของหลักทรัพย์และบริษัทที่ออกและเสนอขายหลักทรัพย์ ดังนั้น ผู้ลงทุนต้องวิเคราะห์ความเสี่ยงและศึกษาข้อมูลจากหนังสือชี้ชวน (filing)
- บริษัทหลักทรัพย์ ดาโอ (ประเทศไทย) จำกัด (มหาชน) บริษัทหลักทรัพย์ กรุงไทย เอ็กซ์สปริง จำกัด บริษัทหลักทรัพย์ โกลเบล็ก จำกัด บริษัทหลักทรัพย์ ยูเอบี เคย์เสียน (ประเทศไทย) จำกัด (มหาชน) บริษัทหลักทรัพย์ เอเชีย พลัส จำกัด บริษัทหลักทรัพย์ บลูเบลล์ จำกัด บริษัทหลักทรัพย์ ซีจีเอส อินเตอร์เนชั่นแนล (ประเทศไทย) จำกัด บริษัทหลักทรัพย์ บียอนด์ จำกัด (มหาชน) บริษัทหลักทรัพย์ สยามเวลธ์ จำกัด บริษัทหลักทรัพย์ ทรินิตี้ จำกัด อาจมีการทำการซื้อขายหลักทรัพย์ของผู้ออกหุ้นกู้ หรือซื้อขาย หรือออกหลักทรัพย์ที่มีการอ้างอิงถึงราคาของหลักทรัพย์ของผู้ออกหุ้นกู้ ซึ่งเป็นไปตามธุรกิจปกติของบริษัทหลักทรัพย์ และ/หรือ บริษัทแม่ ดังนั้นบริษัทหลักทรัพย์ดังกล่าวอาจมีสถานะเป็นเจ้าหนี้ และ/ หรือ ผู้ถือหุ้นของผู้ออกหุ้นกู้ด้วย

**ประวัติผิดนัดชำระหนี้** ไม่มี มี

บริษัทฯ ไม่มีประวัติการผิดนัดชำระหนี้ดอกเบี้ยหรือเงินต้นของตราสารหนี้ หรือผิดนัดชำระหนี้เงินกู้ยืมจากธนาคารพาณิชย์ บริษัทเงินทุน บริษัทเครดิตฟองซิเอร์ หรือสถาบันการเงินที่มีกฎหมายเฉพาะจัดตั้งขึ้นโดยดูประวัติย้อนหลัง 3 ปีจากบริษัทข้อมูลเครดิตแห่งชาติ และงบการเงิน ที่ตรวจสอบโดยผู้สอบบัญชีรับอนุญาต