

## Factsheet



## บริษัท ซุปเปอร์ เอนเนอร์ยี คอร์เปอเรชั่น จำกัด (มหาชน)

ลักษณะการประกอบธุรกิจ: ประกอบธุรกิจผลิตและจำหน่ายไฟฟ้าจากโรงไฟฟ้าพลังงานทดแทน  
สถานะการเป็นบริษัทจดทะเบียนในตลาดหลักทรัพย์แห่งประเทศไทย (Listed) :  เป็น  ไม่เป็น  
เสนอขายหุ้นกู้ระยะยาวชนิดระบุชื่อผู้ถือ มีผู้แทนผู้ถือหุ้นกู้ ไม่ด้อยสิทธิ และไม่มีประกัน  
“หุ้นกู้ของบริษัท ซุปเปอร์ เอนเนอร์ยี คอร์เปอเรชั่น จำกัด (มหาชน) ครั้งที่ 1/2568 ชุดที่ 1  
ครบกำหนดไถ่ถอนปี พ.ศ. 2569”  
เสนอขายวันที่ 3 – 5 กุมภาพันธ์ 2568

| ลักษณะตราสาร   |   | ระดับความเสี่ยง   |  |
|--|---|---|--|
| อายุ   | 1 ปี  | (พิจารณาจากอายุตราสารและ<br>อันดับความน่าเชื่อถือ)  |  |
| อัตราดอกเบี้ย  | คงที่เท่ากับ [5.25-5.50]%<br>ต่อปี  |   |  |
| งวดการชำระดอกเบี้ย<br>การไถ่ถอนก่อน<br>กำหนด   | ชำระดอกเบี้ยทุก 3 เดือน<br>ไม่มี  | <b>ความเสี่ยงของผู้ออก</b><br>1. การดำรงอัตราส่วนทางการเงิน: ตามสัญญากู้ยืมเงิน บริษัทและบริษัท<br>ย่อย 33 แห่งต้องดำรงอัตราส่วนหนี้สินสุทธิต่อส่วนของผู้ถือหุ้นไม่เกิน 2.0-<br>3.2 เท่า และความสามารถในการชำระหนี้ (DSCR) แต่ละปีไม่ต่ำกว่า 1.0-1.2<br>เท่า และบริษัทและบริษัทย่อย 2 แห่งต้องดำรง DSCR ทุกครั้งปีไม่ต่ำกว่า<br>1.1-1.2 เท่า โดย DSCR ของบริษัท ณ 31 ธ.ค.66 และ 30 มิ.ย.67 เท่ากับ<br>0.80 เท่าและ 0.75 เท่าตามลำดับ ซึ่งน้อยกว่า 1.2 เท่าตามที่สัญญากำหนด<br>และบริษัทย่อยบางแห่งไม่สามารถดำรง DSCR ได้ อย่างไรก็ตาม กลุ่มบริษัท<br>ได้รับหนังสือยินยอมจากเจ้าหนี้สถาบันการเงินในการผ่อนผันการดำรง<br>อัตราส่วนทางการเงินแล้วโดยการผ่อนผันดังกล่าวไม่ได้เป็นการผิดเงื่อนไข<br>สัญญาเงินกู้สำหรับงบการเงิน ณ 31 ธ.ค.66 และ 30 มิ.ย.67 ซึ่งไม่มีผลต่อ<br>การเรียกชำระคืนหนี้เงินกู้ นอกจากนี้ อัตราส่วนหนี้สินที่มีภาระดอกเบี้ยต่อส่วน<br>ของผู้ถือหุ้นของบริษัท ณ 31 ธ.ค.66 และ 30 ก.ย.67 อยู่ที่ 2.48 เท่าและ<br>1.99 เท่าตามลำดับซึ่งไม่เกิน 3:1 ตามที่ระบุในข้อกำหนดสิทธิ<br>2. การด้อยสิทธิเชิงโครงสร้าง: ณ 30 ก.ย.67 หนี้ที่มีลำดับการได้รับชำระ<br>คืนก่อนต่อหนี้ที่มีภาระดอกเบี้ยรวมอยู่ที่ร้อยละ 82 ทำให้เจ้าหนี้ที่ไม่มี<br>หลักประกันด้อยสิทธิกว่าเจ้าหนี้ที่มีลำดับการได้รับชำระคืนก่อนอย่างมี<br>นัยสำคัญ ผู้ถือหุ้นจึงมีโอกาสไม่ได้รับชำระคืนเงินต้นและดอกเบี้ยหาก<br>บริษัทมีทรัพย์สินไม่เพียงพอชำระหนี้ในกรณีที่เกิดเหตุผิดนัดชำระหนี้ ทั้งนี้<br>ทรัพย์สินที่ปลอดภาระผูกพันตามงบการเงินเฉพาะกิจการมีจำนวน 33 ล้าน<br>บาท และหนี้สินไม่มีประกันที่มีภาระดอกเบี้ยมีจำนวน 8,317 ล้านบาท<br>3. การลงทุนในโครงการใหม่ในอนาคต: บริษัทมีแผนการลงทุนใน<br>โครงการโรงไฟฟ้าใหม่ๆ อย่างต่อเนื่องในอนาคต จึงมีความเสี่ยงหาก<br>โครงการโรงไฟฟ้าต่างๆ ไม่สำเร็จลุล่วงตามแผนงานที่วางไว้ หรือผล<br>ประกอบการอาจไม่เป็นไปตามที่คาดการณ์ไว้<br>4. Roll Over Risk: บริษัทมีโครงการลงทุนขนาดใหญ่ในอนาคตหลาย<br>โครงการซึ่งจะต้องใช้เม็ดเงินทั้งจากกระแสเงินสดภายในกิจการ และการกู้ยืม<br>เงินจากสถาบันการเงิน บริษัทจึงอาจต้องจัดเตรียมกระแสเงินสดเพื่อเสริม<br>สภาพคล่องของบริษัทในช่วง 1 – 3 ปีข้างหน้า บริษัทจึงอาจจำเป็นต้องออก<br>และเสนอขายหุ้นกู้ใหม่เพื่อชำระคืนหุ้นกู้เดิมที่จะครบกำหนด (Roll Over)<br>5. การเป็น Holding Company: บริษัทประกอบธุรกิจโดยการถือหุ้นใน<br>บริษัทย่อย และ/หรือบริษัทร่วม (Holding Company) แหล่งที่มาของเงินที่<br>ใช้ชำระคืนหนี้จึงไม่ได้มาจากธุรกิจของตนเองแต่ขึ้นกับความสามารถในการ<br>ประกอบธุรกิจของบริษัทย่อยและบริษัทร่วมเป็นหลัก<br>(รายละเอียดตามแบบแสดงรายการข้อมูลการเสนอขายตราสารหนี้และร่างหนังสือ<br>ชี้ชวน (แบบ 69-PO-BASE) ส่วนที่ 2.1(2) การบริหารจัดการความเสี่ยง) |  |
| มูลค่าการเสนอขายรวม<br>หลักประกัน/ผู้ค้ำ<br>ประกัน   | ไม่เกิน [•] ล้านบาท<br>ไม่มี  |   |  |
| ผู้แทนผู้ถือหุ้นกู้  | ธนาคารกรุงเทพ จำกัด<br>(มหาชน) ซึ่งมีสถานะเป็น<br>เจ้าหนี้ของผู้ออกหุ้นกู้ด้วย  |   |  |
| วัตถุประสงค์การใช้เงิน   | เพื่อชำระคืนหุ้นกู้จำนวน [•]<br>ล้านบาท และ/หรือเพื่อชำระ<br>คืนเงินกู้ยืมระยะสั้นที่มีกับ<br>สถาบันการเงินจำนวน [•]<br>ล้านบาท ส่วนที่เหลือเพื่อใช้<br>เป็นเงินทุนหมุนเวียนจำนวน<br>[•] ล้านบาท  |   |  |
| รายละเอียดสำคัญอื่น  |   |   |  |
| วันที่ออกตราสาร  | 6 กุมภาพันธ์ 2568   |   |  |
| วันที่ครบกำหนด   | 6 กุมภาพันธ์ 2569   |   |  |
| อายุ   |   |   |  |
| ประเภทการเสนอ<br>ขาย   | ประชาชนเป็นการทั่วไป และ/หรือผู้<br>ลงทุนสถาบัน   |   |  |
| ผู้จัดการการจัด<br>จำหน่ายหุ้นกู้  | บริษัทหลักทรัพย์ เคจีไอ (ประเทศ<br>ไทย) จำกัด (มหาชน) บริษัท<br>หลักทรัพย์ เอเซีย พลัส จำกัด<br>บริษัทหลักทรัพย์ ทรินิตี้ จำกัด<br>บริษัทหลักทรัพย์ บลูเบส จำกัด<br>บริษัทหลักทรัพย์ ดาโอ (ประเทศ<br>ไทย) จำกัด (มหาชน) บริษัท<br>หลักทรัพย์ ยูโอบี เคย์เฮียน<br>(ประเทศไทย) จำกัด (มหาชน)<br>บริษัทหลักทรัพย์ โกลเบล็ก จำกัด<br>บริษัทหลักทรัพย์ พาย จำกัด<br>(มหาชน) บริษัทหลักทรัพย์ ฟิลลิป<br>(ประเทศไทย) จำกัด (มหาชน)<br>และบริษัทหลักทรัพย์ บียอนด์<br>จำกัด (มหาชน) |   |  |
| นายทะเบียนหุ้นกู้  | ธนาคารกรุงเทพ จำกัด (มหาชน)   |   |  |
| <b>อันดับความน่าเชื่อถือ</b>   |   |   |  |
| อันดับความน่าเชื่อถือของหุ้นกู้ระดับ BBB- และอันดับ<br>ความน่าเชื่อถือของผู้ออกหุ้นกู้ระดับ BBB แนวโน้ม<br>Stable เมื่อวันที่ 13 พฤศจิกายน 2567 โดยบริษัท<br>ทริสเรทติ้ง จำกัด |   |   |  |

หนังสือชี้ชวน  
โครงการตราสารหนี้  
SCAN HERE



หนังสือชี้ชวนหุ้นกู้  
ที่เสนอขายครั้งนี้  
SCAN HERE



## อัตราส่วนทางการเงินที่สำคัญของผู้ออก

| อัตราส่วนทางการเงิน (เท่า)   | ค่าเฉลี่ยอุตสาหกรรม (ล่าสุด) <sup>3</sup> | งวด 9 เดือน ปี 2567 | ปี 2566  | ปี 2565  |
|--|---|---------------------|----------|----------|
| อัตราส่วนสภาพคล่อง <sup>1</sup> (เท่า)   | 1.50                                      | 0.22                | 0.20     | 0.21     |
| ความสามารถในการชำระดอกเบี้ย <sup>1</sup> (เท่า)  | 4.07                                      | 2.73                | 1.81     | 2.42     |
| หนี้สินที่มีภาระดอกเบี้ยต่อกำไรก่อนดอกเบี้ยจ่าย ภาษีเงินได้ ค่าเสื่อมราคา และค่าตัดจำหน่าย <sup>2</sup> (เท่า) | 5.09                                      | 5.08                | 7.83     | 8.18     |
| ความสามารถในการชำระภาระผูกพัน <sup>1</sup> (เท่า)  | 1.02                                      | 0.38                | 0.31     | 0.31     |
| หนี้สินรวมต่อส่วนของผู้ถือหุ้นรวม <sup>2</sup> (เท่า)  | 1.40                                      | 2.21                | 2.72     | 2.90     |
| หนี้สินที่มีภาระดอกเบี้ยต่อส่วนของผู้ถือหุ้นรวม <sup>2,4</sup> (เท่า)  | 1.17                                      | 1.99                | 2.48     | 2.65     |
| หนี้สินที่มีภาระดอกเบี้ยที่ครบกำหนดภายใน 1 ปีต่อหนี้สินที่มีภาระดอกเบี้ย <sup>2</sup> (ร้อยละ)                 | 26.46                                     | 51.50               | 40.72    | 39.95    |
| เงินกู้ยืมจากสถาบันการเงินต่อหนี้สินที่มีภาระดอกเบี้ย (ร้อยละ)   | 43.88                                     | 81.88               | 83.40    | 83.36    |
| วงจรกิจสิน (วัน)   | N/A                                       | (113.01)            | (149.05) | (298.10) |
| ระยะเวลาขายสินค้าเฉลี่ย (วัน)  | N/A                                       | 2.59                | 3.21     | 3.62     |
| ระยะเวลาเก็บหนี้เฉลี่ย (วัน)   | N/A                                       | 74.17               | 53.55    | 35.46    |
| ระยะเวลาชำระหนี้เจ้าหนี้การค้าเฉลี่ย (วัน)   | N/A                                       | 189.77              | 205.80   | 337.18   |
| อัตรากำไรจากการดำเนินงาน (ร้อยละ)  | N/A                                       | 58.98               | 36.65    | 39.32    |
| อัตราผลตอบแทนจากสินทรัพย์ (ร้อยละ)   | N/A                                       | 7.17                | 4.12     | 4.35     |
| อัตราส่วนผลตอบแทนผู้ถือหุ้น (ร้อยละ)   | N/A                                       | 24.82               | 15.72    | 16.64    |

<sup>1</sup> ยิ่งสูงยิ่งแสดงถึงความสามารถในการชำระคืนสูง

<sup>2</sup> ยิ่งสูงยิ่งแสดงถึงหนี้สินที่สูง

<sup>3</sup> อ้างอิงจากข้อมูลของกลุ่มอุตสาหกรรม Energy & Utilities ในปี 2566 จากเว็บไซต์ของสมาคมตราสารหนี้ไทย (ThaiBMA)

<sup>4</sup> อัตราส่วนเป็นไปตามที่กำหนดไว้ในข้อกำหนดว่าด้วยสิทธิและหน้าที่ของผู้ออกหุ้นกู้และผู้ถือหุ้นกู้

## ผลตอบแทนของตราสารรุ่นอื่นในตลาด (YTM)

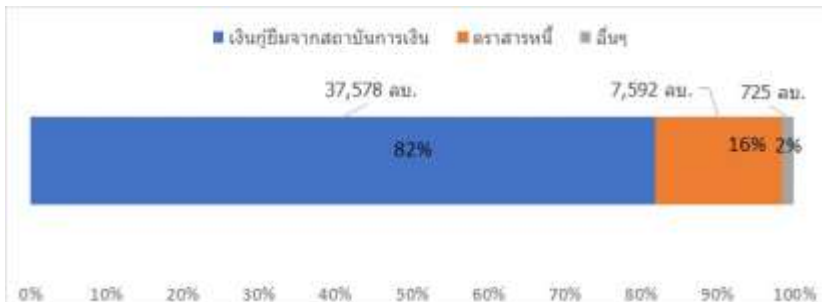
ไม่มีข้อมูล

## ข้อกำหนดในการดำรงอัตราส่วนทางการเงิน

ผู้ออกหุ้นกู้จะดำรงไว้ซึ่งอัตราส่วนหนี้สินที่มีภาระดอกเบี้ยต่อส่วนของผู้ถือหุ้นตามที่นิยามในข้อกำหนดสิทธิของผู้ออกหุ้นกู้ ในอัตราส่วนไม่เกิน 3:1 ณ วันที่ 31 ธันวาคมในแต่ละปี โดยหนี้สินที่มีภาระดอกเบี้ย หมายถึง หนี้สินตามงบการเงินรวมของผู้ถือหุ้นกู้ที่มีภาระดอกเบี้ย ไม่ว่าจะเป็นหนี้สินระยะสั้นหรือระยะยาว รวมถึงหนี้ตามหุ้นกู้ใดๆ ที่ได้ผ่านการตรวจสอบโดยผู้สอบบัญชีของผู้ออกหุ้นกู้แล้ว แต่ไม่รวมถึงหนี้ทางการค้า เงินรับล่วงหน้า หรือหนี้ใดๆ ที่ไม่มีภาระดอกเบี้ย และส่วนของผู้ถือหุ้น หมายถึง ส่วนของผู้ถือหุ้นของผู้ออกหุ้นกู้ ตามตัวเลขที่ปรากฏในงบการเงินรวมที่ได้รับการตรวจสอบโดยผู้สอบบัญชีที่ได้รับความเห็นชอบจากสำนักงาน ก.ล.ด. แล้วของผู้ถือหุ้นกู้ สำหรับช่วงระยะเวลา 12 เดือนที่สิ้นสุด ณ วันที่ 31 ธันวาคม ในแต่ละปี ทั้งนี้ อัตราส่วนหนี้สินที่มีภาระดอกเบี้ยต่อส่วนของผู้ถือหุ้น ณ วันที่ 30 กันยายน 2567 เท่ากับ 1.99

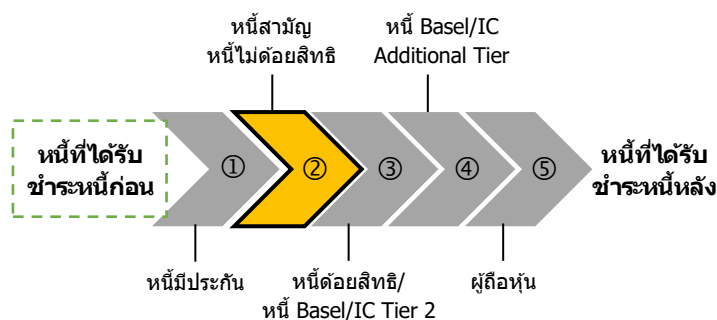
## สัดส่วนหนี้ที่มีภาระดอกเบี้ยของผู้ออก

ณ วันที่ 30 กันยายน 2567

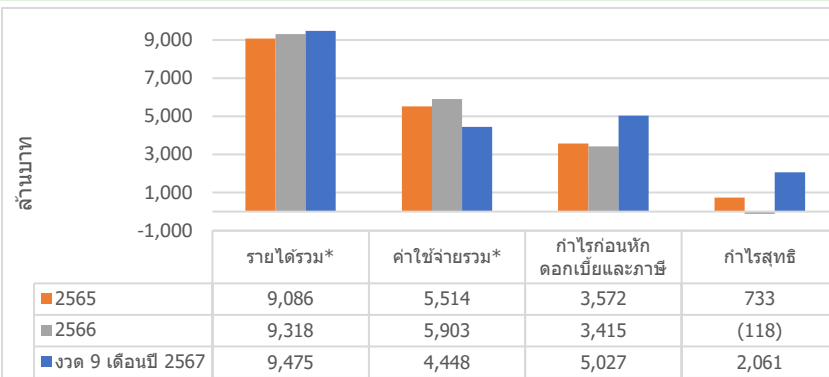


\* รายการอื่น ได้แก่ หนี้สินตามสัญญาเช่า เงินกู้ยืมระยะสั้นจากบุคคลและกิจการที่เกี่ยวข้องกัน และเงินกู้ยืมระยะสั้นจากบุคคลหรือกิจการอื่น

## ลำดับการได้รับชำระหนี้

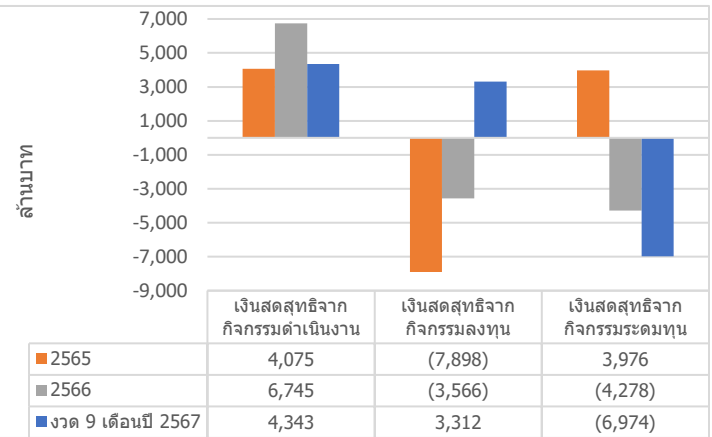
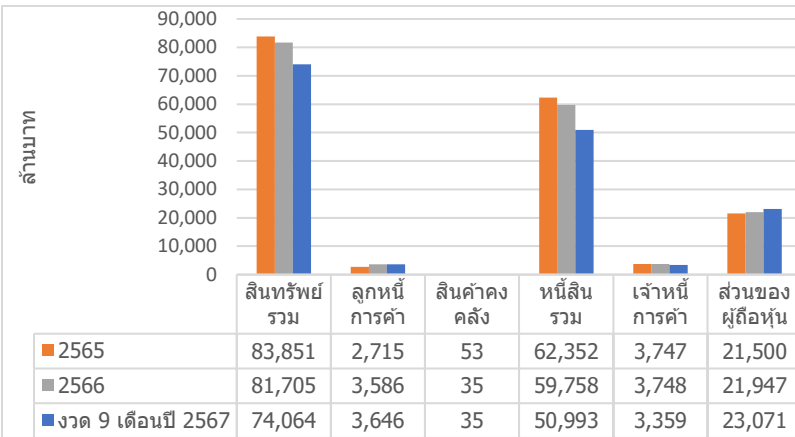


## สรุปฐานะการเงินและผลการดำเนินงานตามงบการเงินรวมย้อนหลัง 2 ปีและตั้งแต่ไตรมาส 1 ถึงไตรมาสล่าสุดหรือเท่าที่มีผลการดำเนินงานจริง



\*หมายเหตุ:

รายได้รวม หมายถึง รายได้ทั้งหมดอันรวมถึงกำไรจากการวัดมูลค่าทรัพย์สินและกำไรจากเงินลงทุนในบริษัทร่วม สหกิจจากกำไร (ขาดทุน) จากอัตราแลกเปลี่ยนเงินตราต่างประเทศ  
ค่าใช้จ่ายรวม หมายถึง ต้นทุนและค่าใช้จ่ายทั้งหมด แต่ไม่รวมต้นทุนทางการเงินและภาษีเงินได้



### ลักษณะพิเศษและความเสี่ยงสำคัญของตราสาร

- อันดับความน่าเชื่อถือของหุ้นกู้และผู้ออกหุ้นกู้เป็นเพียงข้อมูลประกอบการตัดสินใจลงทุนเท่านั้น มิใช่สิ่งชี้นำการซื้อขายหุ้นกู้และไม่ได้เป็นการรับประกันความสามารถในการชำระหนี้ของผู้ออกตราสาร
- การลงทุนในตราสารหนี้ไม่ใช่การฝากเงิน ผู้ลงทุนต้องพิจารณาความสามารถในการชำระคืนของผู้ออกหุ้นกู้รอบรอบคอบ
- เนื่องจากการซื้อขายเปลี่ยนมือของตราสารในตลาดรองอาจมีไม่มาก ผู้ถือหุ้นกู้อาจไม่สามารถขายหุ้นกู้ในตลาดรองก่อนครบกำหนดได้ก่อนได้ทันทีในราคาที่ต้องการ
- ทรัพย์สินที่ไม่มีภาระผูกพันตามงบการเงินเฉพาะกิจการมีจำนวน 33 ล้านบาท คิดเป็นสัดส่วนร้อยละ 0.08 ของสินทรัพย์รวมตามงบการเงินเฉพาะกิจการของบริษัท
- ตราสารหนี้ไม่มีข้อจำกัดในการก่อภาระผูกพันเหนือทรัพย์สินเพิ่มเติม ดังนั้น หากผู้ออกหุ้นกู้นำทรัพย์สินที่ไม่มีภาระผูกพันไปก่อภาระผูกพันภายหลังการเสนอขายตราสารหนี้ ผู้ลงทุนในหุ้นกู้ไม่มีประกันอาจมีสิทธิ์ที่ด้อยกว่าเจ้าหนี้ที่มีบุริมสิทธิ์เหนือทรัพย์สินดังกล่าวได้  
(รายละเอียดตามแบบแสดงรายการข้อมูลการเสนอขายตราสารหนี้ (MTN) และร่างหนังสือชี้ชวน (แบบ 69-PO-BASE) ส่วนที่ 2.1 (2) การบริหารจัดการความเสี่ยง)

### คำเตือนและข้อมูลแจ้งเตือนอื่น

- การอนุมัติจากสำนักงาน ก.ล.ด. ไม่ได้หมายความว่าแนะนำให้ลงทุน ประกันการชำระหนี้ ผลตอบแทน เงินต้น หรือรับรองความถูกต้องของข้อมูล
- ข้อมูลสรุปนี้เป็นส่วนหนึ่งของแบบ Filing และร่างหนังสือชี้ชวน ซึ่งเป็นเพียงข้อมูลสรุปเกี่ยวกับการเสนอขาย ลักษณะและความเสี่ยงของหลักทรัพย์และบริษัทที่ออกและเสนอขายหลักทรัพย์ ดังนั้น ผู้ลงทุนต้องวิเคราะห์ความเสี่ยงและศึกษาข้อมูลจากแบบ Filing และร่างหนังสือชี้ชวน
- ประวัติผิดนัดชำระหนี้  ไม่มี  มี  
บริษัทไม่มีประวัติการผิดนัดชำระหนี้เงินต้นหรือดอกเบี้ยของตราสารหนี้ หรือผิดนัดชำระหนี้เงินกู้ยืมจากธนาคารพาณิชย์ บริษัทเงินทุน บริษัทเครดิตฟองซิเอร์ หรือสถาบันการเงินที่มีกฎหมายเฉพาะจัดตั้งขึ้น โดยดูประวัติย้อนหลัง 3 ปีจากบริษัทข้อมูลเครดิตแห่งชาติ และงบการเงินที่ตรวจสอบโดยผู้สอบบัญชีรับอนุญาต
- ผู้แทนผู้ถือหุ้นกู้มีสถานะเป็นเจ้าหนี้ของผู้ออกตราสารหนี้
- บริษัทหลักทรัพย์ เคจีไอ (ประเทศไทย) จำกัด (มหาชน) บริษัทหลักทรัพย์ เอเชีย พลัส จำกัด บริษัทหลักทรัพย์ โกลเบล็ก จำกัด บริษัทหลักทรัพย์ บลูเบส จำกัด บริษัทหลักทรัพย์ ดาโอ (ประเทศไทย) จำกัด (มหาชน) บริษัทหลักทรัพย์ บียอนด์ จำกัด (มหาชน) และบริษัทหลักทรัพย์พาย จำกัด (มหาชน) ซึ่งเป็นผู้จัดการการจัดจำหน่ายหุ้นกู้ อาจมีความเกี่ยวข้องกับผู้ออกหุ้นกู้ในลักษณะที่อาจก่อให้เกิด Conflict of Interest โดยอาจมีการซื้อขายหลักทรัพย์ที่ออกโดยผู้ออกหุ้นกู้ หรือซื้อขายหรือออกหลักทรัพย์ที่มีการอ้างอิงถึงราคาของหลักทรัพย์ของผู้ออกหุ้นกู้ซึ่งเป็นไปตามธุรกิจปกติของบริษัทหลักทรัพย์ ดังนั้นผู้จัดการการจัดจำหน่ายหุ้นกู้อาจมีสถานะเป็นเจ้าหนี้ และ/หรือผู้ถือหุ้นของผู้ออกหุ้นกู้ด้วย



## Factsheet



## บริษัท ซุปเปอร์ เอนเนอร์ยี คอร์เปอเรชั่น จำกัด (มหาชน)

ลักษณะการประกอบธุรกิจ: ประกอบธุรกิจผลิตและจำหน่ายไฟฟ้าจากโรงไฟฟ้าพลังงานทดแทน  
สถานะการเป็นบริษัทจดทะเบียนในตลาดหลักทรัพย์แห่งประเทศไทย (Listed) :  เป็น  ไม่เป็น  
เสนอขายหุ้นกู้ระยะยาวชนิดระบุชื่อผู้ถือ มีผู้แทนผู้ถือหุ้นกู้ ไม่ด้อยสิทธิ และไม่มีประกัน  
“หุ้นกู้ของบริษัท ซุปเปอร์ เอนเนอร์ยี คอร์เปอเรชั่น จำกัด (มหาชน) ครั้งที่ 1/2568 ชุดที่ 2  
ครบกำหนดไถ่ถอนปี พ.ศ. 2570”  
เสนอขายวันที่ 3 – 5 กุมภาพันธ์ 2568

| ลักษณะตราสาร | ระดับความเสี่ยง |
|--------------|-----------------|
|--------------|-----------------|

|  |   |
|--|---|
| อายุ                                       | 2 ปี  |
| อัตราดอกเบี้ย                              | คงที่เท่ากับ [5.75-6.00]% ต่อปี   |
| งวดการชำระดอกเบี้ย การไถ่ถอนก่อนกำหนด      | ชำระดอกเบี้ยทุก 3 เดือน ไม่มี   |
| มูลค่าการเสนอขายรวมหลักประกัน/ผู้ค้ำประกัน | ไม่เกิน [•] ล้านบาท ไม่มี   |
| ผู้แทนผู้ถือหุ้นกู้                        | ธนาคารกรุงเทพ จำกัด (มหาชน) ซึ่งมีสถานะเป็นเจ้าหนี้ของผู้ออกหุ้นกู้ด้วย   |
| วัตถุประสงค์การใช้เงิน                     | เพื่อชำระคืนหุ้นกู้จำนวน [•] ล้านบาท และ/หรือเพื่อชำระคืนเงินกู้ยืมระยะสั้นที่มีกับสถาบันการเงินจำนวน [•] ล้านบาท ส่วนที่เหลือเพื่อใช้เป็นเงินทุนหมุนเวียนจำนวน [•] ล้านบาท |

(พิจารณาจากอายุตราสารและอันดับความน่าเชื่อถือ)

ต่ำ  1  2  3  4  5  6  7  8 สูง

## ความเสี่ยงของผู้ออก

**1. การดำรงอัตราส่วนทางการเงิน:** ตามสัญญากู้ยืมเงิน บริษัทและบริษัทย่อย 33 แห่งต้องดำรงอัตราส่วนหนี้สินสุทธิต่อส่วนของผู้ถือหุ้นไม่เกิน 2.0-3.2 เท่า และความสามารถในการชำระหนี้ (DSCR) แต่ละปีไม่ต่ำกว่า 1.0-1.2 เท่า และบริษัทและบริษัทย่อย 2 แห่งต้องดำรง DSCR ทุกครั้งปีไม่ต่ำกว่า 1.1-1.2 เท่า โดย DSCR ของบริษัท ณ 31 ธ.ค.66 และ 30 มิ.ย.67 เท่ากับ 0.80 เท่าและ 0.75 เท่าตามลำดับ ซึ่งน้อยกว่า 1.2 เท่าตามที่สัญญากำหนด และบริษัทย่อยบางแห่งไม่สามารถดำรง DSCR ได้ อย่างไรก็ตาม กลุ่มบริษัทได้รับหนังสือยินยอมจากเจ้าหนี้สถาบันการเงินในการผ่อนผันการดำรงอัตราส่วนทางการเงินแล้วโดยการผ่อนผันดังกล่าวไม่ได้เป็นการผิดเงื่อนไขสัญญาเงินกู้สำหรับงบการเงิน ณ 31 ธ.ค.66 และ 30 มิ.ย.67 ซึ่งไม่มีผลต่อการเรียกชำระคืนหนี้เงินกู้ นอกจากนี้ อัตราส่วนหนี้สินที่มีภาระดอกเบี้ยต่อส่วนของผู้ถือหุ้นของบริษัท ณ 31 ธ.ค.66 และ 30 ก.ย.67 อยู่ที่ 2.48 เท่าและ 1.99 เท่าตามลำดับซึ่งไม่เกิน 3:1 ตามที่ระบุในข้อกำหนดสิทธิ

**2. การด้อยสิทธิเชิงโครงสร้าง:** ณ 30 ก.ย.67 หนี้ที่มีลำดับการได้รับชำระคืนก่อนต่อหนี้ที่มีภาระดอกเบี้ยรวมอยู่ที่ร้อยละ 82 ทำให้เจ้าหนี้ที่ไม่มีหลักประกันด้อยสิทธิกว่าเจ้าหนี้ที่มีลำดับการได้รับชำระคืนก่อนอย่างมีนัยสำคัญ ผู้ถือหุ้นกู้จึงมีโอกาสไม่ได้รับชำระคืนเงินต้นและดอกเบี้ยหากบริษัทมีทรัพย์สินไม่เพียงพอชำระหนี้ในกรณีที่เกิดเหตุผิดนัดชำระหนี้ ทั้งนี้ ทรัพย์สินที่ปลอดภาระผูกพันตามงบการเงินเฉพาะกิจการมีจำนวน 33 ล้านบาท และหนี้สินไม่มีประกันที่มีภาระดอกเบี้ยมีจำนวน 8,317 ล้านบาท

**3. การลงทุนในโครงการใหม่ในอนาคต:** บริษัทมีแผนการลงทุนในโครงการโรงไฟฟ้าใหม่ๆ อย่างต่อเนื่องในอนาคต จึงมีความเสี่ยงหากโครงการโรงไฟฟ้าต่างๆ ไม่สำเร็จลุล่วงตามแผนงานที่วางไว้ หรือผลประกอบการอาจไม่เป็นไปตามที่คาดการณ์ไว้

**4. Roll Over Risk:** บริษัทมีโครงการลงทุนขนาดใหญ่ในอนาคตหลายโครงการซึ่งจะต้องใช้เม็ดเงินทั้งจากกระแสเงินสดภายในกิจการ และการกู้ยืมเงินจากสถาบันการเงิน บริษัทจึงอาจต้องจัดเตรียมกระแสเงินสดเพื่อเสริมสภาพคล่องของบริษัทในช่วง 1 – 3 ปีข้างหน้า บริษัทจึงอาจจำเป็นต้องออกและเสนอขายหุ้นกู้ใหม่เพื่อชำระคืนหุ้นกู้เดิมที่จะครบกำหนด (Roll Over)

**5. การเป็น Holding Company:** บริษัทประกอบธุรกิจโดยการถือหุ้นในบริษัทย่อย และ/หรือบริษัทรวม (Holding Company) แหล่งที่มาของเงินที่ใช้ชำระคืนหนี้จึงไม่ได้มาจากธุรกิจของตนเองแต่ขึ้นกับความสามารถในการประกอบธุรกิจของบริษัทย่อยและบริษัทรวมเป็นหลัก

(รายละเอียดตามแบบแสดงรายการข้อมูลการเสนอขายตราสารหนี้และร่างหนังสือชี้ชวน (แบบ 69-PO-BASE) ส่วนที่ 2.1(2) การบริหารจัดการความเสี่ยง)

## รายละเอียดสำคัญอื่น

|                               |   |
|-------------------------------|---|
| วันที่ออกตราสาร               | 6 กุมภาพันธ์ 2568   |
| วันที่ครบกำหนด                | 6 กุมภาพันธ์ 2570   |
| อายุ                          | 2 ปี  |
| ประเภทการเสนอขาย              | ประชาชนเป็นการทั่วไป และ/หรือผู้ลงทุนสถาบัน   |
| ผู้จัดการการจัดจำหน่ายหุ้นกู้ | บริษัทหลักทรัพย์ เคจีไอ (ประเทศไทย) จำกัด (มหาชน) บริษัทหลักทรัพย์ เอเซีย พลัส จำกัด (มหาชน) บริษัทหลักทรัพย์ ทรีนิตี้ จำกัด (มหาชน) บริษัทหลักทรัพย์ บลูเบลล์ จำกัด (มหาชน) บริษัทหลักทรัพย์ ดาโอ (ประเทศไทย) จำกัด (มหาชน) บริษัทหลักทรัพย์ ยูโอบี เคย์เฮียน (ประเทศไทย) จำกัด (มหาชน) บริษัทหลักทรัพย์ โกลเบล็ก จำกัด (มหาชน) บริษัทหลักทรัพย์ ฟาย จำกัด (มหาชน) บริษัทหลักทรัพย์ ฟิลลิป (ประเทศไทย) จำกัด (มหาชน) และบริษัทหลักทรัพย์ บียอนด์ จำกัด (มหาชน) |
| นายทะเบียนหุ้นกู้             | ธนาคารกรุงเทพ จำกัด (มหาชน)   |

## อันดับความน่าเชื่อถือ

อันดับความน่าเชื่อถือของหุ้นกู้ระดับ BBB- และอันดับความน่าเชื่อถือของผู้ออกหุ้นกู้ระดับ BBB แนวโน้ม Stable เมื่อวันที่ 13 พฤศจิกายน 2567 โดยบริษัททริสเรทติ้ง จำกัด

|   |  |   |   |
|---|--|---|---|
| หนังสือชี้ชวน<br>โครงการตราสารหนี้<br>SCAN HERE |  | หนังสือชี้ชวนหุ้นกู้<br>ที่เสนอขายครั้งนี้<br>SCAN HERE |  |
|---|--|---|---|

## อัตราส่วนทางการเงินที่สำคัญของผู้ออก

| อัตราส่วนทางการเงิน (เท่า)   | ค่าเฉลี่ยอุตสาหกรรม (ล่าสุด) <sup>3</sup> | งวด 9 เดือน ปี 2567 | ปี 2566  | ปี 2565  |
|--|---|---------------------|----------|----------|
| อัตราส่วนสภาพคล่อง <sup>1</sup> (เท่า)   | 1.50                                      | 0.22                | 0.20     | 0.21     |
| ความสามารถในการชำระดอกเบี้ย <sup>1</sup> (เท่า)  | 4.07                                      | 2.73                | 1.81     | 2.42     |
| หนี้สินที่มีภาระดอกเบี้ยต่อกำไรก่อนดอกเบี้ยจ่าย ภาษีเงินได้ ค่าเสื่อมราคา และค่าตัดจำหน่าย <sup>2</sup> (เท่า) | 5.09                                      | 5.08                | 7.83     | 8.18     |
| ความสามารถในการชำระภาระผูกพัน <sup>1</sup> (เท่า)  | 1.02                                      | 0.38                | 0.31     | 0.31     |
| หนี้สินรวมต่อส่วนของผู้ถือหุ้นรวม <sup>2</sup> (เท่า)  | 1.40                                      | 2.21                | 2.72     | 2.90     |
| หนี้สินที่มีภาระดอกเบี้ยต่อส่วนของผู้ถือหุ้นรวม <sup>2,4</sup> (เท่า)  | 1.17                                      | 1.99                | 2.48     | 2.65     |
| หนี้สินที่มีภาระดอกเบี้ยที่ครบกำหนดภายใน 1 ปีต่อหนี้สินที่มีภาระดอกเบี้ย <sup>2</sup> (ร้อยละ)                 | 26.46                                     | 51.50               | 40.72    | 39.95    |
| เงินกู้ยืมจากสถาบันการเงินต่อหนี้สินที่มีภาระดอกเบี้ย (ร้อยละ)   | 43.88                                     | 81.88               | 83.40    | 83.36    |
| วงจรกิจสิน (วัน)   | N/A                                       | (113.01)            | (149.05) | (298.10) |
| ระยะเวลาขายสินค้าเฉลี่ย (วัน)  | N/A                                       | 2.59                | 3.21     | 3.62     |
| ระยะเวลาเก็บหนี้เฉลี่ย (วัน)   | N/A                                       | 74.17               | 53.55    | 35.46    |
| ระยะเวลาชำระหนี้เจ้าหนี้การค้าเฉลี่ย (วัน)   | N/A                                       | 189.77              | 205.80   | 337.18   |
| อัตรากำไรจากการดำเนินงาน (ร้อยละ)  | N/A                                       | 58.98               | 36.65    | 39.32    |
| อัตราผลตอบแทนจากสินทรัพย์ (ร้อยละ)   | N/A                                       | 7.17                | 4.12     | 4.35     |
| อัตราส่วนผลตอบแทนผู้ถือหุ้น (ร้อยละ)   | N/A                                       | 24.82               | 15.72    | 16.64    |

<sup>1</sup> ยิ่งสูงยิ่งแสดงถึงความสามารถในการชำระคืนสูง

<sup>2</sup> ยิ่งสูงยิ่งแสดงถึงหนี้สินที่สูง

<sup>3</sup> อ้างอิงจากข้อมูลของกลุ่มอุตสาหกรรม Energy & Utilities ในปี 2566 จากเว็บไซต์ของสมาคมตราสารหนี้ไทย (ThaiBMA)

<sup>4</sup> อัตราส่วนเป็นไปตามที่กำหนดไว้ในข้อกำหนดว่าด้วยสิทธิและหน้าที่ของผู้ออกหุ้นกู้และผู้ถือหุ้นกู้

## ผลตอบแทนของตราสารรุ่นอื่นในตลาด (YTM)

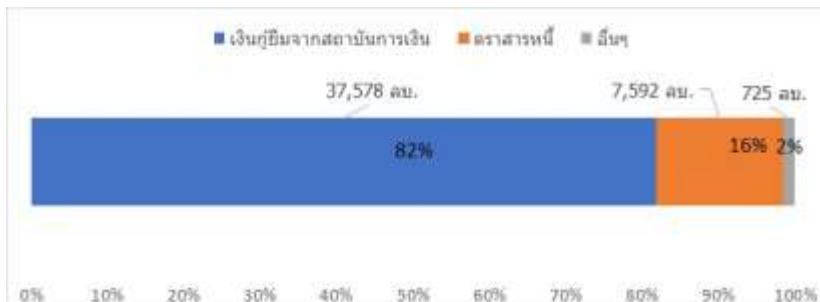
ไม่มีข้อมูล

## ข้อกำหนดในการดำรงอัตราส่วนทางการเงิน

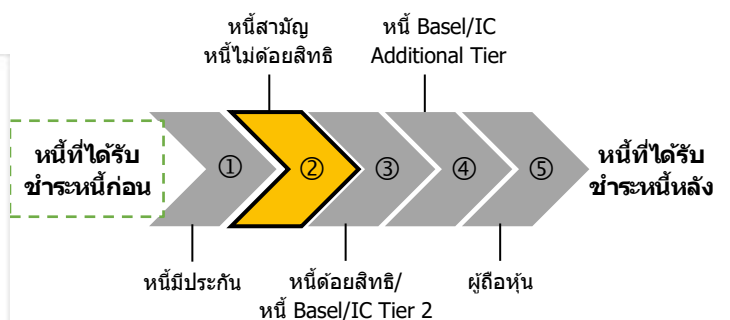
ผู้ออกหุ้นกู้จะดำรงไว้ซึ่งอัตราส่วนหนี้สินที่มีภาระดอกเบี้ยต่อส่วนของผู้ถือหุ้นตามที่นิยามในข้อกำหนดสิทธิของผู้ออกหุ้นกู้ ในอัตราส่วนไม่เกิน 3:1 ณ วันที่ 31 ธันวาคมในแต่ละปี โดยหนี้สินที่มีภาระดอกเบี้ย หมายถึง หนี้สินตามงบการเงินรวมของผู้ถือหุ้นกู้ที่มีภาระดอกเบี้ย ไม่ว่าจะเป็นหนี้สินระยะสั้นหรือระยะยาว รวมถึงหนี้ตามหุ้นกู้ใดๆ ที่ได้ผ่านการตรวจสอบโดยผู้สอบบัญชีของผู้ออกหุ้นกู้แล้ว แต่ไม่รวมถึงหนี้ทางการค้า เงินรับล่วงหน้า หรือหนี้ใดๆ ที่ไม่มีภาระดอกเบี้ย และส่วนของผู้ถือหุ้น หมายถึง ส่วนของผู้ถือหุ้นของผู้ออกหุ้นกู้ ตามตัวเลขที่ปรากฏในงบการเงินรวมที่ได้รับการตรวจสอบโดยผู้สอบบัญชีที่ได้รับความเห็นชอบจากสำนักงาน ก.ล.ด. แล้วของผู้ถือหุ้นกู้ สำหรับช่วงระยะเวลา 12 เดือนที่สิ้นสุด ณ วันที่ 31 ธันวาคม ในแต่ละปี ทั้งนี้ อัตราส่วนหนี้สินที่มีภาระดอกเบี้ยต่อส่วนของผู้ถือหุ้น ณ วันที่ 30 กันยายน 2567 เท่ากับ 1.99

## สัดส่วนหนี้ที่มีภาระดอกเบี้ยของผู้ออก

ณ วันที่ 30 กันยายน 2567

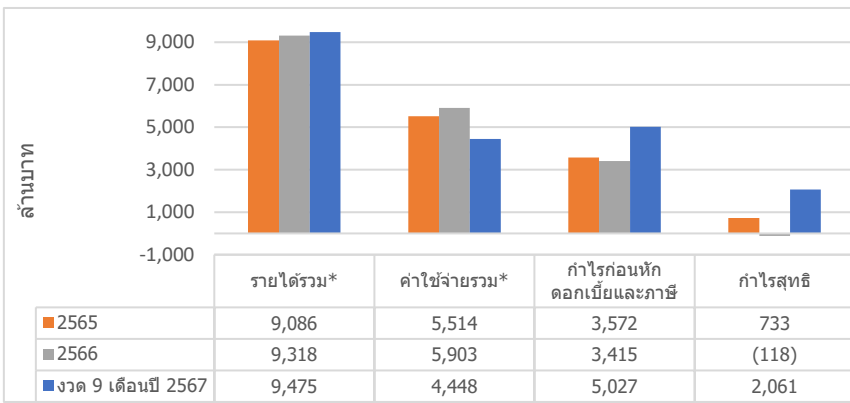


## ลำดับการได้รับชำระหนี้



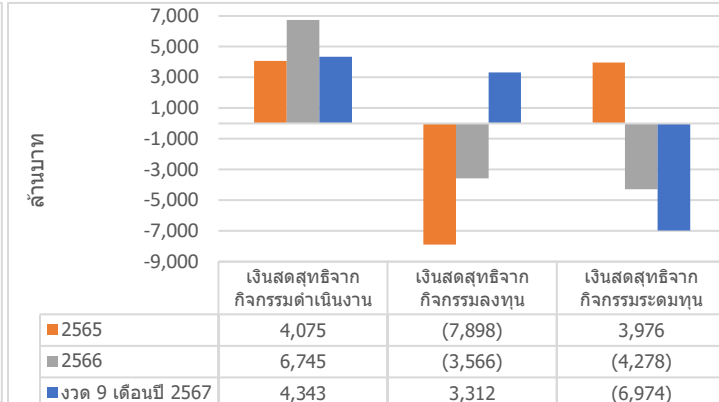
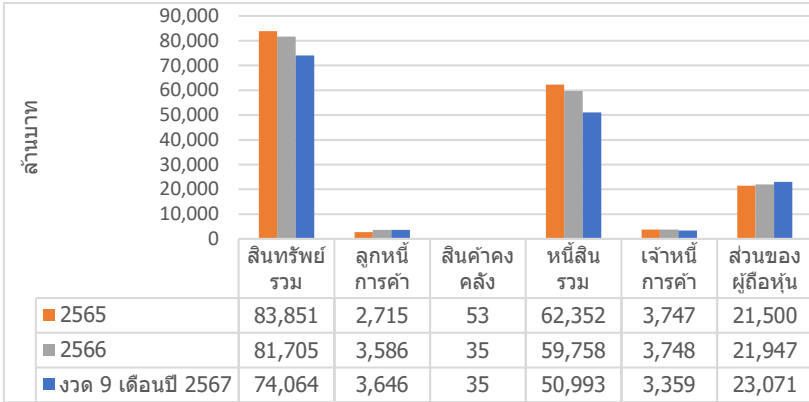
\* รายการอื่น ได้แก่ หนี้สินตามสัญญาเช่า เงินกู้ยืมระยะสั้นจากบุคคลและกิจการที่เกี่ยวข้องกัน และเงินกู้ยืมระยะสั้นจากบุคคลหรือกิจการอื่น

## สรุปฐานะการเงินและผลการดำเนินงานตามงบการเงินรวมย้อนหลัง 2 ปีและตั้งแต่ไตรมาส 1 ถึงไตรมาสล่าสุดหรือเท่าที่มีผลการดำเนินงานจริง



\*หมายเหตุ:

รายได้รวม หมายถึง รายได้ทั้งหมดอันรวมถึงกำไรจากการวัดมูลค่ายุติธรรมและกำไรจากเงินลงทุนในบริษัทร่วม สุทธิจากกำไร (ขาดทุน) จากอัตราแลกเปลี่ยนเงินตราต่างประเทศ  
ค่าใช้จ่ายรวม หมายถึง ต้นทุนและค่าใช้จ่ายทั้งหมด แต่ไม่รวมต้นทุนทางการเงินและภาษีเงินได้



### ลักษณะพิเศษและความเสี่ยงสำคัญของตราสาร

- อันดับความน่าเชื่อถือของหุ้นกู้และผู้ออกหุ้นกู้เป็นเพียงข้อมูลประกอบการตัดสินใจลงทุนเท่านั้น มิใช่สิ่งชี้นำการซื้อขายหุ้นกู้ และไม่ได้เป็นการรับประกันความสามารถในการชำระหนี้ของผู้ออกตราสาร
- การลงทุนในตราสารหนี้ไม่ใช่การฝากเงิน ผู้ลงทุนต้องพิจารณาความสามารถในการชำระคืนของผู้ออกหุ้นกู้รอบรอบคอบ
- เนื่องจากการซื้อขายเปลี่ยนมือของตราสารในตลาดรองอาจมีไม่มาก ผู้ถือหุ้นกู้อาจไม่สามารถขายหุ้นกู้ในตลาดรองก่อนครบกำหนดได้ก่อนที่ในราคาที่ต้องการ
- ทรัพย์สินที่ไม่มีภาระผูกพันตามงบการเงินเฉพาะกิจการมีจำนวน 33 ล้านบาท คิดเป็นสัดส่วนร้อยละ 0.08 ของสินทรัพย์รวมตามงบการเงินเฉพาะกิจการของบริษัท
- ตราสารหนี้ไม่มีข้อกำหนดในการก่อภาระผูกพันเหนือทรัพย์สินเพิ่มเติม ดังนั้น หากผู้ออกหุ้นกู้นำทรัพย์สินที่ไม่มีภาระผูกพันไปก่อภาระผูกพันภายหลังการเสนอขายตราสารหนี้ ผู้ลงทุนในหุ้นกู้ไม่มีประกันอาจมีสิทธิที่ต่อยกว่าเจ้าหนี้ที่มีบริมสิทธิเหนือทรัพย์สินดังกล่าวได้  
(รายละเอียดตามแบบแสดงรายการข้อมูลการเสนอขายตราสารหนี้ (MTN) และร่างหนังสือชี้ชวน (แบบ 69-PO-BASE) ส่วนที่ 2.1 (2) การบริหารจัดการความเสี่ยง)

### คำเตือนและข้อมูลแจ้งเตือนอื่น

- การอนุมัติจากสำนักงาน ก.ล.ด. ไม่ได้หมายความว่าแนะนำให้ลงทุน ประกันการชำระหนี้ ผลตอบแทน เงินต้น หรือรับรองความถูกต้องของข้อมูล
- ข้อมูลสรุปนี้เป็นส่วนหนึ่งของแบบ Filing และร่างหนังสือชี้ชวน ซึ่งเป็นเพียงข้อมูลสรุปเกี่ยวกับการเสนอขาย ลักษณะและความเสี่ยงของหลักทรัพย์และบริษัทที่ออกและเสนอขายหลักทรัพย์ ดังนั้น ผู้ลงทุนต้องวิเคราะห์ความเสี่ยงและศึกษาข้อมูลจากแบบ Filing และร่างหนังสือชี้ชวน
- ประวัติผิดนัดชำระหนี้  ไม่มี  มี  
บริษัทไม่มีประวัติการผิดนัดชำระหนี้เงินต้นหรือดอกเบี้ยของตราสารหนี้ หรือผิดนัดชำระหนี้เงินกู้ยืมจากธนาคารพาณิชย์ บริษัทเงินทุน บริษัทเครดิตฟองซิเอร์ หรือสถาบันการเงินที่มีกฎหมายเฉพาะจัดตั้งขึ้น โดยดูประวัติย้อนหลัง 3 ปีจากบริษัทข้อมูลเครดิตแห่งชาติ และงบการเงินที่ตรวจสอบโดยผู้สอบบัญชีรับอนุญาต
- ผู้แทนผู้ถือหุ้นกู้มีสถานะเป็นเจ้าหนี้ของผู้ออกตราสารหนี้
- บริษัทหลักทรัพย์ เคจีไอ (ประเทศไทย) จำกัด (มหาชน) บริษัทหลักทรัพย์ เอเชีย พลัส จำกัด บริษัทหลักทรัพย์ โกลเบล็ก จำกัด บริษัทหลักทรัพย์ บลูเบลล์ จำกัด บริษัทหลักทรัพย์ ดาโอ (ประเทศไทย) จำกัด (มหาชน) บริษัทหลักทรัพย์ บียอนด์ จำกัด (มหาชน) และบริษัทหลักทรัพย์พาย จำกัด (มหาชน) ซึ่งเป็นผู้จัดการการจัดจำหน่ายหุ้นกู้ อาจมีความเกี่ยวข้องกับผู้ออกหุ้นกู้ในลักษณะที่อาจก่อให้เกิด Conflict of Interest โดยอาจมีการซื้อขายหลักทรัพย์ที่ออกโดยผู้ออกหุ้นกู้ หรือซื้อขายหรือออกหลักทรัพย์ที่มีการอ้างอิงถึงราคาของหลักทรัพย์ของผู้ออกหุ้นกู้ซึ่งเป็นไปตามธุรกิจปกติของบริษัทหลักทรัพย์ ดังนั้นผู้จัดการการจัดจำหน่ายหุ้นกู้ดังกล่าวอาจมีสถานะเป็นเจ้าหนี้ และ/หรือผู้ถือหุ้นของผู้ออกหุ้นกู้ด้วย