

Factsheet



บริษัทสหกลอัคริวิเมนต์ จำกัด (มหาชน)

ลักษณะการประกอบธุรกิจ: ให้บริการและดำเนินงานรับเหมาก่อสร้างและซ่อมแซมอาคารพาณิชย์

สถานะการเป็นบริษัทจดทะเบียนในตลาดหลักทรัพย์แห่งประเทศไทย (listed): เป็น ไม่เป็น

เสนอขายหุ้นกู้ชนิดระบุชื่อผู้ถือ ไม่ด้อยสิทธิ ไม่มีประกัน และมีผู้แทนผู้ถือหุ้นกู้

ชื่อ หุ้นกู้เสียงสูงของบริษัท สหกลอัคริวิเมนต์ จำกัด (มหาชน) ครั้งที่ 2/2567 ชุดที่ 1 ครบกำหนดไถ่ถอนปี พ.ศ. 2570"
เสนอขายวันที่ 19-21 พฤศจิกายน 2567

ลักษณะตราสาร

อายุ : 2 ปี 6 เดือนนับจากวันออกหุ้นกู้

อัตราดอกเบี้ย : คงที่ 5.60% ต่อปีตลอดอายุหุ้นกู้

งวดการชำระดอกเบี้ย: ชำระทุกๆ 3 เดือน (Quarterly)

การไถ่ถอนก่อนกำหนด (ถ้ามี) : ไม่มี

มูลค่าการเสนอขายรวม : ไม่เกิน 220,000,000 บาท


หลักประกัน/ผู้ค้ำประกัน (ถ้ามี) : ไม่มี

ผู้แทนผู้ถือหุ้นกู้ (ถ้ามี) : บริษัทหลักทรัพย์ เอเซีย พลัส จำกัด

วัตถุประสงค์การใช้เงิน: เพื่อใช้เป็นเงินทุนหมุนเวียนระยะสั้น

ภายในระยะเวลา 6 เดือน

อันดับความน่าเชื่อถือ

อันดับความน่าเชื่อถือของผู้ออกหุ้นกู้ อยู่ที่ **"BBB-"** 
แนวโน้ม คงที่ เมื่อวันที่ 24 เมษายน 2567 โดยบริษัท ทริสเรท
ดิง จำกัด

รายละเอียดสำคัญอื่น

วันที่ออกตราสาร: วันที่ 22 พฤศจิกายน 2567

วันที่ครบกำหนดอายุ: วันที่ 22 พฤษภาคม 2570

ประเภทการเสนอขาย: ผู้ลงทุนสถาบันและ/หรือผู้ลงทุนรายใหญ่

ผู้จัดจำหน่าย/ผู้ค้ำ:

บริษัทหลักทรัพย์ โกลเบล็ก จำกัด

บริษัทหลักทรัพย์ เคจีไอ (ประเทศไทย) จำกัด (มหาชน)

บริษัทหลักทรัพย์ บียอนด์ จำกัด (มหาชน)

บริษัทหลักทรัพย์ พาย จำกัด (มหาชน)

บริษัทหลักทรัพย์ ทรินิตี้ จำกัด

บริษัทหลักทรัพย์ ยูโอบี เคย์เฮียน (ประเทศไทย) จำกัด (มหาชน)

บริษัทหลักทรัพย์ สยามเวลธ์ จำกัด

นายทะเบียนหุ้นกู้: ธนาคารกรุงเทพ จำกัด (มหาชน)

ข้อกำหนดในการดำรงอัตราส่วนทางการเงิน

ไม่มีข้อกำหนดในการดำรงอัตราส่วนทางการเงิน

ระดับความเสี่ยง

(พิจารณาจากอายุตราสารและอันดับความน่าเชื่อถือ)



ผลตอบแทนของตราสารรุ่นอื่นในตลาด (YTM)

ไม่ปรากฏอัตราผลตอบแทนที่เป็นราคาตลาดของอันดับเครดิต BBB-

ความเสี่ยงของผู้ออก

- ความเสี่ยงด้านสภาพคล่องและความสามารถในการชำระหนี้** ธุรกิจของบริษัทมีลักษณะ Capital Intensive ส่วนใหญ่ในช่วงแรกของโครงการ ดังนั้น หากขาดความระมัดระวังในการบริหารการเงิน ธุรกิจอาจประสบปัญหาขาดสภาพคล่องได้
- ความเสี่ยงในการดำรงอัตราส่วนทางการเงินตามสัญญาเงินกู้** และข้อกำหนดดลสิทธิของหุ้นกู้บางรุ่น หากบริษัทฯ มีสัดส่วนหนี้สินที่มีภาระดอกเบี้ยที่เพิ่มขึ้นมากหรือมีผลขาดทุนหรือกำไรน้อยลงในระดับหนึ่ง จะมีความเสี่ยงที่อาจไม่สามารถดำรงอัตราส่วนทางการเงินได้ ที่ผ่านมามีบริษัทชำระเงินต้นและดอกเบี้ยได้เร็วกว่าตารางการชำระหนี้ ภาระหนี้เงินกู้ของบริษัทลดลงตามลำดับ ดังนั้น ธนาคารจึงผ่อนผันการดำรงอัตราส่วนทางการเงินสำหรับงบการเงินปี 2562-ปัจจุบัน
- ความเสี่ยงจากการไม่มีข้อกำหนดในการดำรงอัตราส่วนทางการเงินสำหรับหุ้นกู้รุ่นนี้** ถึงแม้จะไม่มีข้อกำหนดทางการเงินสำหรับหุ้นกู้รุ่นนี้ แต่เนื่องจากธนาคารซึ่งเป็นเจ้าหนี้ได้ติดตามผลการดำเนินงานและอัตราส่วน IBD/Equity, IBD/EBITDA, DSCR อย่างต่อเนื่อง บริษัทจึงเห็นว่า การควบคุมวินัยทางการเงินที่ธนาคารกำหนดเข้มงวดกว่าและมีความเพียงพอที่จะลดความเสี่ยงในการละเลยวินัยทางการเงินได้
- ความเสี่ยงสำหรับหนี้สินไม่มีหลักประกัน** ณ วันที่ 30 กันยายน 2567 ภาระหนี้หุ้นกู้คงเหลือประมาณ 2,017 ล้านบาท ทรัพย์สินหลักที่ใช้ในการประกอบธุรกิจที่ไม่มีภาระผูกพันมีมูลค่าทางบัญชีประมาณ 960 ล้านบาท สัดส่วนมูลค่าทรัพย์สินหลักที่ใช้ในการประกอบธุรกิจที่ไม่มีภาระผูกพันต่อทรัพย์สินรวมตามงบการเงินเฉพาะกิจการคิดเป็นร้อยละ 10.7 การประกอบธุรกิจบริษัทสามารถใช้ทั้งทรัพย์สินหลักที่มีภาระผูกพันและไม่มีภาระผูกพันในการสร้างรายได้และเติบโตได้ นอกจากนี้ มูลค่าของทรัพย์สินหลักอาจมีมูลค่าทางเศรษฐกิจมากกว่ามูลค่าทางบัญชี
- ความเสี่ยงในการก่อหนี้เพิ่มโดยใช้ทรัพย์สินที่ไม่มีภาระผูกพันเป็นหลักประกัน** กรณีที่ บริษัทไม่มีการกำหนดข้อห้ามการก่อภาระผูกพันในทรัพย์สินเพิ่มเติม บริษัทอาจนำทรัพย์สินที่ไม่มีภาระผูกพันไปค้ำประกันในการกู้ยืมเงินเพิ่มขึ้นภายหลังการเสนอขายตราสารหนี้ ซึ่งอาจส่งผลให้ผู้ลงทุนในหุ้นกู้ไม่มีประกันอาจมีสิทธิที่ต่อยกว่าเจ้าหนี้ที่มีบุริมสิทธิเหนือทรัพย์สินดังกล่าวได้ **หมายเหตุ** รายละเอียดความเสี่ยงของผู้ออกหุ้นกู้เพิ่มเติมในส่วนที่ 2.2 การบริหารจัดการความเสี่ยงในรูปแบบแสดงรายการข้อมูลการเสนอขายตราสารหนี้และหนังสือชี้ชวน



หนังสือชี้ชวน
(filing)
SCAN HERE

อัตราส่วนทางการเงินที่สำคัญของผู้ออก

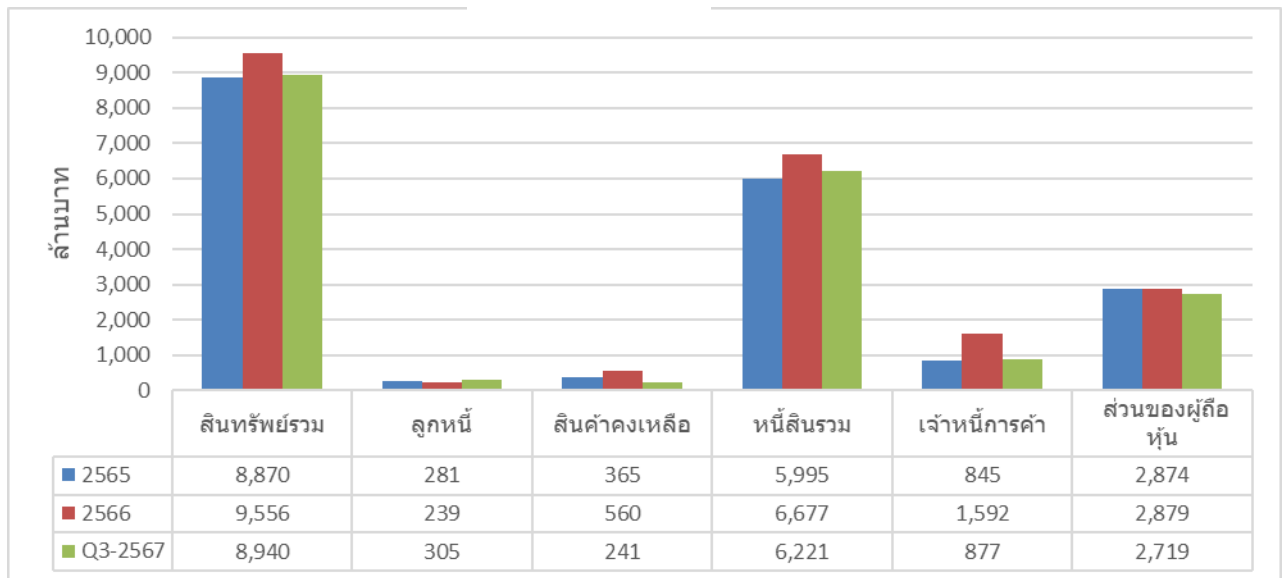
อัตราส่วนทางการเงิน	ค่าเฉลี่ยอุตสาหกรรม	Q3-67	2566	2565
อัตราส่วนสภาพคล่อง (เท่า) ¹	1.11	0.36	0.38	0.52
วงจรเงินสด (Cash Cycle) (วัน)	n.a.	-1.48	-1.77	29.57
ระยะเวลาขายสินค้าเฉลี่ย ³ (Avg. inventory period) (วัน)	n.a.	n.a.	n.a.	n.a.
ระยะเวลาเก็บหนี้เฉลี่ย (Avg. collection period)(วัน)	n.a.	50.37	50.33	60.9
ระยะเวลาชำระหนี้เจ้าหนี้การค้าเฉลี่ย (Avg.payment period) (วัน)	n.a.	70.40	83.93	60.57
อัตราส่วนความสามารถชำระดอกเบี้ย (เท่า) (Interest Coverage Ratio : ICR) ¹ (เท่า)	2.61	3.33	4.82	6.3
อัตราส่วนหนี้สินที่มีภาระดอกเบี้ยต่อกำไรก่อนดอกเบี้ยจ่าย ภาษีเงินได้ ค่าเสื่อมราคาและค่าตัดจำหน่าย (Interest Bearing Debt/EBITDA) ² (เท่า)	7.59	8.13	3.86	3.25
อัตราส่วนความสามารถในการชำระภาระผูกพัน (Debt Service Coverage Ratio : DSCR) ¹ (เท่า)	0.31	0.40	0.94	0.83
อัตราส่วนหนี้สินรวมต่อส่วนของผู้ถือหุ้น (Debt to Equity ratio) ² (เท่า)	3.31	2.29	2.32	2.09
อัตราส่วนหนี้สินที่มีภาระดอกเบี้ยต่อส่วนของผู้ถือหุ้น (Interest Bearing Debt to Equity ratio) ² (เท่า)	1.73	1.93	1.73	1.69
หนี้สินที่มีภาระดอกเบี้ยที่ครบกำหนดภายใน 1 ปีต่อหนี้สินที่มีภาระดอกเบี้ย (IBD 1Y/IBD) (ร้อยละ)	60.76	53.36	57.13	41.14
เงินกู้ยืมจากสถาบันการเงินต่อหนี้สินที่มีภาระดอกเบี้ย(Loan/IBD)(ร้อยละ)	44.88	60.75	56.79	62.2
อัตรากำไรจากการดำเนินงาน (EBIT margin) (ร้อยละ)	n.a.	1.39	5.95	9.16
อัตราผลตอบแทนจากสินทรัพย์ (ROA) (ร้อยละ)	n.a.	0.57	1.42	3.41
อัตราส่วนผลตอบแทนผู้ถือหุ้น (ROE) (ร้อยละ)	n.a.	-1.86	4.51	11.06

หมายเหตุ ข้อมูลของกลุ่มอุตสาหกรรมก่อสร้างปี 2566 ของสมาคมตลาดตราสารหนี้ไทย (ThaiBMA)

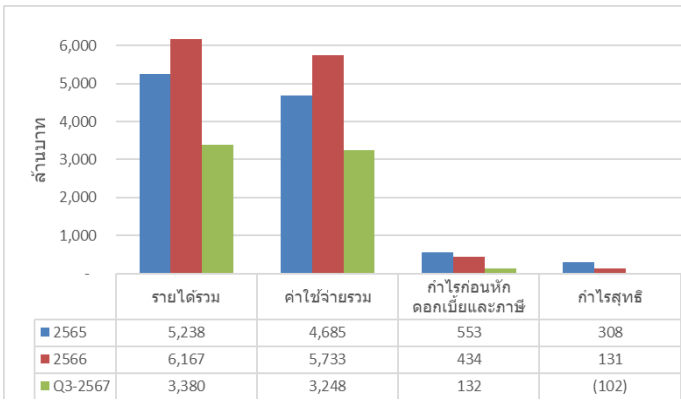
1) ยิ่งสูงยิ่งมีความสามารถในการชำระคืนสูง, 2) ยิ่งสูงยิ่งแสดงถึงหนี้สินที่สูง, 3) ค่าเฉลี่ยไม่ได้เพราะบริษัทรับเหมาขาดถ่านหินและดิน

สรุปฐานะการเงินและผลการดำเนินงานตามงบการเงินรวมย้อนหลัง 2 ปีและตั้งแต่ไตรมาส 1 ถึงไตรมาสล่าสุดหรือเท่าที่มีผลการดำเนินงานจริง

งบแสดงฐานะการเงิน

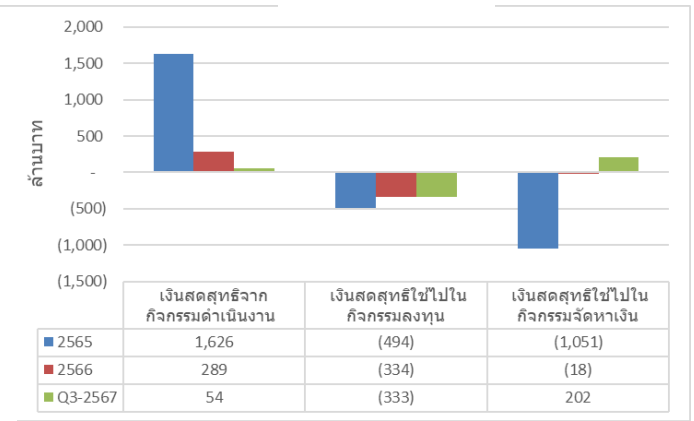


งบกำไรขาดทุน

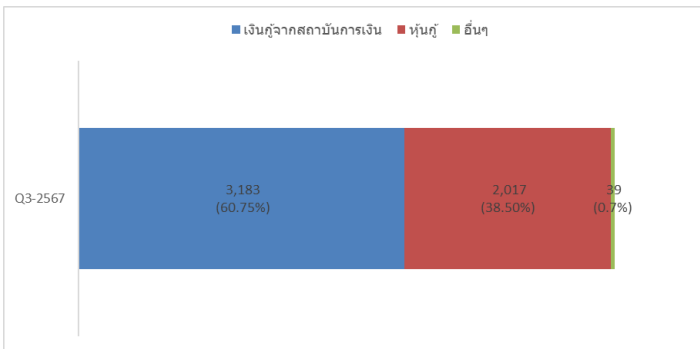


หมายเหตุ ค่าใช้จ่ายรวม ไม่รวมต้นทุนทางการเงินและภาษี

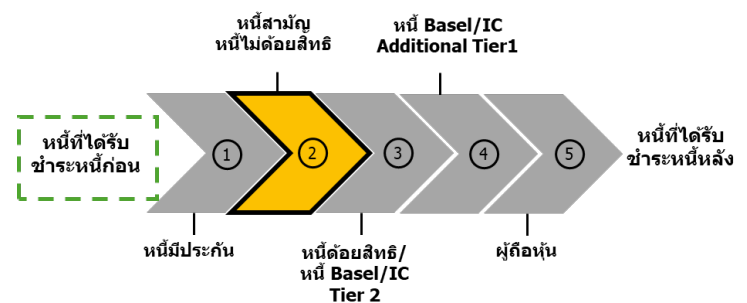
งบกระแสเงินสด



สัดส่วนหนี้ที่มีภาระดอกเบี้ยของผู้ออก



ลำดับการได้รับชำระหนี้



ลักษณะพิเศษและความเสี่ยงสำคัญของตราสาร

- ตลาดตราสารหนี้ในประเทศไทยมีสภาพคล่องต่ำ การขายตราสารก่อนครบกำหนดไถ่ถอนในตลาดรอง อาจได้รับมูลค่าขายตราสารลดลงหรือเพิ่มขึ้นก็ได้ ทั้งนี้ขึ้นอยู่กับสถานะตลาดและความต้องการตราสารดังกล่าวในขณะนั้น
- การลงทุนในหุ้นกู้ไม่ใช่การฝากเงิน ผู้ถือหุ้นกู้ต้องพร้อมที่จะถือหุ้นกู้จนครบกำหนดไถ่ถอน เพราะการขายก่อนครบกำหนดจะทำได้ยากและ/หรืออาจได้ในราคาต่ำกว่ามูลค่าที่ลงทุนครั้งแรก
- ผู้ถือหุ้นกู้สามารถขายหรือโอนหุ้นกู้ที่ออกโดยบริษัท ให้แก่กลุ่มผู้ลงทุนสถาบันและ/หรือผู้ลงทุนรายใหญ่เท่านั้น ไม่สามารถขายหรือโอนหุ้นกู้ดังกล่าวให้แก่บุคคลอื่นที่ไม่ใช่กลุ่มผู้ลงทุนดังกล่าวข้างต้น เว้นแต่เป็นการโอนทางมรดก
- อันดับเครดิตของบริษัท (ผู้ออกหุ้นกู้) เป็นเพียงข้อมูลประกอบการตัดสินใจลงทุนของผู้ลงทุน มิใช่สิ่งที่รับประกันการชำระหนี้ของผู้ถือหุ้นกู้ และมีได้มีเจตนาในการขึ้นการซื้อขายตราสาร (หุ้นกู้) ที่เสนอขาย
- ตราสารหนี้ไม่มีข้อจำกัดในการก่อภาระผูกพันเหนือทรัพย์สินเพิ่มเติม ดังนั้นผู้ออกหุ้นกู้อาจนำทรัพย์สินที่ไม่มีภาระผูกพันมาก่อนมาก่อภาระผูกพันภายหลังได้ ซึ่งอาจส่งผลให้ผู้ลงทุนในหุ้นกู้ประเภทไม่มีประกันมีสิทธิด้อยกว่าเจ้าหนี้ที่มีบุริมสิทธิเหนือทรัพย์สินดังกล่าวได้
- ณ วันที่ 30 มิถุนายน 2567 บริษัทมีทรัพย์สินหลักที่ใช้ในการประกอบธุรกิจที่ไม่มีภาระผูกพันประมาณ 969 ล้านบาท สัดส่วนมูลค่าทรัพย์สินหลักที่ใช้ในการประกอบธุรกิจที่ไม่มีภาระผูกพันต่อทรัพย์สินรวมตามงบการเงินเฉพาะกิจการคิดเป็นร้อยละ 10.29

รายละเอียดความเสี่ยงของผู้ถือหุ้นกู้เพิ่มเติมในส่วนที่ 2.2 การบริหารจัดการความเสี่ยงในแบบแสดงรายการข้อมูลการเสนอขายตราสารหนี้และหนังสือชี้ชวน

คำเตือนและข้อมูลแจ้งเตือนอื่น

คำเตือน

- การอนุมัติจากสำนักงาน กส.ด.ไม่ได้หมายความว่า กส.ด.แนะนำให้ลงทุน ประกันการชำระหนี้ ผลตอบแทน เงินต้นหรือรับรองความถูกต้องของข้อมูล
- ข้อมูลสรุปฉบับนี้เป็นส่วนหนึ่งของหนังสือชี้ชวน (Filing) ซึ่งเป็นเพียงข้อมูลสรุปเกี่ยวกับการเสนอขาย ลักษณะและความเสี่ยงของหลักทรัพย์ และบริษัทที่ออกและเสนอขายหลักทรัพย์ ดังนั้น ผู้ลงทุนจะต้องวิเคราะห์ความเสี่ยงและศึกษาข้อมูลจากหนังสือชี้ชวน (Filing)

ข้อมูลแจ้งเตือนอื่น

- บริษัทฯ ไม่มีประวัติผิดนัดชำระหนี้เงินต้นหรือดอกเบี้ยของตราสารหนี้ หรือผิดนัดชำระหนี้เงินกู้ยืมจากธนาคารพาณิชย์ บริษัทเงินทุน บริษัทเครดิตฟองซิเอร์ หรือสถาบันการเงินที่มีกฎหมายเฉพาะจัดตั้งขึ้น และไม่มีการผิดเงื่อนไขในการปฏิบัติตามข้อกำหนดสิทธิของหุ้นกู้ 3 ปี ย้อนหลัง
- ผู้แทนผู้ถือหุ้นกู้ มิได้เป็นเจ้าหนี้หรือมีความเกี่ยวข้องกับผู้ออกหุ้นกู้ในลักษณะที่จะก่อให้เกิดความขัดแย้งทางผลประโยชน์
- ผู้จัดจำหน่ายหุ้นกู้ที่เสนอขายหุ้นกูชุดนี้ อาจมีการซื้อขายหลักทรัพย์ของผู้ออกหุ้นกู้ หรือออกหลักทรัพย์ที่ใช้ราคาอ้างอิงกับหลักทรัพย์ของผู้ออกหุ้นกู้ ซึ่งเป็นไปตามธุรกิจปกติของบริษัทหลักทรัพย์ ดังนั้น ผู้จัดจำหน่ายหุ้นกู้ อาจมีสถานะเป็นเจ้าหนี้และ/หรือผู้ถือหุ้นของผู้ถือหุ้นกู้ได้
- การเสนอขายหุ้นกู้ของบริษัทในครั้งนี้มี 2 รุ่น ได้แก่ รุ่นอายุ 2 ปี 6 เดือน และรุ่นอายุ 3 ปี 6 เดือน โดยหลักการ ตราสารที่มีอายุที่ยาวกว่า จะมีความเสี่ยงที่มากกว่าตราสารที่อายุสั้น อย่างไรก็ตามผู้ลงทุนจะต้องพิจารณาระยะเวลาการลงทุนในหุ้นกู้ให้เหมาะสมกับระยะเวลาการใช้เงินของตนเอง และความสามารถรับความเสี่ยงของระยะเวลาที่ยาวขึ้นด้วย

Factsheet



บริษัท สหกลีดิวิเพนธ์ จำกัด (มหาชน)

ลักษณะการประกอบธุรกิจ: ให้บริการและดำเนินงานรับเหมารื้ออาคารอย่างครบวงจร
สถานะการเป็นบริษัทจดทะเบียนในตลาดหลักทรัพย์แห่งประเทศไทย (listed): เป็น ไม่เป็น


เสนอขายหุ้นกู้ชนิดระบุชื่อผู้ถือ ไม่ด้อยสิทธิ ไม่มีประกัน และมีผู้แทนผู้ถือหุ้นกู้

ชื่อ หุ้นกู้เสี่ยงสูงของบริษัท สหกลีดิวิเพนธ์ จำกัด (มหาชน) ครั้งที่ 2/2567 ชุดที่ 2 ครบกำหนดไถ่ถอนปี พ.ศ. 2571"
เสนอขายวันที่ 19-21 พฤศจิกายน 2567

ลักษณะตราสาร

อายุ : 3 ปี 6 เดือนนับจากวันออกหุ้นกู้
อัตราดอกเบี้ย : คงที่ 6.00% ต่อปีตลอดอายุหุ้นกู้
งวดการชำระดอกเบี้ย : ชำระทุกๆ 3 เดือน (Quarterly)
การไถ่ถอนก่อนกำหนด (ถ้ามี) : ไม่มี
มูลค่าการเสนอขายรวม : ไม่เกิน 200,000,000 บาท
หลักประกัน/ผู้ค้ำประกัน (ถ้ามี) : ไม่มี
ผู้แทนผู้ถือหุ้นกู้ (ถ้ามี) : บริษัทหลักทรัพย์ เอเชีย พลัส จำกัด
วัตถุประสงค์การใช้เงิน : เพื่อใช้เป็นเงินทุนหมุนเวียนระยะสั้น
ภายในระยะเวลา 6 เดือน

อันดับความน่าเชื่อถือ

อันดับความน่าเชื่อถือของผู้ออกหุ้นกู้ อยู่ที่ **"BBB-"** 
แนวโน้ม คงที่ เมื่อวันที่ 24 เมษายน 2567 โดยบริษัท ทริสเรท
ดิง จำกัด

รายละเอียดสำคัญอื่น

วันที่ออกตราสาร: วันที่ 22 พฤศจิกายน 2567
วันที่ครบกำหนดอายุ: วันที่ 22 พฤษภาคม 2571
ประเภทการเสนอขาย: ผู้ลงทุนสถาบันและ/หรือผู้ลงทุนรายใหญ่
ผู้จัดจำหน่าย/ผู้ค้ำ:
บริษัทหลักทรัพย์ โกลเบล็ก จำกัด
บริษัทหลักทรัพย์ เคจีไอ (ประเทศไทย) จำกัด (มหาชน)
บริษัทหลักทรัพย์ บียอนด์ จำกัด (มหาชน)
บริษัทหลักทรัพย์ พาย จำกัด (มหาชน)
บริษัทหลักทรัพย์ ทรินิตี้ จำกัด
บริษัทหลักทรัพย์ ยูโอบี เคย์เฮียน (ประเทศไทย) จำกัด (มหาชน)
บริษัทหลักทรัพย์ สยามเวลธ์ จำกัด

นายทะเบียนหุ้นกู้: ธนาकरกรุงเทพ จำกัด (มหาชน)

ข้อกำหนดในการดำรงอัตราส่วนทางการเงิน

ไม่มีข้อกำหนดในการดำรงอัตราส่วนทางการเงิน

ระดับความเสี่ยง

(พิจารณาจากอายุตราสารและอันดับความน่าเชื่อถือ)



ผลตอบแทนของตราสารรุ่นอื่นในตลาด (YTM)

ไม่ปรากฏอัตราผลตอบแทนที่เป็นราคาตลาดของอันดับเครดิต
BBB-

ความเสี่ยงของผู้ออก

- ความเสี่ยงด้านสภาพคล่องและความสามารถในการชำระหนี้** ธุรกิจของบริษัทมีลักษณะ Capital Intensive ส่วนใหญ่ในช่วงแรกของโครงการ ดังนั้น หากขาดความระมัดระวังในการบริหารการเงิน ธุรกิจอาจประสบปัญหาขาดสภาพคล่องได้
- ความเสี่ยงในการดำรงอัตราส่วนทางการเงินตามสัญญาเงินกู้** และข้อกำหนดสิทธิของหุ้นกู้บางรุ่น หากบริษัทฯ มีสัดส่วนหนี้สินที่มีภาระดอกเบี้ยที่เพิ่มขึ้นมากหรือมีผลขาดทุนหรือกำไรน้อยลงในระดับหนึ่ง จะมีความเสี่ยงที่อาจไม่สามารถดำรงอัตราส่วนทางการเงินได้ ที่ผ่านมามีบริษัทชำระเงินต้นและดอกเบี้ยได้เร็วกว่าตารางการชำระหนี้ ภาระหนี้เงินกู้ของบริษัทลดลงตามลำดับ ดังนั้น ธนาकरจึงผ่อนผันการดำรงอัตราส่วนทางการเงินสำหรับงบการเงินปี 2562-ปัจจุบัน
- ความเสี่ยงจากการไม่มีข้อกำหนดในการดำรงอัตราส่วนทางการเงินสำหรับหุ้นกู้รุ่นนี้** ถึงแม้จะไม่มีข้อกำหนดทางการเงินสำหรับหุ้นกู้รุ่นนี้ แต่เนื่องจากธนาकरซึ่งเป็นเจ้าหนี้ได้ติดตามผลการดำเนินงานและอัตราส่วน IBD/Equity, IBD/EBITDA, DSCR อย่างต่อเนื่อง บริษัทจึงเห็นว่า การควบคุมวินัยทางการเงินที่ธนาकरกำหนดเข้มงวดกว่าและมีความเพียงพอที่จะลดความเสี่ยงในการละเลยวินัยทางการเงินได้
- ความเสี่ยงสำหรับหนี้สินไม่มีหลักประกัน** ณ วันที่ 30 กันยายน 2567 ภาระหนี้หุ้นกู้คงเหลือประมาณ 2,017 ล้านบาท ทรัพย์สินหลักที่ใช้ในการประกอบธุรกิจที่ไม่มีภาระผูกพันมีมูลค่าทางบัญชีประมาณ 960 ล้านบาท สัดส่วนมูลค่าทรัพย์สินหลักที่ใช้ในการประกอบธุรกิจที่ไม่มีภาระผูกพันต่อทรัพย์สินรวมตามงบการเงินเฉพาะกิจการคิดเป็นร้อยละ 10.7 การประกอบธุรกิจบริษัทสามารถใช้ทรัพย์สินหลักที่มีภาระผูกพันและไม่มีภาระผูกพันในการสร้างรายได้และเติบโตได้ นอกจากนี้ มูลค่าของทรัพย์สินหลักอาจมีมูลค่าทางเศรษฐกิจมากกว่ามูลค่าทางบัญชี
- ความเสี่ยงในการก่อหนี้เพิ่มโดยใช้ทรัพย์สินที่ไม่มีภาระผูกพันเป็นหลักประกัน** กรณีที่ บริษัทไม่มีการกำหนดข้อห้ามการก่อภาระผูกพันในทรัพย์สินเพิ่มเติม บริษัทอาจนำทรัพย์สินที่ไม่มีภาระผูกพันไปค้ำประกันในการกู้ยืมเงินเพิ่มขึ้นภายหลังการเสนอขายตราสารหนี้ ซึ่งอาจส่งผลให้ผู้ลงทุนในหุ้นกู้ไม่มีประกันอาจมีสิทธิที่ด้อยกว่าเจ้าหนี้ที่มีบุริมสิทธิเหนือทรัพย์สินดังกล่าวได้

หมายเหตุ รายละเอียดความเสี่ยงของผู้ออกหุ้นกู้เพิ่มเติมในส่วนที่ 2.2 การบริหารจัดการความเสี่ยงในแบบแสดงรายการข้อมูลการเสนอขายตราสารหนี้และหนังสือชี้ชวน



หนังสือชี้ชวน
(filing)
SCAN HERE

อัตราส่วนทางการเงินที่สำคัญของผู้ออก

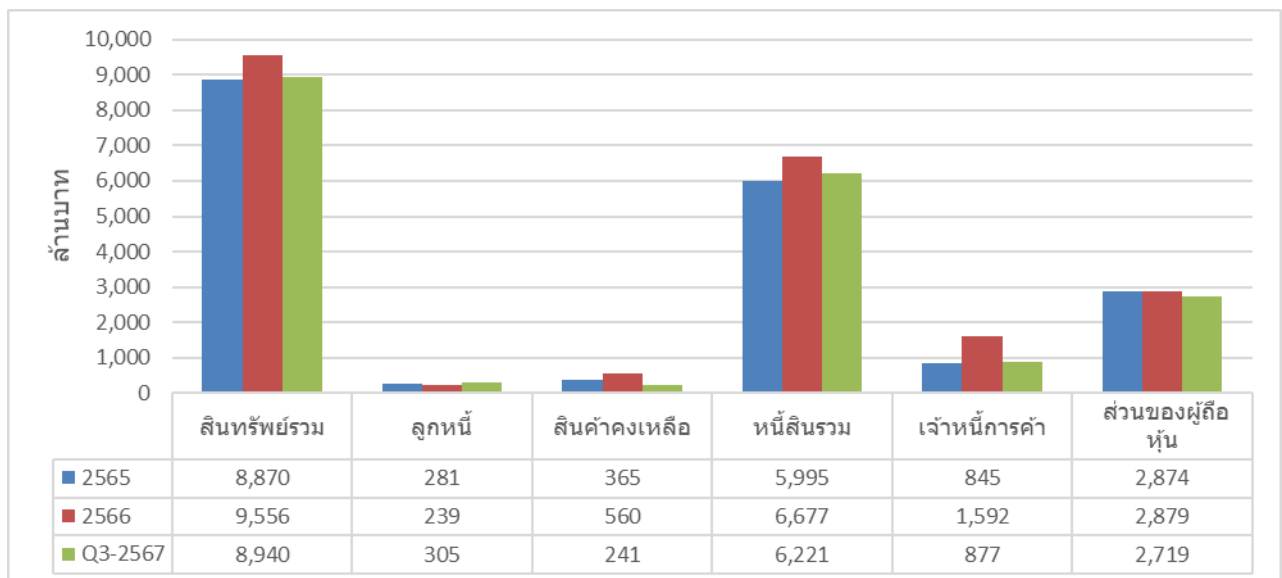
อัตราส่วนทางการเงิน	ค่าเฉลี่ย อุตสาหกรรม	Q3-67	2566	2565
อัตราส่วนสภาพคล่อง (เท่า) ¹	1.11	0.36	0.38	0.52
วงจรเงินสด (Cash Cycle) (วัน)	n.a.	-1.48	-1.77	29.57
ระยะเวลาขายสินค้าเฉลี่ย ³ (Avg. inventory period) (วัน)	n.a.	n.a.	n.a.	n.a.
ระยะเวลาเก็บหนี้เฉลี่ย (Avg. collection period)(วัน)	n.a.	50.37	50.33	60.9
ระยะเวลาชำระหนี้เจ้าหนี้การค้าเฉลี่ย (Avg.payment period) (วัน)	n.a.	70.40	83.93	60.57
อัตราส่วนความสามารถชำระดอกเบี้ย (เท่า) (Interest Coverage Ratio : ICR) ¹ (เท่า)	2.61	3.33	4.82	6.3
อัตราส่วนหนี้สินที่มีภาระดอกเบี้ยต่อกำไรก่อนดอกเบี้ยจ่าย ภาษีเงินได้ ค่าเสื่อมราคาและค่าตัดจำหน่าย (Interest Bearing Debt/EBITDA) ² (เท่า)	7.59	8.13	3.86	3.25
อัตราส่วนความสามารถในการชำระภาระผูกพัน (Debt Service Coverage Ratio : DSCR) ¹ (เท่า)	0.31	0.40	0.94	0.83
อัตราส่วนหนี้สินรวมต่อส่วนของผู้ถือหุ้น (Debt to Equity ratio) ² (เท่า)	3.31	2.29	2.32	2.09
อัตราส่วนหนี้สินที่มีภาระดอกเบี้ยต่อส่วนของผู้ถือหุ้น (Interest Bearing Debt to Equity ratio) ² (เท่า)	1.73	1.93	1.73	1.69
หนี้สินที่มีภาระดอกเบี้ยที่ครบกำหนดภายใน 1 ปีต่อหนี้สินที่มีภาระดอกเบี้ย (IBD 1Y/IBD) (ร้อยละ)	60.76	53.36	57.13	41.14
เงินกู้ยืมจากสถาบันการเงินต่อหนี้สินที่มีภาระดอกเบี้ย(Loan/IBD)(ร้อยละ)	44.88	60.75	56.79	62.2
อัตรากำไรจากการดำเนินงาน (EBIT margin) (ร้อยละ)	n.a.	1.39	5.95	9.16
อัตราผลตอบแทนจากสินทรัพย์ (ROA) (ร้อยละ)	n.a.	0.57	1.42	3.41
อัตราส่วนผลตอบแทนผู้ถือหุ้น (ROE) (ร้อยละ)	n.a.	-1.86	4.51	11.06

หมายเหตุ ข้อมูลของกลุ่มอุตสาหกรรมก่อสร้างปี 2566 ของสมาคมตลาดตราสารหนี้ไทย (ThaiBMA)

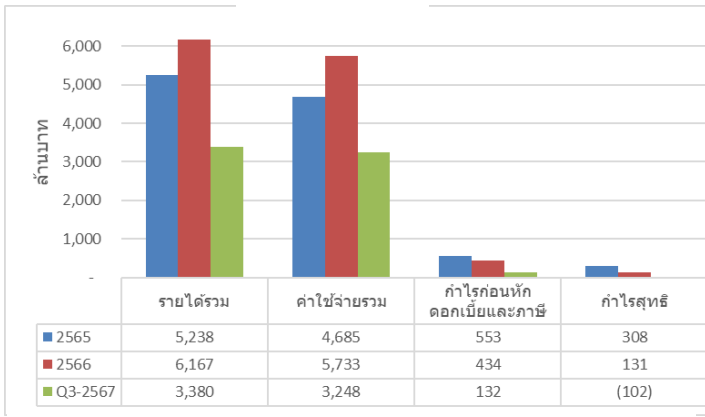
1) ยิ่งสูงยิ่งมีความสามารถในการชำระคืนสูง, 2) ยิ่งสูงยิ่งแสดงถึงหนี้สินที่สูง, 3) ค่าตัวเลขไม่ได้เพราะบริษัทรับเหมาก่อสร้างที่ดินและดิน

สรุปฐานะการเงินและผลการดำเนินงานตามงบการเงินรวมย้อนหลัง 2 ปีและตั้งแต่ไตรมาส 1 ถึงไตรมาสล่าสุดหรือเท่าที่มีผลการดำเนินงานจริง

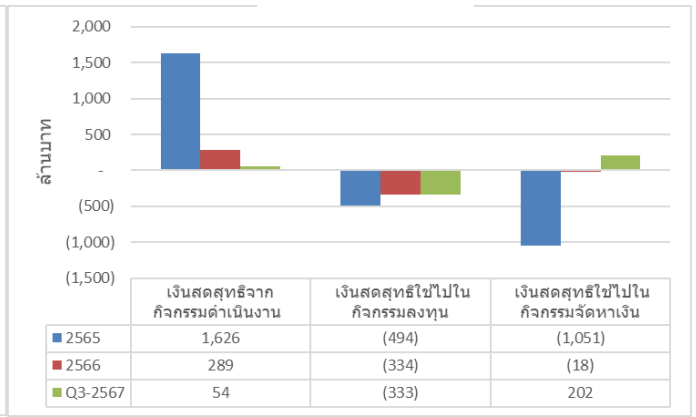
งบแสดงฐานะการเงิน



งบกำไรขาดทุน

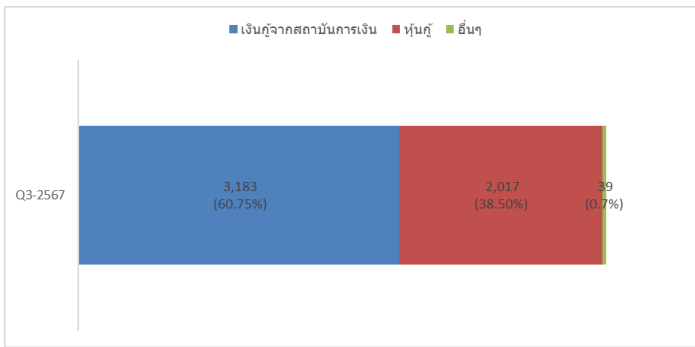


งบกระแสเงินสด

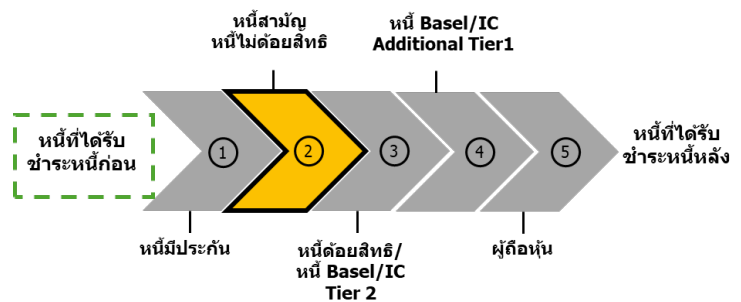


หมายเหตุ ค่าใช้จ่ายรวม ไม่รวมต้นทุนทางการเงินและภาษี

สัดส่วนหนี้ที่มีภาระดอกเบี้ยของผู้ออก



ลำดับการได้รับชำระหนี้



ลักษณะพิเศษและความเสี่ยงสำคัญของตราสาร

- ตลาดตราสารหนี้ในประเทศไทยมีสภาพคล่องต่ำ การขายตราสารก่อนครบกำหนดได้ถดถอยในตลาดรอง อาจได้รับมูลค่าขายตราสารลดลงหรือเพิ่มขึ้นก็ได้ ทั้งนี้ขึ้นอยู่กับสถานะตลาดและความต้องการตราสารดังกล่าวในขณะนั้น
 - การลงทุนในหุ้นกู้ไม่ใช่การฝากเงิน ผู้ถือหุ้นกู้ต้องพร้อมที่จะถือหุ้นกู้จนครบกำหนดได้ถดถอย เพราะการขายก่อนครบกำหนดจะทำได้ยากและ/หรืออาจได้ในราคาต่ำกว่ามูลค่าที่ลงทุนครั้งแรก
 - ผู้ถือหุ้นกู้สามารถขายหรือโอนหุ้นกู้ที่ออกโดยบริษัท ให้แก่กลุ่มผู้ลงทุนสถาบันและ/หรือผู้ลงทุนรายใหญ่เท่านั้น ไม่สามารถขายหรือโอนหุ้นกู้ดังกล่าวให้แก่บุคคลอื่นที่ไม่ใช่กลุ่มผู้ลงทุนดังกล่าวข้างต้น เว้นแต่เป็นการโอนทางมรดก
 - อันดับเครดิตของบริษัท (ผู้ออกหุ้นกู้) เป็นเพียงข้อมูลประกอบการตัดสินใจลงทุนของผู้ลงทุน มิใช่สิ่งที่รับประกันการชำระหนี้ของผู้ออกหุ้นกู้ และมิได้มีเจตนาในการชักนำการซื้อขายตราสาร (หุ้นกู้) ที่เสนอขาย
 - ตราสารหนี้ไม่มีข้อจำกัดในการก่อภาระผูกพันเหนือทรัพย์สินเพิ่มเติม ดังนั้นผู้ออกหุ้นกู้จะนำทรัพย์สินที่ไม่มีภาระผูกพันมาก่อภาระผูกพันภายหลังได้ ซึ่งอาจส่งผลให้ผู้ลงทุนในหุ้นกู้ประเภทไม่มีประกันมีสิทธิต่อยกกว่าเจ้าหนี้ที่มีบริมสิทธิเหนือทรัพย์สินดังกล่าวได้
 - ณ วันที่ 30 มิถุนายน 2567 บริษัทมีทรัพย์สินหลักที่ใช้ในการประกอบธุรกิจที่ไม่มีภาระผูกพันประมาณ 969 ล้านบาท สัดส่วนมูลค่าทรัพย์สินหลักที่ใช้ในการประกอบธุรกิจที่ไม่มีภาระผูกพันต่อทรัพย์สินรวมตามงบการเงินเฉพาะกิจการคิดเป็นร้อยละ 10.29
- รายละเอียดความเสี่ยงของผู้ออกหุ้นกู้เพิ่มเติมในส่วนที่ 2.2 การบริหารจัดการความเสี่ยงในแบบแสดงรายการข้อมูลการเสนอขายตราสารหนี้และหนังสือชี้ชวน**

คำเตือนและข้อมูลแจ้งเตือนอื่น

คำเตือน

- การอนุมัติจากสำนักงาน ก.ล.ต.ไม่ได้หมายความว่า ก.ล.ต.แนะนำให้ลงทุน ประกันการชำระหนี้ ผลตอบแทน เงินต้นหรือรับรองความถูกต้องของข้อมูล
- ข้อมูลสรุปฉบับนี้เป็นส่วนหนึ่งของหนังสือชี้ชวน (Filing) ซึ่งเป็นเพียงข้อมูลสรุปเกี่ยวกับการเสนอขาย ลักษณะและความเสี่ยงของหลักทรัพย์ และบริษัทที่ออกและเสนอขายหลักทรัพย์ ดังนั้น ผู้ลงทุนจะต้องวิเคราะห์ความเสี่ยงและศึกษาข้อมูลจากหนังสือชี้ชวน (Filing)

ข้อมูลแจ้งเตือนอื่น

- บริษัทฯ ไม่มีประวัติผิดนัดชำระหนี้เงินต้นหรือดอกเบี้ยของตราสารหนี้ หรือผิดนัดชำระหนี้เงินกู้ยืมจากธนาคารพาณิชย์ บริษัทเงินทุน บริษัทเครดิตฟองซิเอร์ หรือสถาบันการเงินที่มีกฎหมายเฉพาะจัดตั้งขึ้น และไม่มีการผิดเงื่อนไขในการปฏิบัติตามข้อกำหนดสิทธิของหุ้นกู้ 3 ปีย้อนหลัง
- ผู้แทนผู้ถือหุ้นกู้ มิได้เป็นเจ้าหนี้หรือมีความเกี่ยวข้องกับผู้ออกหุ้นกู้ในลักษณะที่จะก่อให้เกิดความขัดแย้งทางผลประโยชน์
- ผู้จัดทำนายหุ้นกู้ที่เสนอขายหุ้นกู้ชุดนี้ อาจมีการซื้อขายหลักทรัพย์ของผู้ออกหุ้นกู้ หรือออกหลักทรัพย์ที่ใช้ราคาอ้างอิงกับหลักทรัพย์ของผู้ออกหุ้นกู้ ซึ่งเป็นไปตามธุรกิจปกติของบริษัทหลักทรัพย์ ดังนั้น ผู้จัดทำนายหุ้นกู้จะมีสถานะเป็นเจ้าหนี้และ/หรือผู้ถือหุ้นของผู้ออกหุ้นกู้ได้
- การเสนอขายหุ้นกู้ของบริษัทในครั้งนี้มี 2 รุ่น ได้แก่ รุ่นอายุ 2 ปี 6 เดือน และรุ่นอายุ 3 ปี 6 เดือน โดยหลักการ ตราสารที่มีอายุที่ยาวกว่า จะมีความเสี่ยงที่มากกว่าตราสารที่อายุสั้น อย่างไรก็ตามผู้ลงทุนจะต้องพิจารณาระยะเวลาการลงทุนในหุ้นกู้ให้เหมาะสมกับระยะเวลาที่ใช้เงินของตนเอง และความสามารถรับความเสี่ยงของระยะเวลาที่ยาวขึ้นด้วย